

Stichting Leger des Heils
ReShare

Jaarverslag 2019



Stichting Leger des Heils ReShare
Postbus 6083
4900 HB Oosterhout
0800 0322
www.legerdesheils.nl



INHOUDSOPGAVE

I.	Bestuursverslag	5
	1. Uitgangspunten verslaggeving	6
	2. Profiel van de organisatie	7
	2.1 Algemene identificatiegegevens en doelstelling	7
	2.2 Structuur	8
	2.3 Kernactiviteiten	9
	3. Relatie met de belanghebbenden, milieu en duurzaamheid	10
	4. Toezicht, Bestuur en Medezeggenschap	12
	4.1 Governance	12
	4.2 Toezichthoudend orgaan	13
	4.3 Bestuur	13
	4.4 Medezeggenschap	13
	4.5 Externe accountant	13
	5. Beleid, inspanningen en prestaties	14
	5.1 Ontwikkelingen	14
	5.2 Personeel	15
	5.3 Kwaliteit	17
	5.4 Financiën	17
	5.5 Risico's en onzekerheden	18
	5.6 Vooruitzichten	19
II	Jaarrekening 2019	21
	Balans per 31 december 2019	22
	Staat van baten en lasten over 2019	23
	Grondslagen van waardering en resultaatbepaling	24
	Toelichting op de balans	31
	Toelichting op de staat van baten en lasten	38
III	Overige gegevens	43
	Vaststelling en goedkeuring jaarrekening	44
	Resultaatbestemming	44
	Controleverklaring van de onafhankelijke accountant	45
IV	Bijlagen	49
	Nevenfuncties leden Raad van Toezicht per 31 december 2019	50

II. BESTUURSVERSLAG

1. Uitgangspunten verslaggeving

Dit jaarverslag heeft betrekking op Stichting Leger des Heils ReShare statutair gevestigd te Almere en kantoorhoudende te Oosterhout. Dit verslag wordt opgesteld om zowel maatschappelijk als intern binnen de organisatie, verantwoording af te leggen over de activiteiten van de stichting en de inzet van de hiermee samenhangende middelen.

De gegevens voor dit jaarverslag zijn afkomstig uit interne rapportages binnen Stichting Leger des Heils ReShare. Deze rapportages worden geverifieerd door middel van interne controles.

Dit jaarverslag is opgesteld onder verantwoordelijkheid van de Stichtingsdirectie van Stichting Leger des Heils ReShare en betreft het gehele kalenderjaar (=boekjaar) 2019. Het jaarverslag bestaat uit een bestuursverslag, de jaarrekening, overige gegevens en bijlagen. De in het jaardocument opgenomen jaarrekening is opgesteld met in achtname van BW Boek 2 titel 9 en de Richtlijnen voor de jaarverslaggeving, met Richtlijn 650 voor fondsenwervende organisaties in het bijzonder.

Het jaarverslag van Stichting Leger des Heils ReShare wordt gepubliceerd op de website www.legerdesheils.nl.

Stichting Leger des Heils ReShare en Stichting Leger des Heils Dienstverlening vormen samen een groep. Omdat de Raad van Toezicht en de Stichtingsdirectie van Stichting Leger des Heils ReShare statutair bestaat uit dezelfde personen als die van de Raad van Toezicht en de Stichtingsdirectie van Stichting Leger des Heils de Dienstverlening, is Stichting Leger des Heils Dienstverlening het groepshoofd. Door Stichting Leger des Heils Dienstverlening wordt een jaarverslag opgesteld welke bestaat uit een bestuursverslag, een enkelvoudige jaarrekening en een geconsolideerde jaarrekening. Het jaarverslag van Stichting Leger des Heils Dienstverlening wordt gepubliceerd op de website www.legerdesheils.nl.

Stichting Leger des Heils ReShare en Stichting Leger des Heils Dienstverlening zijn onderdeel van het Leger des Heils in Nederland. Ten behoeve van het publiek wordt een (publieks) jaarverslag van het Leger des Heils in Nederland opgesteld die is opgenomen als toelichting in de jaarrekening 2019 van Stichting Leger des Heils. In dit (publieks) jaarverslag worden gegevens opgenomen welke zijn ontleend aan het jaarverslag van Stichting Leger des Heils Dienstverlening. Het (publieks) jaarverslag van het Leger des Heils in Nederland wordt breed verspreid en gepubliceerd op de website www.legerdesheils.nl.

2. Profiel van de organisatie

2.1 Algemene identificatiegegevens en doelstelling

Naam rechtspersoon:	Stichting Leger des Heils ReShare
Bezoekadres:	Koopvaardijweg 15, Oosterhou
Postadres	Postbus 6083, 4900 HB Oosterhout
Telefoonnummer:	0800 0322
E-mailadres:	info@reshare.nl
Internetpagina:	www.legerdesheils.nl
Nummer Kamer van Koophandel:	39086449

Doelstelling

Stichting Leger des Heils ReShare (hierna: ReShare) is onderdeel van het Leger des Heils. ReShare heeft binnen het Leger des Heils een specifieke rol. ReShare heeft als doel de herbestemming van goederen, het doen van betalingen aan het Leger des Heils, als schenking of anderszins, alsmede het verrichten van alle op verkoop gerichte activiteiten van het Leger des Heils. Dit doel tracht ReShare te realiseren door:

- a) het inzamelen van gebruikte goederen, waaronder textiel en schoenen;
- b) het distribueren of ter beschikking stellen van de ingezamelde goederen;
- c) het creëren van werkaanbod voor cliënten van het Leger des Heils of andere personen in kwetsbare posities en met een afstand tot de arbeidsmarkt;
- d) het al dan niet in eigen winkels (door)verkoop van (ingezamelde) goederen;
- e) het samenwerken met sponsors en bedrijven die de doelstelling van de Stichting ondersteunen en door hun samenwerking met de Stichting vorm geven aan duurzaam en maatschappelijk verantwoord ondernemen;
- f) het op een milieubewuste manier hergebruiken en recyclen van ingezamelde goederen;
- g) het verstrekken van noodhulp in binnen- en buitenland, alsmede het verrichten van commerciële activiteiten en alles dat met het hiervoor genoemde verband houdt of daartoe bevorderlijk kan zijn, alles in de ruimste zin van het woord.

Missie Leger des Heils

Het Leger des Heils is een internationale beweging en behoort tot de universele christelijke Kerk. Zijn boodschap is gebaseerd op de Bijbel. Zijn dienstverlening wordt gestimuleerd door de liefde tot God. Zijn opdracht is het evangelie van Jezus Christus te prediken en in zijn naam menselijke nood te lenigen zonder enige vorm van discriminatie.

Geschiedenis

De godsdienstige organisatie The Salvation Army is in 1865 in Londen gestart door de Engelse methodistenpredikant William Booth. Het Engeland van zijn dagen kenmerkte zich door industrialisatie en kapitalisme. Grote groepen arbeiders leefden in armoede en zochten een uitvlucht in de alcohol.

William Booth richtte zich als rondreizend evangelist in het bijzonder op deze onderklasse. Hij zag in dat hij zijn publiek niet van Gods liefde kon overtuigen, zonder iets van deze liefde te laten zien. Behalve dat hij het evangelie predikte, bood hij daarom praktische hulp. 'Een lege maag heeft geen oren', verklaarde Booth.

De naam The Salvation Army stamt uit 1878. Daarvoor heette de beweging The Christian Mission. Toen één van de betrokkenen de organisatie in een artikel wilde omschrijven als 'a volunteer army' (een leger van vrijwilligers), maakte Bramwell Booth (de zoon van de oprichter) daartegen bezwaar. William Booth verving het woord 'volunteer' door 'Salvation'.

Het Leger des Heils werkt sinds 8 mei 1887 in Nederland. In de loop der jaren kent de organisatie als gevolg van maatschappelijke ontwikkelingen (wereldoorlogen, veranderende wetgeving in Nederland) diverse kerkelijke en/of juridische statussen, soms naast elkaar bestaand. Vanwege subsidiering van maatschappelijke activiteiten door overheidsinstanties en vanuit publieke fondsenwerving, ontstaat de behoefte duidelijkheid te verkrijgen over de vraag of het Leger des Heils een stichting of een kerkgenootschap is. In 1984 wordt vastgesteld dat het Leger des Heils (op dat moment) een

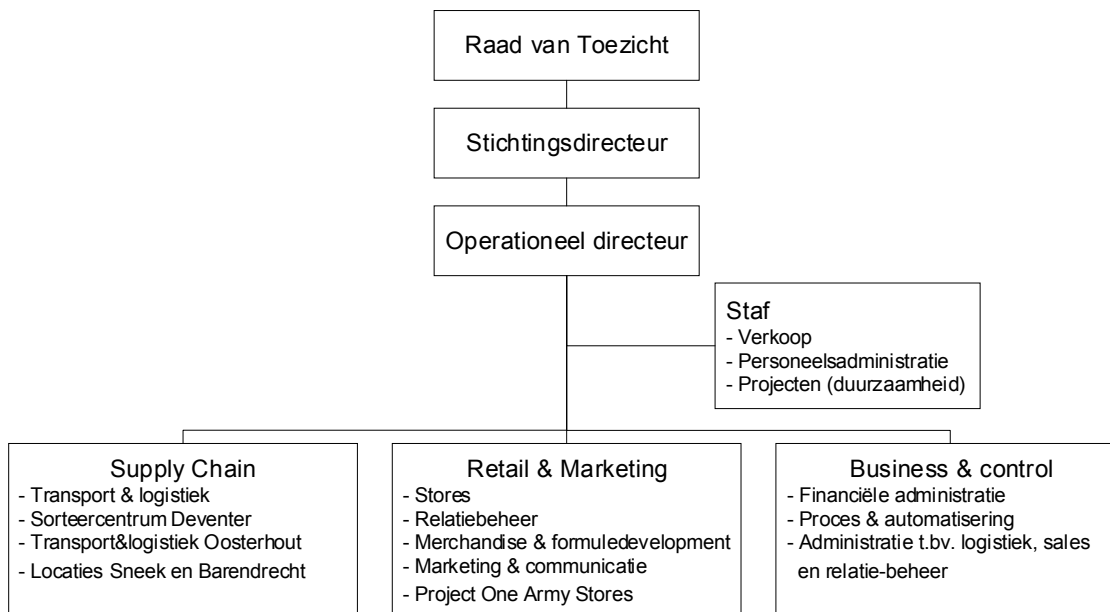
kerkgenootschap is. Vanwege de eisen van subsidiegevers en het Centraal Archief voor het inzamelingswezen (voorganger van het huidige Centraal Bureau Fondsenwerving), is een juridische herstructurering van het Leger des Heils noodzakelijk.

Op 27 december 1988 zijn de diverse activiteiten, taken en bijbehorende middelen van het Leger des Heils in Nederland toegekend aan verschillende daartoe opgerichte rechtspersonen en het reeds bestaande kerkgenootschap. Deze juridische structuur werd operationeel op 1 januari 1990. Samen, ook met de daarna opgerichte rechtspersonen, vormen deze juridische entiteiten het Leger des Heils in Nederland.

2.2 Structuur

Stichting Leger des Heils ReShare werkt volgens het 'Raad van Toezicht-model'. ReShare heeft een Stichtingsdirectie en een Raad van Toezicht (zie ook hoofdstuk 4). De Stichtingsdirectie wordt ondersteund door een Operationeel directeur. De Operationeel directeur is verantwoordelijk voor zowel de inhoudelijke als de financiële bedrijfsvoering van ReShare. De Operationeel directeur legt over het gevoerde beleid verantwoording af aan de Stichtingsdirectie. De Operationeel directeur geeft leiding aan het managementteam ReShare.

De organisatiestructuur is eind 2019 als volgt:



Verbonden partijen

Stichting Leger des Heils ReShare is onderdeel van het Leger des Heils in Nederland. De verschillende entiteiten van het Leger des Heils in Nederland maken deel uit van de Internationale organisatie 'The Salvation Army', gevestigd in Londen. Het Leger des Heils in Nederland acht zich in beginselen, leer en bestuursvorm aan de internationale orders en reglementen van The Salvation Army. Deze zijn verankerd in de statuten van de verschillende Leger des Heils rechtspersonen in Nederland.

Naast Stichting Leger des Heils ReShare bestaat het Leger des Heils in Nederland uit de volgende rechtspersonen:

- Stichting Leger des Heils Dienstverlening
- Stichting Leger des Heils Welzijns- en Gezondheidszorg
- Stichting Leger des Heils Jeugdbescherming & Reclassering
- Kerkgenootschap Leger des Heils
- Stichting Leger des Heils Fondsenwerving
- Stichting Leger des Heils

- Stichting Majoor Bosshardtprijs voor een betere samenleving
- Scouting vereniging Leger des Heils

Naar aanleiding van de constatering van een governance-commissie dat sprake was van te weinig centrale sturing op de gezamenlijke missie en strategische koers van het Leger des Heils als geheel, zijn de rechtspersonen van het Leger des Heils in april 2017 een 'One Army'-raamovereenkomst aangegaan. Hierin zijn de afspraken vastgelegd over de 'groepsaangelegenheden' van het Leger des Heils in Nederland. In de 'One Army'-raamovereenkomst is de 'Territoriale Raad' aangewezen als het orgaan dat de samenhang (groepsbelang) van het Leger des Heils in Nederland als geheel bevordert en bewaakt en dat daartoe als coördinerend en richtinggevend orgaan fungeert.

2.3 Kernactiviteiten

Via ReShare zamelt het Leger des Heils in Nederland sinds jaar en dag gebruikte kleding in. Textielinzameling is voor ons een middel om onze doelen voor mens en milieu te realiseren. Het textiel wordt, meestal via de bekende kledingcontainers, ingezameld in gemeenten. Daarnaast zamelt ReShare textiel in bij scholen en verenigingen en rechtstreeks via de korpsen (geloofsgemeenschappen), buurtcentra en tweedehands kledingwinkels van het Leger des Heils.

ReShare verwijdert het afval uit het ingezamelde textiel en brengt een grove scheiding aan tussen gebruikte kleding, overig textiel, schoenen e.d. Een deel van de ingezamelde kleding sorteert ReShare zelf: herdraagbare kleding wordt door ReShare verkocht in winkels (ReShare Stores) aan mensen die rond moeten komen van een laag inkomen of we verstrekken dit gratis aan mensen in nood. Niet-gesorteerde kleding wordt in bulk verkocht aan organisaties die in minder welvarende landen gebruikte kleding verkopen of aan andere sorteerbedrijven. Het niet-herbruikbare textiel wordt in bulk verkocht aan organisaties die hiervoor andere toepassingen hebben. Met de sorteeractiviteiten en winkels creëert ReShare werk voor mensen met een afstand tot de arbeidsmarkt. Indien er een positief resultaat wordt behaald uit de netto-opbrengsten van alle verkoopactiviteiten, verstrekt ReShare financiële bijdragen aan de ongesubsidieerde activiteiten van het Leger des Heils.

3. Relatie met de belanghebbenden, milieu en duurzaamheid

ReShare onderkent een aantal (groepen van) belanghebbenden.

Burgers en bedrijven

De relatie met bezoekers van de ReShare Stores wordt onderhouden door daartoe aangewezen medewerkers. ReShare heeft eigen websites: www.reshare.nl en www.resharestore.nl. Op deze websites staat relevante informatie over locaties van kledingcontainers, adressen van vestigingen en bedrijfsvoering. Deze websites worden dagelijks bijgewerkt met het laatste nieuws. Daarnaast kunnen mensen zich abonneren op de nieuwsbrief. Wij benaderen mensen actief via social media (Facebook/Twitter). Indien burgers vragen hebben over inzameling van textiel, kunnen ze bellen naar een gratis 0800-nummer. Ze komen via een eenvoudig keuzemenu terecht bij onze klantenservice, waar men verder wordt geholpen.

Samenwerkingsrelaties

De Operationeel directeur initieert en onderhoudt, samen met daartoe aangewezen medewerkers, de relatie met de diverse samenwerkingspartners en brancheorganisaties.

Gemeenten

ReShare heeft vergunning/toestemming nodig van gemeenten om textiel in te zamelen. De Operationeel directeur en daartoe aangewezen medewerkers onderhouden deze relatie met gemeenten.

Afnemers en leveranciers

Met een aantal afnemers en leveranciers zijn, op basis van overeenkomsten, langdurige relaties (anders dan op incidentele basis) aangegaan. De Operationeel directeur en/of daartoe aangewezen medewerkers onderhouden de relatie met de betreffende afnemer/leverancier en evalueren periodiek de prijs/kwaliteitverhouding en de relatie.

Medewerkers

Leidinggevenden bespreken met individuele medewerkers de voortgang van de dagelijkse werkzaamheden en de omstandigheden waaronder dit gebeurt. Tijdens afdelingsoverleggen en personeelsbijeenkomsten worden ontwikkelingen binnen de afdeling en/of de stichting besproken. Op stichtingsniveau fungeert een ondernemingsraad die overlegt met de Stichtingsdirecteur.

Werkeenheden en afdelingen van Leger des Heils entiteiten

De relatie met de diverse werkeenheden en afdelingen van Leger des Heils entiteiten wordt, onder verantwoordelijkheid van de Operationeel directeur, onderhouden met hiervoor aangewezen medewerkers.

Leger des Heils in Nederland

De Territoriale Raad heeft (o.a.) tot taak om de samenhang van het Leger des Heils in Nederland als geheel te bevorderen en bewaken en als coördinerend en richtinggevend orgaan te fungeren. Binnen de Territoriale Raad stemmen de bestuurders van de verschillende juridische entiteiten van het Leger des Heils het strategisch beleid en de richting en koers van het Leger des Heils als geheel af. De Stichtingsdirecteur van ReShare heeft zitting in de Territoriale Raad.

Milieu en duurzaamheid

De kledingindustrie is een van de meest vervuilende industrieën. Onder invloed van zowel een groeiend bewustzijn van het publiek als de toenemende (milieu) eisen die lokale, nationale en Europese overheden stellen aan de inzameling, verwerking van afval en gebruikt textiel in het bijzonder, ontstaat er meer behoefte aan het sorteren van gebruikt textiel. Voor hergebruik, voor recycling, voor een betere verwerking van reststromen, ter voorkoming van export van onbruikbare reststromen. ReShare gaat meer en meer gebruikt textiel sorteren en verkopen en op zoek naar andere afzetkanalen voor deze hoogwaardiger producten.

ReShare heeft een eigen Retailketen: de ReShare Stores. Deze winkels, verspreid door het hele land, bieden ons de kans gebruikte kwaliteitskleding lokaal te verkopen voor mensen met een smalle beurs. ReShare versterkt de samenwerking met de bestaande tweedehandskledingwinkels van de andere Leger des Heils entiteiten, waarbij ReShare faciliteiten levert. We helpen het milieu door meer en meer textiel binnen Nederlandse grenzen een nieuwe bestemming te geven (omdat dit transportkilometers naar het buitenland bespaart).

ReShare werkt samen met andere organisaties in het Fibersort-project. ReShare heeft een Fibersortmachine aangeschaft en deze geleased aan een partner uit het Fibersort-project. De Fibersortmachine detecteert op basis van infrarood de materialen in textiel. Deze techniek is noodzakelijk, omdat een kledinglabel vaak foutieve informatie geeft over de stof. Het is ondermeer hierom onmogelijk om dit deel van het sorteerproces, de laatste stap richting recycling, te laten doen door mensen. De machine kan dit nauwkeurig zodat gesorteerde grondstoffen beschikbaar komen. Tevens realiseert de Fibersort machine de benodigde verwerkingssnelheid.

Hoe meer textiel ge-recycled wordt, hoe minder er via het huisafval in de verbrandingsoven terecht komt en hoe minder nieuwe textiel er geproduceerd hoeft te worden. Bij het verzamelen van textiel maakt ReShare gebruik van nieuwe, logistieke systemen waardoor onze (al dan niet hybride) vrachtwagens zo efficiënt en CO₂-vriendelijk mogelijk alle kleding op de juiste plaats kan brengen.

Het energieverbruik van de (grotere) verwerkingslocaties wordt centraal gemonitord. Op basis van deze informatie worden maatregelen genomen op locaties met bovengemiddeld verbruik. Maatregelen welke worden ingezet zijn o.a.: het aanbrengen van LED verlichting, het aanbrengen van energiebesparende isolatiematerialen, het aanpakken van harmonische vervuiling, asymmetrische belasting, blindstromen en een onnodige hoge spanning in elektrische installaties.

Het Leger des Heils in Nederland heeft een centraal inkoopbeleid. Leveranciers worden mede geselecteerd op basis van de mate waarin zij scoren op de terreinen: sociale voorwaarde, social return en duurzaamheid.

4. Toezicht, Bestuur en Medezeggenschap

4.1 Governance

De bestuursstructuur van Stichting Leger des Heils ReShare is ingericht volgens een aantal principes:

- een (intern) orgaan houdt toezicht op het beleid van de dagelijkse of algemene leiding van de instelling en staat deze met raad ter zijde. Een persoon kan niet tegelijk lid zijn van het toezichthoudend orgaan en de dagelijkse of algemene leiding;
- de leden van het toezichthoudend orgaan hebben geen directe belangen bij de instelling, bijvoorbeeld als directeur, werknemer, beroepsbeoefenaar die zijn praktijk voert in de instelling;
- de organisatie legt schriftelijk en inzichtelijk de verantwoordelijkheidsverdeling tussen het toezichthoudend orgaan en de dagelijkse of algemene leiding vast. Dat geldt ook voor de wijze waarop interne conflicten tussen beide organen worden geregeld.

De Stichtingsdirectie is belast met het besturen van de stichting, met inachtneming van het bepaalde in de wet, de Statuten en de Reglementen zoals deze door de Raad van Toezicht zijn vastgesteld en ter kennis van de Stichtingsdirectie zijn gebracht. De Stichtingsdirectie bestaat thans uit één persoon: de Stichtingsdirecteur. De stichting wordt vertegenwoordigd door de Stichtingsdirecteur. Een aantal in de statuten met name genoemde besluiten van de Stichtingsdirectie zijn onderworpen aan de voorafgaande goedkeuring van de Raad van Toezicht.

De Raad van Toezicht is belast met het houden van toezicht op het beleid van de Stichtingsdirectie van de Stichting en op de algemene gang van zaken in de Stichting. De Raad van Toezicht vervult tevens de rol van klankbord en adviseur voor de Stichtingsdirectie.

Statutair is bepaald dat zowel de Raad van Toezicht als de Stichtingsdirectie van Stichting Leger des Heils ReShare bestaat uit de leden van de Raad van Toezicht respectievelijk de Stichtingsdirectie van Stichting Leger des Heils Dienstverlening. Zowel de Stichtingsdirecteur als de leden van de Raad van Toezicht van ReShare ontvangen hiervoor als zodanig geen (extra) vergoeding.

De Raad van Toezicht van Stichting Leger des Heils Dienstverlening bestaat statutair uit ten minste zeven leden. Zitting in de Raad van Toezicht hebben:

- de Territoriaal Commandant en de Chef-secretaris van het Leger des Heils in Nederland. Deze zijn benoemd door de Generaal van The Salvation Army, en zijn in deze hoedanigheid respectievelijk voorzitter en vice-voorzitter van de Raad van Toezicht.
- de Financieel secretaris van het Leger des Heils in Nederland. Deze is benoemd door de Territoriaal Commandant, na verkregen goedkeuring van de Generaal van The Salvation Army
- één lid wordt benoemd op voordracht van de Ondernemingsraad van de stichting
- de overige leden worden op basis van deskundigheid en/of ervaring door de Raad van Toezicht benoemd.

Met uitzondering van de Territoriaal Commandant, de Chef-secretaris en de Financieel secretaris treden leden van de Raad van Toezicht na een zittingsduur van maximaal vier jaar af volgens een rooster, en zijn daarna éénmaal herbenoembaar voor een zittingsperiode van vier jaren.

Voorts is in de statuten van de Stichting Leger des Heils ReShare vastgelegd dat de Raad van Toezicht het aantal Stichtingsdirecteuren bepaalt. Stichtingsdirecteuren worden benoemd voor een periode van ten hoogste vier jaar. Aftredende Stichtingsdirecteuren zijn onbeperkt herbenoembaar voor een zittingsduur van telkens ten hoogste vier jaren. De Raad van Toezicht benoemt, schorst of ontslaat de Stichtingsdirecteuren en stelt hun arbeidsvoorwaarden vast. De Raad van Toezicht is bevoegd de Stichtingsdirectie bindende richtlijnen en/of instructies te geven met betrekking tot het uitoefenen van haar taak. De Raad van Toezicht wijst de voorzitter van de Stichtingsdirectie aan. De Stichtingsdirectie is verplicht regelmatig rekening en verantwoording af te leggen aan de Raad van Toezicht.

De Raad van Toezicht kan reglementen vaststellen, welke geen bepalingen mogen bevatten welke in strijd zijn met de wet of met de statuten van de stichting. De volgende reglementen zijn vastgesteld:

- Reglement van de Raad van Toezicht
- Reglement Stichtingsdirectie

4.2 Toezichthoudend orgaan

De Raad van Toezicht bestaat op 31 december 2019 uit:

		Aftredend per	Herbenoembaar
Commissioner Hannelise Tvedt	Voorzitter	-	-
Kolonel Henrik Andersen	Vice-voorzitter	-	-
Lt.-kolonel John den Hollander	Secretaris/Penningmeester	-	-
Rien Heijboer		1 oktober 2022	nee
Harm Vollmuller		1 november 2021	nee
mr. Carolien Heemskerk		1 juli 2022	ja
Vacature			

Vanwege indiensttreding bij één van de andere Leger des Heils entiteiten is ir. Bert van de Haar teruggetreden als lid van de Raad van Toezicht. In de ontstane vacature is in het voorjaar 2020 voorzien doordat drs. Marelva van Erp als lid is toegetreden.

In 2019 is de Raad van Toezicht acht keer bijeengekomen. Een gedeelte van de vergaderingen heeft in beslotenheid plaatsgevonden, het andere deel is bijgewoond door de Stichtingsdirecteur en de Operationeel directeur ReShare. In een aantal vergaderingen zijn, voor de bespreking van specifieke onderwerpen, leden van het managementteam uitgenodigd alsmede een externe adviseur. In de vergadering van mei 2019 is, in aanwezigheid van de externe accountant, de jaarrekening 2018 besproken en vastgesteld. Verder zijn in de vergaderingen onder meer de volgende zaken aan de orde geweest:

- financiële gevolgen daling verkoopprijzen bulk-verkoop
- scenario's toekomst ReShare
- reorganisatieplan
- aantrekken achtergestelde lening van Stichting Leger des Heils Dienstverlening
- beleidsnotitie Financiering en Vermogensbeheer Leger des Heils
- managementletter externe accountant
- vaststelling begroting 2020
- jaarplan ReShare Stores
- periodieke tussentijdse financiële rapportages
- verlenging dienstverleningsovereenkomst met Stichting Leger des Heils Dienstverlening

4.3 Bestuur

De Stichtingsdirectie, het bestuur in de zin van de wet, bestaat uit één persoon. Envoy H.M. van Teijlingen is per 31 december 2019 de Stichtingsdirecteur.

4.4 Medezeggenschap

Stichting Leger des Heils Dienstverlening en Stichting Leger des Heils ReShare hebben samen één ondernemingsraad. De Ondernemingsraad heeft in 2019 zeven maal overleg gevoerd met de Stichtingsdirecteur.

In deze overlegvergaderingen zijn onder meer de volgende onderwerpen besproken: adviesaanvraag voorgenomen reorganisatie ReShare, tussenevaluatie RiseUp, harmonisatie personeelsregelingen, ruimtebehoefte en huisvesting locatie NHK, periodieke tussentijdse financiële rapportages, begrotingen, jaarrekeningen, uitkomsten medewerkers tevredenheidsonderzoek.

4.5 Externe accountant

PricewaterhouseCoopers Accountants N.V. fungeert sinds het boekjaar 2010 als externe accountant van Stichting Leger des Heils ReShare, waarbij vanaf boekjaar 2018 Mw. drs. M.J.A. Koedijk RA RE optreedt als tekenend accountant.

5. Beleid, inspanningen en prestaties

5.1 Ontwikkelingen

Tot in 2019 hanteert ReShare het volgende bedrijfsmodel. ReShare zamelt gebruikt textiel in, het grootste volume via kledingcontainers in gemeenten. Hiervoor betaalt ReShare aan gemeenten danwel regionale afvalinzamelaars veelal een inzamelvergoeding per ingezamelde kilo. Daarnaast zamelt ReShare in via scholen, verenigingen, kringlopers, buurtcentra en tweedhandskledingwinkels van het Leger des Heils. ReShare verwijdert het afval. Daar waar mogelijk creëert ReShare werk voor mensen met een afstand tot de arbeidsmarkt. Een relatief klein deel sorteert ReShare zelf voor verkoop in de ReShare Stores. De niet-gesorteerde kleding ('origineel') en de '2e keus' worden in bulk verkocht aan sorteerbedrijven in minder welvarende landen. Indien ReShare een positief financieel resultaat behaalt, verstrekt ReShare daaruit financiële bijdragen aan ongesubsidieerde activiteiten van het Leger des Heils.

In de afgelopen jaren was het ingezamelde volume aan gebruikt textiel als volgt:

Jaar	Volume	Afval	Afvalpercentage
2019	25.331.539	2.599.696	10,2%
2018	29.664.455	2.138.217	7,2%
2017	28.719.203	1.999.208	7,0%
2016	26.908.657	2.022.210	7,5%
2015	26.495.891	1.871.199	7,1%
2014	23.435.261	2.027.951	8,7%

Vanaf september 2018 zijn de marktomstandigheden waaronder ReShare opereert sterk gewijzigd. De prijzen van bulkverkoop 'origineel' en '2e keus' zijn substantieel gedaald, veroorzaakt door een fors gegroeid aanbod aan gebruikt textiel, waarbij de kwaliteit van ingezameld textiel steeds verder terugloopt. In het eerste kwartaal van 2019 daalden de prijzen van bulkverkoop onvoorzien verder. Door contractuele bepalingen aangaande de inzamelvergoedingen aan gemeenten en regionale afvalinzamelaars, biedt de kostenstructuur van de textielinzameling door ReShare weinig ruimte om hierin op korte termijn verandering aan te brengen.

Europese, nationale en lokale overheden stellen vanuit klimaatdoelstellingen en arbeidsparticipatie aan inzamelaars steeds meer eisen bij aanbestedingen/vergunningverlening ten aanzien van transparantie ('wat doet u met de ingezamelde kleding') en lokale presentie. Een grote uitdaging vormt de verwerking van 'ondersoorten' ofwel de niet herdraagbare fracties, welke voor een deel gezien kunnen worden als afval.

Textielinzameling en –verwerking is een 'nichemarkt'. Het is niet eenvoudig om naast export afzetverbreding en productontwikkeling te realiseren. Tegelijkertijd is er onder westerse consumenten en grote kledingproducenten/winkelketens een toenemend bewustzijn om de negatieve invloed van textielproductie op het milieu te beperken en de levensduur van producten te verlengen. Onzeker is of hierdoor vintage- en tweedhandskleding(winkels) een meer substantiële marktpositie ontwikkelen ten opzichte van 'fast fashion'.

Reorganisatie vanwege veranderende marktomstandigheden

Al deze omstandigheden maken dat het huidige bedrijfsmodel van ReShare een hoog risicoprofiel heeft gekregen. In het voorjaar van 2019 heeft de Stichtingsdirectie dan ook met de Raad van Toezicht afgewogen of ReShare voortgezet kan worden. En welke (ingrijpende) maatregelen nodig en mogelijk zijn om boekjaar 2019 financieel te overbruggen en het bedrijfsmodel van ReShare zodanig aan te passen dat er vanaf boekjaar 2020 een reëel uitzicht bestaat op positieve financiële resultaten.

Besloten is tot een scenario van voortzetting, waarbij ReShare zijn inzamelvolume en bulkverkoop substantieel terugbrengt en ReShare aan de volgende criteria voldoet:

1. Levert een bijdrage aan de distributie van ingezamelde kleding naar mensen met een smalle beurs, al dan niet via eigen winkels van ReShare, respectievelijk het Leger des Heils;
2. Levert een bijdrage aan arbeidsparticipatie van mensen met een achterstand tot de arbeidsmarkt;

3. Levert een bijdrage aan het realiseren van milieu-/klimaatdoelstellingen en opereert milieubewust;
4. Opereert structureel tenminste kostendekkend en doet, indien mogelijk, financiële bijdragen aan andere Leger des Heils onderdelen.

Om de activiteiten te kunnen voortzetten heeft ReShare per 1 juli 2019 bij Dienstverlening een achtergestelde lening van € 4,5 miljoen afgesloten om het werkkapitaal te versterken en de liquiditeitsgevolgen van het (te verwachten) tekort over 2019 en de opgelopen voorraden op te vangen.

Medio 2019 is voor ReShare een reorganisatieplan opgesteld en ter advies voorgelegd aan de ondernemingsraad. Dit plan is gebaseerd op de volgende pijlers:

1. Ontwikkelen en verkopen andere/nieuwe producten met hogere waarde
2. Afbouwen van inzamelvergoedingen
3. Terugbrengen inzamelvolume en doorverkoop van ongesorteerd textiel
4. Terugdringen van inzamel- en logistieke kosten
5. Het aantal ReShare Stores wordt niet uitgebreid, structureel verlieslatende Stores worden gesloten
6. Terugdringen personeelskosten. Dit door de personeelsformatie van 73,5 fte terug te brengen naar 62,7 fte.

Na advies van de ondernemingsraad is ReShare na de zomer 2019 gestart met het uitvoeren van het reorganisatieplan.

5.2 Personeel

Identiteit

Vanwege de missie van het Leger des Heils speelt de identiteit van de organisatie, het persoonlijk geloof van de medewerkers en de specifieke Leger des Heilscultuur een belangrijke rol. Van alle medewerkers wordt dan ook verwacht dat zij over een christelijke levensovertuiging beschikken; dit wordt als één van de persoonlijke competenties gezien. De medewerkers van de stichting hebben verschillende achtergronden, maar delen in de kern hetzelfde geloof. Het geloof in Jezus Christus die zegt dat mensen God moeten liefhebben met hart en ziel, met verstand en inzet van al hun krachten en dat ieder zijn naaste lief moet hebben als zichzelf. Daarbij zijn de Bijbel en de christelijke, en in het bijzonder de Leger des Heils traditie een bron van verhalen die de soms weerbarstige werkelijkheid in een zingevend kader zet.

In collegiale contacten kan persoonlijk geloof een bijdrage leveren aan een positieve houding in het tegemoet treden van vaak complexe problemen. Onderlinge verschillen in geloof worden gerespecteerd. De medewerkers van het Leger des Heils respecteren dat niet medewerkers een andere geloofsovertuiging en/of culturele achtergrond kunnen hebben.

Beloningsbeleid

Stichting Leger des Heils ReShare kent een eigen arbeidsvoorwaardenreglement dat voor het overgrote deel van de medewerkers van toepassing is. Een aantal medewerkers valt onder de CAO Sociaal werk. De bezoldiging van zowel de Stichtingsdirecteur als de Operationeel directeur vindt plaats binnen dit kader.

In de jaarrekening is de bezoldiging van de Stichtingsdirecteur en de leden van de Raad van Toezicht over 2019 gespecificeerd weergegeven.

Vrijwilligers ontvangen over het algemeen geen financiële vrijwilligersvergoeding. Onkosten worden over het algemeen wel vergoed.

Gedragsregels

Het Leger des Heils heeft gedragsregels opgesteld voor medewerkers, stagiaires en vrijwilligers. Deze gaan over omgangsvormen, het (niet) aanvaarden van geschenken, goederen en diensten, (beroeps)houding, het gebruik van telefoon, internet en e-mail en de omgang met persoonsgegevens.

Beleid tegen (seksuele) intimidatie, agressie, geweld, pesten en discriminatie (SIAGPD)

Het Leger des Heils hanteert als uitgangspunt dat ieder mens uniek is. Deze uniciteit dient tot zijn recht te komen en gerespecteerd te worden. Anderen hebben geen recht grenzen ten aanzien van de eigenheid van de persoon te overschrijden. (Seksuele) intimidatie, agressie, geweld, pesten en discriminatie berusten op het overschrijden van de grenzen van het individu en worden door het Leger des Heils dan ook niet getolereerd.

Het is belangrijk om continue aandacht te geven aan het SIAGPD-beleid, zodat leidinggevenden en medewerkers zich bewust blijven van de mogelijkheid van het zich voordoen van (seksuele) intimidatie, agressie, geweld, pesten en discriminatie. Het SIAGPD-beleid is digitaal beschikbaar. Tijdens de Leger des Heils Experience Day (LED) voor nieuwe medewerkers wordt het SIAGPD-beleid expliciet besproken en de aangestelde landelijk vertrouwenspersoon geïntroduceerd. Benadrukt wordt dat mensen recht hebben op een veilige omgeving en dat ongewenst gedrag niet door het Leger des Heils wordt geaccepteerd.

Landelijke vertrouwenspersoon, aandachtsfunctionarissen en klachtencommissie

De gegevens van de landelijke vertrouwenspersoon staan vermeld in Intercom, het blad voor medewerkers, heilssoldaten, vrijwilligers en legervrienden. In het bespreekbaar maken van knelpunten ten aanzien van SIAGPD-onderwerpen is de aangestelde aandachtsfunctionaris SIAGPD een belangrijke schakel. In 2018 zijn met de aangestelde aandachtsfunctionarissen SIAGPD van het Leger des Heils twee trainingdagen gehouden. Tijdens deze trainingdagen komen, behalve SIAGPD gerelateerde zaken, ook eventuele andersoortige klachten aan de orde. Dit kan bijvoorbeeld gaan om een uiting van onvrede over het handelen, het bejegenen of het nalaten om tot handelen over te gaan. Medewerkers kunnen zich ook richten tot de landelijke klachtencommissie SIAGPD.

Klokkenluidersregeling

De stichting heeft een klokkenluidersregeling opgesteld en algemeen bekend gemaakt.

Aantal medewerkers en fte

De reorganisatie heeft geleid tot een daling van de personeelsformatie van ReShare.

Aantal medewerkers en fte

Aantal mw-ers ultimo			FTE		
2017	2018	2019	2017	2018	2019
81	87	76	75,2	75,0	64,6

Verdeling mannen-vrouwen

Man	Vrouw
47%	53%

Leeftijd

Leeftijdscategorie	%
15 - 24 jaar	1%
25 - 34 jaar	14%
35 - 44 jaar	25%
45 - 54 jaar	29%
55 jaar en ouder	30%
Gemiddelde leeftijd	47,6 jaar

Gemiddeld aantal dienstjaren

Categorie dienstjaren	%
korter dan 1 jaar	11%
1 - 3 jaar	26%
3 - 10 jaar	33%
10 - 20 jaar	14%
meer dan 20 jaar	16%
Gemiddelde aantal dienstjaren	8,9 jaar

Verhouding contracten onbepaalde en bepaalde tijd

Type contract	2017	2018	2019
Bepaalde tijd	17%	26%	22%
Onbepaalde tijd	83%	74%	78%

5.3 Kwaliteit

ReShare beschikt over de volgende certificeringen en erkenningen:

Certificaat 'Erkend Goed Doel' van CBF

Voor het Leger des Heils in Nederland is Stichting Leger des Heils Fondsenwerving de houder van het certificaat "Erkend Goed Doel", conform de "Erkenningsregeling Goede Doelen" van het CBF, waarbij geldt dat alle onderdelen van het Leger des Heils vallen onder de CBF verantwoording.

ANBI

Leger des Heils ReShare is door de Belastingdienst aangemerkt als Algemeen Nut Beogende Instelling (ANBI).

ISO

ReShare heeft twee ISO-certificeringen: ISO 9001 en ISO 14001. De ISO 9001 stelt eisen aan het kwaliteitsmanagementsysteem van een organisatie. De ISO 14001 is een standaard op het gebied van milieumanagement en stelt eisen aan het milieumanagementsysteem. Deze norm is gericht op het beheersen en verminderen van milieurisico's van de bedrijfsvoering.

VHT certificaat

Met dit certificaat wordt voldaan aan de Certificeringsregeling Herwinning Textiel van de VHT voor een geoptimaliseerd inzamel- en sorteerproces. De certificeringsregeling wordt getoetst door de onafhankelijke, certificerende Instelling TÜV Rheinland.

Salvation Army Code of Conduct

Wij vragen van externe sorteerbedrijven én afnemers zich te houden aan het Salvation Army EU-protocol, 'the code of conduct'. Wij schakelen bij twijfel onafhankelijke auditors in om onze relaties te controleren op het gebied van kinderarbeid, arbeidsomstandigheden van de werknemers, milieueisen en stimulering van hergebruik.

5.4 Financiën

Het exploitatieresultaat over 2019 is € 4,6 miljoen negatief. Begroot was een positie resultaat van € 0,04 miljoen. De belangrijkste oorzaak van deze grote afwijking was een doorzettende sterke daling van de verkoopprijzen van bulkverkoop die zich vanaf september 2018 manifesteerde.

Vanwege contractuele bepalingen is het niet mogelijk de te betalen inzamelvergoedingen aan gemeenten en regionale afvalinzamelaars in eenzelfde tempo terug brengen als de verkoopprijzen dalen. Dit maakt dat de brutomarge in 2019 zeer ernstig is verslechterd.

Eveneens vanwege contractuele bepalingen is ReShare gehouden om textiel in te zamelen. Om te voorkomen dat de voorraden te hoog oplopen, bederf optreedt en verbranding (met daaraan verbonden kosten) nog de laatste resterende mogelijkheid is, was het noodzakelijk om hoeveelheden gebruikt textiel te verkopen tegen nog lagere prijzen.

Vanwege deze negatieve ontwikkelingen heeft ReShare in 2019 na de zomer een reorganisatie in gang gezet.

Begroting 2020

De exploitatiebegroting voor 2020 is als volgt:

	Begroting 2020	Realisatie 2019	Begroting 2019
B a t e n :			
Baten als tegenprestatie voor de levering van producten en/of diensten	7.300.644	3.822.324	7.625.286
Overige baten	-	36.790	-
<u>SOM VAN DE GEWORVEN BATEN</u>	7.300.644	3.859.114	7.625.286
L a s t e n :			
Besteed aan doelstellingen:			
- Doelstellingen Leger des Heils	80.000	80.315	80.000
- Social return en herbestemming	2.700.000	3.742.732	3.800.000
- Ontwikkeling en recycling	50.000	51.647	50.000
- Winkels Leger des Heils	1.725.187	1.625.396	1.725.187
Totaal Besteed aan doelstellingen	4.555.187	5.500.090	5.655.187
Wervingskosten	1.610.410	2.255.994	1.325.507
Kosten beheer en administratie:	550.000	699.990	600.000
<u>SOM VAN DE LASTEN</u>	6.715.597	8.456.074	7.580.694
<u>SALDO VOOR FINANCIËLE BATEN EN LASTEN</u>	585.047	(4.596.960)	44.592
Financiële baten en lasten	-	-	-
<u>SALDO VAN DE BATEN EN LASTEN</u>	585.047	(4.596.960)	44.592
<u>BESTEMMING SALDO VAN BATEN EN LASTEN</u>			
Toevoeging/Onttrekking aan:			
- Continuïteitsreserve	585.047	(4.427.928)	44.592
- Wettelijke reserve		(169.033)	
SALDO VAN DE BESTEMMING	585.047	(4.596.960)	44.592

5.5 Risico's en onzekerheden

De marktomstandigheden waaronder ReShare opereert zijn sterk gewijzigd. Er is een fors gegroeid aanbod aan gebruikt textiel, de kwaliteit van ingezameld textiel loopt steeds verder terug en de prijzen van bulkverkoop zijn substantieel gedaald t.o.v. de voorliggende periode. In de laatste maanden van 2019 stabiliseerden de prijzen en begin 2020 herstelden deze zich licht. Echter door de uitbraak van

de Corona-pandemie in maart 2020 viel vrijwel de hele internationale markt stil terwijl ook in Nederland de retail klandizie wegviel. Daarmee bestaat er onzekerheid of, en zo ja wanneer, ReShare weer voldoende rendabel kan opereren.

Een grote uitdaging vormt de verwerking van 'ondersoorten' ofwel de niet herdraagbare fracties, welke voor een deel gezien kunnen worden als afval.

Europese, nationale en lokale overheden stellen vanuit klimaatdoelstellingen en arbeidsparticipatie aan inzamelaars steeds meer eisen bij aanbestedingen/vergunningverlening ten aanzien van transparantie ('wat doet u met de ingezamelde kleding') en lokale presentie.

5.6 Vooruitzichten

Gevolgen/impact Corona-virus

Voor Stichting Leger des Heils ReShare heeft het Corona-virus, en de maatregelen die in Nederland en in de rest van de wereld om gezondheidsredenen genomen moe(s)ten worden, zeer grote financiële consequenties.

ReShare heeft in 2019 een ingrijpende reorganisatie doorgevoerd opdat de financiële resultaten vanaf boekjaar 2020 weer positief zouden zijn. Eind 2019 heeft ReShare (enkelvoudig), na verwerking van het resultaat over 2019 -inclusief reorganisatiekosten- een negatief eigen vermogen van € 4,2 miljoen. ReShare kan dit overbruggen dankzij een achtergestelde lening van Stichting Leger des Heils Dienstverlening welke op 30 juni 2020 € 4,5 miljoen bedraagt en rekening-courantkrediet van Stichting Leger des Heils.

Zonder de Corona-crisis zou, door positieve resultaten/cash-flow (ReShare had voor 2020 oorspronkelijk een exploitatieoverschot van € 585.000 begroot, voor 2021 was een overschot geraamd van € 957.000) ReShare in staat zijn geweest om zijn negatieve eigen vermogen aan te zuiveren respectievelijk de achtergestelde lening en/of het rekening-courantkrediet af te lossen.

Als gevolg van de Corona-pandemie heeft ReShare op 17 maart 2020 het besluit moeten nemen om alle ReShare Stores, vanwege gezondheidsrisico's en het vrijwel volledig wegvallen van klandizie, te sluiten. Vervolgens is in de daarop volgende dagen, als gevolg van lockdowns in vrijwel alle landen van de wereld, ook de export van 'bulk'-verkoop van tweedehands textiel stil komen te vallen. Daarmee is vrijwel de totale omzet van ReShare weg komen te vallen. Dit terwijl de vaste kosten van personeel, huur van gebouwen, wagenpark, bedrijfsinstallaties e.d. doorlopen. Wanneer deze situatie eindigt en wat er daarna gebeurt is niet te voorspellen.

Scenario: voortzetting van ReShare tot eind 2020

Op basis van de oorspronkelijke begroting 2020 is begin april 2020 doorgerekend wat het effect is op het exploitatieresultaat 2020 van ReShare als de Corona-maatregelen zodanig zijn opgeheven dat vanaf augustus 2020 geleidelijk weer enige (groei in) omzet gerealiseerd kan worden naar het niveau van de oorspronkelijke begroting 2020 in december 2020. Deze doorrekening resulteert per 30 juni 2020 in een cumulatief exploitatieverlies van € 2,3 miljoen en per 31 december 2020 van € 3,8 miljoen. Met het verkrijgen van compensatie vanuit de Noodmaatregel Overbrugging Werkbehoud (de 'NOW-regeling') en eventuele positieve uitkomsten van overleggen met stakeholders, is in dit scenario niet gerekend.

Acties en maatregelen

Voor bedrijven met een omzetzijging van meer dan 20% heeft de overheid de 'NOW-regeling' ingesteld. Hiermee kan een organisatie bij het wegvallen van de omzet tijdelijk dekking geven aan het grootste deel van zijn personeelskosten. Aanvankelijk liet het zich aanzien dat ReShare hiervoor niet in aanmerking zou komen omdat ReShare een onderdeel is van het Leger des Heils in Nederland. Echter het kabinet heeft, na een motie van de Tweede Kamer, op 22 april 2020 alsnog deze concernbepaling gewijzigd waarbij werkmaatschappijen die door de Coronacrisis meer dan 20% omzetverlies hebben maar behoren tot een concern dat niet aan die voorwaarde voldoet, toch de NOW mogen aanvragen. Dit onder de voorwaarde dat afspraken gemaakt worden met vakbonden over werkbehoud en over het afzien van het uitkeren van dividend of bonussen. Aan deze voorwaarden kan ReShare voldoen. ReShare heeft daarop een aanvraag voor een tegemoetkoming uit de 'NOW-regeling' vanaf 1 maart 2020 ingediend. Afhankelijk van de gerealiseerde omzet brengt de bijdrage uit de 'NOW-regeling' de verliezen van ReShare tot en met 30 juni terug met maximaal

€ 0,6 miljoen ten opzichte van de scenarioberekening van begin april 2020. De huidige 'NOW-regeling' loopt tot 30 juni 2020, niet bekend is of deze in een of andere vorm wordt verlengd.

Vanuit directie en management van ReShare zijn in maart/april 2020 acties uitgezet richting zijn stakeholders. Dit teneinde bij (potentiele) afnemers en crediteuren alternatieve afzetmogelijkheden te vinden respectievelijk kosten te verlagen dan wel uit te stellen.

Er zijn inmiddels een aantal binnenlandse en buitenlandse partijen gevonden die (weer) willen gaan afnemen en in beperkte mate werken crediteuren mee aan langere betaaltermijnen.

Verder zijn in de overleggen met de gemeentelijk geassocieerde afvalinzamelaars vanuit ReShare, behalve de financieel precaire situatie van ReShare, ingebracht aspecten als inzameling als betaalde afvalverwerkingsdienst, (alternatieve kosten van) afvalverwerking, voorkoming van verwarring over al dan niet (gescheiden) afvalverwerking, werkgelegenheid en achteruitgang in het proces naar circulaire economie. Van belang hierbij is dat gemeenten een wettelijke inzamelplicht hebben t.a.v. alle afvalstromen, waaronder ook textiel. Naar analogie met andere afvalstromen zou het voor de hand liggen dat, nu verkoopopbrengsten voor partijen als ReShare zijn komen te vervallen, gemeenten de dienstverlening vergoeden. In de loop van april 2020 is duidelijk geworden dat er bij de meeste gemeentelijk geassocieerde afvalinzamelaars bereidheid is om, in ieder geval gedurende een aantal maanden, de dienstverlening door ReShare financieel te honoreren. Ten opzichte van de scenarioberekening van begin april 2020 brengt dit de verliezen van ReShare verder terug. Ook kan dit, bij voortzetting op langere termijn, helpen bij een mogelijke 'way-out' uit de financieel uiterst zorgelijke situatie van ReShare.

De ReShare Stores heropenen gefaseerd vanaf begin mei 2020, dit is eerder dan waarmee gerekend is in de scenarioberekening van begin april 2020. Ook dit zal, ten opzichte van de scenarioberekening van begin april 2020, de verliezen van ReShare nog enigszins verder terugbrengen.

Duidelijk is dat de wijziging in de 'NOW-regeling' en de uitkomsten van de ingezette acties en maatregelen gaan bijdragen aan lagere verliezen dan voorzien in de scenarioberekening van begin april 2020. Niet duidelijk is of, en hoe, de 'NOW-regeling' na 30 juni 2020 wordt voortgezet, of de bulkverkoop voldoende (snel) hersteld, of debiteuren van ReShare hun betalingsverplichtingen (kunnen) nakomen, of de gemeentelijk geassocieerde afvalinzamelaars de dienstverlening door ReShare structureel blijven betalen, en of de omzet van de ReShare Stores voldoende (snel) hersteld. Uiteindelijk is er de vraag of, en zo ja wanneer, er perspectief is dat ReShare weer voldoende rendabel kan opereren. En het antwoord op deze vraag is onder de gegeven omstandigheden op voorhand niet of nauwelijks in te schatten.

Er moet rekening worden gehouden dat alsnog op enig moment (delen van de) de exploitatie van ReShare moet worden gestopt.

Op basis van de op dit moment bekend zijnde feiten en omstandigheden en de mogelijke scenario's over hoe het Covid-19 virus en overheidsmaatregelen zich naar aanleiding daarvan kunnen ontwikkelen, heeft de directie vastgesteld dat het gebruik van de continuïteitsveronderstelling passend is, maar dat er sprake is van materiële onzekerheid als gevolg van Covid-19 die ernstige twijfel kan doen rijzen over het vermogen van de stichting om haar bedrijfsactiviteiten voort te zetten en over het feit dat zij in het kader van haar normale bedrijfsvoering mogelijk niet in staat zal zijn om haar activa te realiseren en haar verplichtingen na te komen.

Op grond van de hiervoor beschreven omstandigheden is de jaarrekening 2019 opgesteld uitgaande van de continuïteitsveronderstelling.

Almere, 29 mei 2020

Envoy H.M. van Teijlingen

Stichtingsdirecteur

II. JAARREKENING 2019

Stichting Leger des Heils ReShare
te Almere

BALANS PER 31 DECEMBER 2019			
<i>(na resultaatbestemming)</i>			
		31 december 2019	31 december 2018
Actief			
<u>VASTE ACTIVA</u>			
Immateriële vaste activa	1.	509.001	752.228
Materiële vaste activa	2.	1.256.201	1.342.062
Financiële vaste activa	3.	167.992	223.996
		1.933.194	2.318.286
<u>VLOTTENDE ACTIVA</u>			
Voorraden	4.	460.852	1.039.517
Debiteuren en overige vorderingen	5.	1.971.797	1.450.776
Liquide middelen	6.	1.063.190	1.083.900
		3.495.839	3.574.193
Totaal		<u>5.429.033</u>	<u>5.892.479</u>
Passief			
<u>EIGEN VERMOGEN</u>			
Overige reserves	7.	(4.519.758)	(91.831)
Wettelijke reserves		318.107	487.140
Totaal eigen vermogen		(4.201.651)	395.309
<u>VOORZIENINGEN</u>	8.	438.025	40.000
<u>LANGLOPENDE SCHULDEN</u>	9.	3.500.000	-
<u>KORTLOPENDE SCHULDEN</u>	10.	5.692.658	5.457.170
Totaal		<u>5.429.032</u>	<u>5.892.479</u>

Stichting Leger des Heils ReShare
te Almere

STAAT VAN BATEN EN LASTEN OVER 2019				
		Realisatie 2019	Begroting 2019	Realisatie 2018
Baten :				
Baten als tegenprestatie voor de levering van producten en/of diensten	12.	3.822.324	7.625.286	6.127.090
Overige baten	13.	36.790	-	108.686
<u>SOM VAN DE GEWORVEN BATEN</u>		3.859.114	7.625.286	6.235.776
Lasten :				
Besteed aan doelstellingen:				
- Doelstellingen Leger des Heils		80.315	80.000	90.391
- Social return en herbestemming		3.742.732	3.800.000	3.725.103
- Ontwikkeling en recycling		51.647	50.000	52.309
- Winkels Leger des Heils		1.625.396	1.725.187	1.731.551
Totaal Besteed aan doelstellingen	14.	5.500.090	5.655.187	5.599.354
Wervingskosten		2.255.994	1.325.507	1.494.328
Kosten beheer en administratie:		699.990	600.000	726.483
<u>SOM VAN DE LASTEN</u>		8.456.074	7.580.694	7.820.165
<u>SALDO VOOR FINANCIËLE BATEN EN LASTEN</u>		(4.596.960)	44.592	(1.584.389)
Financiële baten en lasten				
<u>SALDO VAN DE BATEN EN LASTEN</u>		(4.596.960)	44.592	(1.584.389)
<u>BESTEMMING SALDO VAN BATEN EN LASTEN</u>				
Toevoeging/Onttrekking aan:				
- Continuïteitsreserve		(4.427.928)	44.592	(1.414.540)
- Wettelijke reserve		(169.033)	-	(169.849)
SALDO VAN DE BESTEMMING		(4.596.960)	44.592	(1.584.389)

GRONDSLAGEN VAN WAARDERING EN RESULTAATBEPALING

Algemeen

Algemene gegevens

Stichting Leger des Heils ReShare is statutair gevestigd te Almere, feitelijk gevestigd aan de Koopvaardijweg 15, 4906 CV Oosterhout en bij de kvk geregistreerd onder nummer 39086449. Conform het gestelde in de statuten van de stichting wordt een jaarrekening van Stichting Leger des Heils ReShare opgesteld. De cijfers uit de jaarrekening van Stichting Leger des Heils ReShare worden tevens opgenomen in de jaarrekening van het Leger des Heils in Nederland. Deze jaarrekening wordt opgesteld in overeenstemming met de door de stichting gekozen en beschreven grondslagen.

Grondslagen voor het opstellen van de jaarrekening

Deze jaarrekening is opgesteld in overeenstemming met Titel 9 BW 2 en de Richtlijnen voor de Jaarverslaggeving RJ 650.

Continuïteitsveronderstelling

Deze jaarrekening is opgesteld uitgaande van de continuïteitsveronderstelling.

Gevolgen van Covid-19 voor Stichting Leger des Heils ReShare oorzaak van materiële onzekerheid omtrent vermogen van stichting om bedrijfsactiviteiten volledig voort te kunnen zetten

ReShare heeft in 2019 een ingrijpende reorganisatie doorgevoerd opdat de financiële resultaten vanaf boekjaar 2020 weer positief zouden zijn. Eind 2019 heeft ReShare (enkelvoudig), na verwerking van het resultaat over 2019 -inclusief reorganisatiekosten- een negatief eigen vermogen van € 4,2 miljoen.

ReShare kan dit overbruggen dankzij een achtergestelde lening van Stichting Leger des Heils Dienstverlening welke op 30 juni 2020 € 4,5 miljoen zal bedragen en rekening-courantkrediet van Stichting Leger des Heils. Zonder de Corona-crisis zou, door positieve resultaten/cash-flow (ReShare had voor 2020 oorspronkelijk een exploitatieoverschot van € 585.000 begroot, voor 2021 was een overschot geraamd van € 957.000) ReShare in staat zijn geweest om zijn negatieve eigen vermogen aan te zuiveren respectievelijk de achtergestelde lening en/of het rekening-courantkrediet af te lossen.

Voor Stichting Leger des Heils ReShare heeft het Corona-virus, en de maatregelen die in Nederland en in de rest van de wereld om gezondheidsredenen genomen moe(s)ten worden, zeer grote financiële consequenties.

Financiële inschattingen zijn gemaakt van de operationele en negatieve resultaat consequenties van Covid-19 voor het scenario waarbij de activiteiten van Stichting Leger des Heils ReShare eind 2020 worden beëindigd, omdat de stores moesten worden gesloten en de export is komen stil te vallen. De gevolgen voor ReShare zijn van invloed op de resultaten- en liquiditeitsprognose.

Deze doorrekening resulteert in een cumulatief exploitatieverlies in 2020 van € 3,8 miljoen. Vanuit ReShare zijn onmiddellijk acties uitgezet richting stakeholders om onder andere alternatieve afzetmogelijkheden te vinden en kosten van inzameling te verlagen. Daarnaast draagt de voorzichtige eerdere heropening van winkels bij aan lagere verliezen dan voorzien in de scenarioberekening. ReShare heeft alsnog een beroep kunnen doen op tegemoetkoming uit de 'NOW-regeling'. Ten opzichte van genoemd scenario zijn geactualiseerde verwachtingen dat het verlies beperkt blijft tot € 1,4 miljoen.

Er moet rekening mee worden gehouden dat alsnog op enig moment (delen van de) de exploitatie van ReShare moet worden gestopt. Naar verwachting zal ReShare voor de diverse scenario's aanvullende financiële middelen nodig hebben. Ondanks dat andere onderdelen van het Leger des Heils in Nederland de intentie hebben uitgesproken om ReShare te zullen ondersteunen, zijn hiertoe geen harde toezeggingen gedaan. Op basis van de op dit moment bekend zijnde feiten en omstandigheden en de mogelijke scenario's over hoe het Covid-19 virus en overheidsmaatregelen zich naar aanleiding daarvan kunnen ontwikkelen, heeft de directie vastgesteld dat het gebruik van de continuïteitsveronderstelling passend is, maar dat er sprake is van materiële onzekerheid als gevolg van Covid-19 die ernstige twijfel kan doen rijzen over het vermogen van de stichting om haar bedrijfsactiviteiten voort te zetten en over het feit dat zij in het kader van haar normale bedrijfsvoering mogelijk niet in staat zal zijn om haar activa te realiseren en haar verplichtingen na te komen.

In hoofdstuk 5.6 Vooruitzichten van het bestuursverslag wordt ingegaan op de financiële gevolgen van de coronacrisis.

Op grond van de hiervoor beschreven omstandigheden is de jaarrekening 2019 opgesteld uitgaande van de continuïteitsveronderstelling.

Vergelijking met voorgaand boekjaar

De grondslagen van waardering en van resultaatbepaling zijn ongewijzigd ten opzichte van voorgaand jaar. De in de staat van baten en lasten vermelde begrotingsbedragen zijn ontleend aan de door de Raad van Toezicht goedgekeurde begroting. De vergelijkende cijfers voor 2018 zijn niet aangepast.

Gebruik van schattingen

Bij toepassing van de grondslagen en regels voor het opstellen van de jaarrekening worden verschillende oordelen en schattingen die essentieel kunnen zijn voor de in de jaarrekening opgenomen bedragen gemaakt. Indien het voor het geven van het in artikel 2:362 lid 1 BW vereiste inzicht noodzakelijk is, is de aard van deze oordelen en schattingen inclusief de bijbehorende veronderstellingen opgenomen bij de toelichting op de desbetreffende jaarrekeningposten.

Vreemde valuta, functionele valuta en transacties

De posten in de jaarrekening van Stichting Leger des Heils ReShare worden gewaardeerd met inachtneming van de valuta van de economische omgeving waarin de stichting haar bedrijfsactiviteiten voornamelijk uitoefent (de functionele valuta). De jaarrekening is opgesteld in euro's; dit is zowel de functionele als de presentatievaluta van Stichting Leger des Heils ReShare.

Transactie in vreemde valuta gedurende de verslagperiode zijn in de jaarrekening verwerkt tegen de koers op transactiedatum.

Verbonden partijen

Er zijn geen transacties met verbonden partijen aangegaan die niet onder normale marktvoorwaarden hebben plaatsgevonden. De volgende juridische entiteiten van het Leger des Heils in Nederland worden als met de Stichting Leger des Heils ReShare verbonden partijen aangemerkt:

- Stichting Leger des Heils Welzijns- en Gezondheidszorg
- Stichting Leger des Heils Jeugdbescherming & Reclassering
- Stichting Leger des Heils
- Stichting Leger des Heils Fondsenwerving
- Stichting Leger des Heils Dienstverlening
- Kerkgenootschap Leger des Heils
- Stichting Majoor Bosshardtprijs voor een betere samenleving
- Scouting Vereniging Leger des Heils

Stichting Leger des Heils Welzijns- en Gezondheidszorg

Stichting Leger des Heils Welzijns- en Gezondheidszorg bestaat uit elf werkeenheden en meer dan 255 vestigingen. De stichting is verantwoordelijk voor de professionele gezondheidszorg en het welzijnswerk van het Leger des Heils in Nederland. Hierbij gaat het om maatschappelijke opvang, ouderen- en gezondheidszorg, geestelijke gezondheidszorg, jeugdzorg, verslavingszorg, preventie en maatschappelijk herstel.

Stichting Leger des Heils Jeugdbescherming & Reclassering

Stichting Leger des Heils Jeugdbescherming & Reclassering voert activiteiten uit op het terrein van jeugdbescherming en reclassering.

Stichting Leger des Heils

Stichting Leger des Heils houdt (gevoed door inkomsten vanuit legaten, giften en rente) algemene en specifieke reservefondsen aan voor de financiering van activiteiten van het Leger des Heils in Nederland.

Stichting Leger des Heils Fondsenwerving

Stichting Leger des Heils Fondsenwerving werft fondsen voor (o.a) de activiteiten van het Leger des Heils in Nederland.

Stichting Leger des Heils Dienstverlening

Stichting Leger des Heils Dienstverlening verleent tegen kostprijs ondersteunende diensten aan de andere stichtingen en het Kerkgenootschap.

Kerkgenootschap Leger des Heils

Het Kerkgenootschap Leger des Heils telt 51 korpsen (geloofsgemeenschappen), negen buitenposten en zeven dienstcentra, verspreid over ons land. Kernfuncties zijn evangelisatie, geestelijke groei, verbondenheid en dienstverlening aan de naaste.

Stichting Majoor Bosshardtprijs

Deze stichting reikt jaarlijks de Majoor Bosshardtprijs uit aan een persoon en/of instelling die, naar voorbeeld van Majoor Bosshardt, zich inzet voor de maatschappij.

Scouting Vereniging Leger des Heils

Het doel van de vereniging is bijdragen in de ontwikkeling van jonge mensen gebaseerd op de bijbel en 'de wet en beloft' naar de ideeën van Lord Baden Powell.

Grondslagen van waardering van activa en passiva

Activa en passiva

Activa en passiva worden tegen verkrijgingsprijs of vervaardigingsprijs opgenomen, tenzij anders vermeld in de verdere grondslagen. Toelichting op posten in de balans en staat van baten en lasten zijn in de jaarrekening genummerd.

Een actief wordt in de balans verwerkt wanneer het waarschijnlijk is dat de toekomstige economische voordelen naar de onderneming zullen toevloeien en het actief een kostprijs of een waarde heeft waarvan de omvang betrouwbaar kan worden vastgesteld. Activa die hier niet aan voldoen worden niet in de balans verwerkt, maar worden aangemerkt als niet in de balans opgenomen activa.

Een verplichting wordt in de balans verwerkt wanneer het waarschijnlijk is dat de afwikkeling daarvan gepaard zal gaan met een uitstroom van middelen die economische voordelen in zich bergen en de omvang van het bedrag waartegen de afwikkeling zal plaatsvinden op betrouwbare wijze kan worden vastgesteld. Onder verplichtingen worden mede voorzieningen begrepen. Verplichtingen die hier niet aan voldoen worden niet in de balans opgenomen, maar worden verantwoord als niet in de balans opgenomen verplichtingen.

Een in de balans opgenomen actief of verplichting blijft op de balans opgenomen als een transactie niet leidt tot een belangrijke verandering in de economische realiteit met betrekking tot het actief of de verplichting. Dergelijke transacties geven evenmin aanleiding tot het verantwoorden van resultaten. Bij de beoordeling of er sprake is van een belangrijke verandering in de economische realiteit wordt uitgegaan van de economische voordelen en risico's die zich waarschijnlijk in de praktijk zullen voordoen, en niet op voordelen en risico's waarvan redelijkerwijze niet te verwachten is dat zij zich zullen voordoen.

Een actief of verplichting wordt niet langer in de balans opgenomen indien een transactie ertoe leidt dat alle of nagenoeg alle rechten op economische voordelen en alle of nagenoeg alle risico's met betrekking tot het actief of de verplichting aan een derde zijn overgedragen. De resultaten van de transactie worden in dat geval direct in de resultatenrekening opgenomen, rekening houdend met eventuele voorzieningen die dienen te worden getroffen in samenhang met de transactie. Indien de weergave van de economische realiteit ertoe leidt dat het opnemen van activa waarvan de rechtspersoon niet het juridisch eigendom bezit, wordt dit feit vermeld.

Financiële instrumenten

Financiële instrumenten omvatten vorderingen, liquide middelen, leningen, handelsschulden en overige te betalen posten. Financiële instrumenten worden op de hierna beschreven manier gewaardeerd.

Immateriële vaste activa

De immateriële vaste activa worden gewaardeerd tegen verkrijgings- of vervaardigingsprijs onder aftrek van cumulatieve afschrijvingen en cumulatieve bijzondere waardeverminderingen.

De afschrijvingstermijnen van immateriële vaste activa zijn gebaseerd op de verwachte economische levensduur van het vast actief.

De afschrijvingen worden berekend als een percentage over de verkrijgings- of vervaardigingsprijs volgens de lineaire methode op basis van de verwachte economische levensduur. Er wordt afgeschreven vanaf het moment van ingebruikneming. Op vaste activa in ontwikkeling en vooruitbetalingen op immateriële vaste activa wordt niet afgeschreven.

Materiële vaste activa

De materiële vaste activa worden gewaardeerd tegen verkrijgings- of vervaardigingsprijs onder aftrek van cumulatieve afschrijvingen en cumulatieve bijzondere waardeverminderingen.

De afschrijvingstermijnen van de materiële vaste activa zijn gebaseerd op de verwachte economische levensduur van het vaste actief. De afschrijvingstermijnen zijn opgenomen in het mutatieoverzicht.

De afschrijvingen worden berekend als een percentage over de verkrijgings- of vervaardigingsprijs volgens de lineaire methode op basis van de verwachte economische levensduur. Er wordt afgeschreven vanaf het moment van ingebruikneming. Op bedrijfsterreinen en op vaste activa in uitvoering wordt niet afgeschreven.

De stichting beoordeelt op iedere balansdatum of er aanwijzingen zijn dat een vast actief aan een bijzondere waardevermindering onderhevig kan zijn. Indien dergelijke indicaties aanwezig zijn, wordt de realiseerbare waarde van het actief vastgesteld. Indien het niet mogelijk is de realiseerbare waarde voor het individuele actief te bepalen, wordt de realiseerbare waarde bepaald van de kasstroomgenererende eenheid waartoe het actief behoort.

Van een bijzondere waardevermindering is sprake als de boekwaarde van een actief hoger is dan de realiseerbare waarde; de realiseerbare waarde is de hoogste van de opbrengstwaarde en de bedrijfswaarde. Een bijzonder-waardeverminderversverlies wordt direct als last verwerkt in de winst-enverliesrekening onder gelijktijdige verlaging van de boekwaarde van het betreffende actief.

De opbrengstwaarde wordt in eerste instantie ontleend aan een bindende verkoopovereenkomst; als die er niet is, wordt de opbrengstwaarde bepaald met behulp van de actieve markt waarbij normaliter de gangbare biedprijs geldt als marktprijs. De in aftrek te brengen kosten bij het bepalen van de opbrengstwaarde zijn gebaseerd op de geschatte kosten die rechtstreeks kunnen worden toegerekend aan de verkoop en nodig zijn om de verkoop te realiseren.

Voor de bepaling van de bedrijfswaarde wordt een inschatting gemaakt van de toekomstige netto kasstromen bij voortgezet gebruik van het actief/de kasstroomgenererende eenheid; vervolgens worden deze kasstromen contant gemaakt waarbij een disconteringsvoet wordt gehanteerd die de actuele marktrente en de specifieke risico's van het actief weergeeft. De disconteringsvoet geeft geen risico's weer waarmee in de toekomstige kasstromen al rekening is gehouden. Indien wordt vastgesteld dat een bijzondere waardevermindering die in het verleden verantwoord is, niet meer bestaat of is afgenomen, dan wordt de toegenomen boekwaarde van de desbetreffende activa niet hoger gesteld dan de boekwaarde die bepaald zou zijn indien geen bijzondere waardevermindering voor het actief zou zijn verantwoord. Een bijzondere waardevermindering van goodwill wordt niet teruggenomen.

Financiële vaste activa

De onder financiële vaste activa opgenomen vorderingen worden initieel gewaardeerd tegen de reële waarde onder aftrek van transactiekosten (indien materieel). Vervolgens worden deze vorderingen gewaardeerd tegen geamortiseerde kostprijs. Bij de waardering wordt rekening gehouden met eventuele waardeverminderingen.

Vorraden

Vorraden worden gewaardeerd tegen verkrijgingsprijs (onder toepassing van FIFO-methode) of de realiseerbare waarde indien deze lager is. De verkrijgingsprijs omvat de inkoopprijs en de bijkomende kosten.

Vorderingen

De eerste waardering van vorderingen is tegen reële waarde, inclusief transactiekosten (door toepassing van de effectieve rentemethode worden transactiekosten als onderdeel van de amortisatie in de staat van baten en lasten verwerkt). De vervolgwaardering van vorderingen is tegen geamortiseerde kostprijs (indien geen sprake van agio/disagio of transactiekosten dan geamortiseerde kostprijs gelijk aan nominale waarde). Een voorziening wordt getroffen op de vorderingen op grond van verwachte oninbaarheid.

Liquide middelen

Liquide middelen bestaan uit kas, banktegoeden en deposito's met een looptijd korter dan twaalf maanden. Rekening-courantschulden bij banken zijn opgenomen onder schulden aan kredietinstellingen onder kortlopende schulden. De liquide middelen worden gewaardeerd tegen de nominale waarde.

Voorzieningen

Voorzieningen worden gevormd voor in rechte afdwingbare of feitelijke verplichtingen die op de balansdatum bestaan waarbij het waarschijnlijk is dat een uitstroom van middelen noodzakelijk is en waarvan de omvang op betrouwbare wijze is te schatten. De voorzieningen worden gewaardeerd tegen de beste schatting van de bedragen die noodzakelijk zijn om de verplichtingen per balansdatum af te wikkelen. De voorzieningen worden opgenomen tegen nominale waarde van de uitgaven die naar verwachting noodzakelijk zijn om de verplichtingen af te wikkelen.

Schulden

Onder de langlopende schulden worden schulden opgenomen met een resterende looptijd van meer dan één jaar. De kortlopende schulden hebben een verwachte looptijd van maximaal één jaar. De schulden worden bij eerste verwerking opgenomen tegen de reële waarde en vervolgens gewaardeerd tegen de geamortiseerde kostprijs. De aflossingsverplichtingen voor het komend jaar van de langlopende schulden worden opgenomen onder kortlopende schulden.

Grondslagen van resultaatbepaling

Algemeen

Het resultaat wordt bepaald door het verschil tussen de baten en de lasten over het verslagjaar, met inachtneming van de hiervoor reeds vermelde waarderingsgrondslagen.

Baten worden in de staat van baten en lasten opgenomen wanneer een vermeerdering van het economisch potentieel, samenhangend met een vermeerdering van een actief of een vermindering van een verplichting, heeft plaatsgevonden, waarvan de omvang betrouwbaar kan worden vastgesteld. Lasten worden verwerkt wanneer een vermindering van het economisch potentieel, samenhangend met een vermindering van een actief of een vermeerdering van een verplichting, heeft plaatsgevonden, waarvan de omvang betrouwbaar kan worden vastgesteld. Baten worden verantwoord in het jaar waarin de baten zijn gerealiseerd. Lasten worden in aanmerking genomen in het jaar waarin deze voorzienbaar zijn. De overige baten en lasten worden toegerekend aan de verslagperiode waarop deze betrekking hebben.

Baten en lasten uit voorgaande jaren die in dit boekjaar zijn geconstateerd, worden aan dit boekjaar toegerekend. In het geval van een geconstateerde fout in voorgaande boekjaren wordt fouterstel toegepast.

Operationele leasing

Stichting Leger des Heils ReShare heeft leasecontracten waarbij een groot deel van de voor- en nadelen die aan de eigendom verbonden zijn, niet bij de Stichting Leger des Heils ReShare ligt. Deze leasecontracten worden verantwoord als operationele leasing. Leasebetalingen worden, rekening houdend met ontvangen vergoedingen van de lessor, op lineaire basis verwerkt in de staat van baten en lasten over de looptijd van het contract.

Verkoop van goederen

Opbrengsten uit de verkoop van goederen worden verwerkt zodra alle belangrijke rechten en risico's met betrekking tot de eigendom van de goederen zijn overgedragen aan de koper.

Personele kosten

Lonen, salarissen en sociale lasten worden op grond van de arbeidsvoorwaarden verwerkt in de staat van baten en lasten voorzover ze verschuldigd zijn aan werknemers respectievelijk de belastingautoriteit.

De beloningen van het personeel worden als last in de staat van baten en lasten verantwoord in de periode waarin de arbeidsprestatie wordt verricht en, voor zover nog niet uitbetaald, als verplichting op de balans opgenomen. Als de reeds betaalde bedragen de verschuldigde beloningen overtreffen, wordt het meerdere opgenomen als een overlopend actief voor zover er sprake zal zijn van terugbetaling door het personeel of van verrekening met toekomstige betalingen door de instelling.

Indien een beloning wordt betaald, waarbij geen rechten worden opgebouwd (bijvoorbeeld doorbetaling in geval van ziekte of arbeidsongeschiktheid) worden de verwachte lasten verantwoord in de periode waarover deze beloning is verschuldigd. Voor op balansdatum bestaande verplichtingen tot het in de toekomst doorbetalen van beloningen (inclusief ontslagvergoedingen) aan personeelsleden die op balansdatum naar verwachting blijvend geheel of gedeeltelijk niet in staat zijn om werkzaamheden te verrichten door ziekte of arbeidsongeschiktheid wordt een voorziening opgenomen. De verantwoorde verplichting betreft de beste schatting van de bedragen die noodzakelijk zijn om de desbetreffende verplichting op balansdatum af te wikkelen. De beste schatting is gebaseerd op contractuele afspraken met personeelsleden (CAO en individuele arbeidsovereenkomsten). Toevoegingen aan en vrijval van verplichtingen worden ten laste respectievelijk ten gunste van de staat van baten en lasten gebracht.

Pensioenen

Stichting Leger des Heils ReShare heeft voor haar werknemers een toegezegde pensioenregeling. Hiervoor in aanmerking komende werknemers hebben op de pensioengerechtigde leeftijd recht op een pensioen dat is gebaseerd op het gemiddeld verdiende loon berekend over de jaren dat de werknemer pensioen heeft opgebouwd. De verplichtingen, die voortvloeien uit deze rechten van haar personeel, zijn ondergebracht bij het bedrijfstakpensioenfonds Zorg en Welzijn en Pensioenfonds SPNG. Het Leger des Heils betaalt hiervoor premies waarvan de helft door de werkgever wordt betaald en de helft door de werknemer. De pensioenrechten worden jaarlijks geïndexeerd, indien en voor zover de dekkingsgraad van het pensioenfonds (het vermogen van het pensioenfonds gedeeld door haar financiële verplichtingen) dit toelaat.

Per 1 januari 2015 gelden nieuwe regels voor pensioenfondsen. Daarbij behoort ook een nieuwe berekening van de dekkingsgraad. De 'nieuwe' dekkingsgraad is het gemiddelde van de laatste twaalf dekkingsgraden. Door een gemiddelde te gebruiken, zal de dekkingsgraad nu minder sterk schommelen. Ultimo 2019 bedroeg de dekkingsgraad van pensioenfonds Zorg en Welzijn 96,5% en pensioenfonds SPNG 102,6%. Het vereiste niveau van de dekkingsgraad is 124%. De pensioenfondsen verwachten volgens het herstelplan hieraan te gaan voldoen en voorzien geen noodzaak voor de aangesloten instellingen om extra stortingen te verrichten of om bijzondere premieverhogingen door te voeren.

Het Leger des Heils heeft geen verplichting tot het voldoen van aanvullende bijdragen in geval van een tekort bij het pensioenfonds, anders dan het effect van hogere toekomstige premies. Het Leger des Heils heeft daarom alleen de verschuldigde premies tot en met het einde van het boekjaar in de jaarrekening verantwoord.

Doelbestedingen

Als doelbestedingen worden aangemerkt, de uitgaven die worden gedaan aan de verschillende doelen passend binnen de statuten van de organisatie. Dit betreft zowel directe donaties en/of bestedingen, alsmede de toerekenbare kosten die met bepaalde doelbestedingen verband houden.

Werving baten

Alle kosten welke gemaakt dienen te worden ter verwerving/inzameling van de kleding worden beschouwd als kosten die gemaakt moeten worden om de uiteindelijk baten te werven. Dit betreft de kosten van het logistieke (inzamel)apparaat, alsmede de overige indirecte kosten behorend bij de inzameling van kleding waaronder de kosten van de buitendienst en sales.

Financiële baten en lasten

De financiële baten en lasten betreffen van derden en verbonden partijen ontvangen (te ontvangen) en aan derden en verbonden partijen betaalde (te betalen) interest. Rentebaten en rentelasten worden tijdsevenredig verwerkt, rekening houdend met de effectieve rentevoet van de desbetreffende activa en passiva. Bij de verwerking van de rentelasten wordt rekening gehouden met de verantwoorde transactiekosten op de ontvangen leningen.

Grondslagen voor gebeurtenissen na balansdatum

Gebeurtenissen die nadere informatie geven over de feitelijke situatie per balansdatum en die blijken tot aan de datum van het opmaken van de jaarrekening worden verwerkt in de jaarrekening. Gebeurtenissen die geen nadere informatie geven over de feitelijke situatie per balansdatum worden niet in de jaarrekening verwerkt. Als dergelijke gebeurtenissen van belang zijn voor de oordeelsvorming van de gebruikers van de jaarrekening, worden de aard en de geschatte financiële gevolgen ervan toegelicht in de jaarrekening.

Stichting Leger des Heils ReShare
te Almere

TOELICHTING OP DE BALANS

ACTIVA

1. Immateriële vaste activa

<i>De specificatie is als volgt:</i>	31-dec-19	31-dec-18
Onderzoek en ontwikkeling	318.107	487.140
Software	190.893	265.088
Vooruitbetalingen op immateriele activa	-	-
Totaal immateriële vaste activa	509.001	752.228
Aanschafwaarde	1.632.094	1.610.814
Cumulatieve afschrijvingen	1.123.093	858.586
	509.001	752.228
<i>Het verloop van de immateriële activa in het verslagjaar is als volgt weer te geven:</i>	2019	2018
Boekwaarde per 1 januari	752.228	981.478
Bij: investeringen	21.280	33.026
Af: afschrijvingen	264.507	260.410
Af: desinvesteringen	-	1.866
Boekwaarde per 31 december	509.001	752.228

Toelichting:

Een wettelijke reserve is gevormd voor de zelf ontwikkelde Immateriële vaste activa (Onderzoek en ontwikkeling) per 31 december 2019 ten bedragen van € 0,3 miljoen (per 31 december 2018 € 0,5 miljoen).

2. Materiële vaste activa

<i>De specificatie is als volgt:</i>	31-dec-19	31-dec-18
Bedrijfsgebouwen en terreinen en verbouwingen	188.182	212.333
Machines en installaties	408.113	387.276
Andere vaste bedrijfsmiddelen, technische en administratieve uitrusting	615.619	717.684
Materiële vaste bedrijfsactiva in uitvoering	44.287	24.769
Totaal materiële vaste activa	1.256.201	1.342.062
Aanschafwaarde	5.564.720	6.362.207
Cumulatieve afschrijvingen	4.308.519	5.020.145
	1.256.201	1.342.062
<i>Het verloop van de materiële activa in het verslagjaar is als volgt weer te geven:</i>	2019	2018
Boekwaarde per 1 januari	1.342.062	1.667.729
Bij: investeringen	446.102	316.384
Af: afschrijvingen	479.878	616.722
Af: desinvesteringen	52.085	25.329
Boekwaarde per 31 december	1.256.201	1.342.062

3. Financiële vaste activa

<i>De specificatie is als volgt:</i>	31-dec-19	31-dec-18
Leningen U.G.	167.992	223.996
Totaal financiële vaste activa	<u>167.992</u>	<u>223.996</u>

Het verloop van de financiële vaste activa is als volgt:

	2019	2018
Boekwaarde per 1 januari	223.996	20.347
Verstreckte leningen	-	280.000
Af: aflossing leningen	56.004	76.351
Af: afschrijving	-	-
Boekwaarde per 31 december	<u>167.992</u>	<u>223.996</u>

Toelichting:

Stichting Leger des Heils ReShare heeft een lening verstrekt ter financiering van een fibersort machine. Het saldo van deze lening bedraagt per 31 december 2019 € 167.992 met een hoofdsom van € 280.000 (aflossing in 5 jaar, rente 4,2%). De Fibersortmachine is als zekerheid opgenomen.
Het kortlopend deel van de financiële vaste activa bedraagt per 31 december 2019 € 0,06 miljoen (2018: € 0,06 miljoen)

4. Voorraden

<i>De specificatie is als volgt:</i>	31-dec-19	31-dec-18
Voorraden	460.852	1.039.517
Totaal voorraden	<u>460.852</u>	<u>1.039.517</u>

Toelichting:

De voorraden betreffend ingezamelde gebruikte goederen (textiel en schoenen) welke worden aangehouden ten behoeve van de bedrijfsvoering.

5. Debiteuren en overige vorderingen

<i>De specificatie is als volgt:</i>	31-dec-19	31-dec-18
Debiteuren	1.359.692	905.701
Omzetbelasting	488.791	323.083
Overige vorderingen	123.314	221.993
Totaal vorderingen en overlopende activa	<u>1.971.797</u>	<u>1.450.776</u>

Toelichting:

Op de debiteuren is per 31 december 2019 ten bedrage van € 0,5 miljoen (per 31 december 2018 € 0,1 miljoen) een voorziening opgenomen voor oninbaarheid.

6. Liquide middelen

<i>De specificatie is als volgt:</i>	31-dec-19	31-dec-18
Bankrekeningen	1.030.908	1.004.457
Kassen	22.868	18.012
Betalingen onderweg en kruisposten	9.414	61.430
Totaal liquide middelen	<u>1.063.190</u>	<u>1.083.900</u>

Toelichting:

De liquide middelen zijn vrij beschikbaar.

PASSIVA**7. Eigen vermogen**

Het eigen vermogen bestaat uit de volgende componenten:

	<u>31-dec-19</u>	<u>31-dec-18</u>
Overige reserves	(4.519.758)	(91.831)
Wettelijke reserves	318.107	487.140
Totaal eigen vermogen	<u>(4.201.651)</u>	<u>395.309</u>

Overige reserves

Het verloop is als volgt weer te geven:

	<u>Saldo per 1-jan-18</u>	<u>Resultaat- bestemming</u>	<u>Saldo per 1-jan-19</u>	<u>Resultaat- bestemming</u>	<u>Saldo per 31-dec-19</u>
Overige reserves	1.322.709	(1.414.540)	(91.831)	(4.427.928)	(4.519.758)
Totaal Overige reserves	<u>1.322.709</u>	<u>(1.414.540)</u>	<u>(91.831)</u>	<u>(4.427.928)</u>	<u>(4.519.758)</u>

Wettelijke reserves

Het verloop is als volgt weer te geven:

	<u>Saldo per 1-jan-18</u>	<u>Resultaat- bestemming</u>	<u>Saldo per 1-jan-19</u>	<u>Resultaat- bestemming</u>	<u>Saldo per 31-dec-19</u>
Reserve ontwikkelingskosten immateriële vaste activa	656.989	(169.849)	487.140	(169.033)	318.107
Totaal Wettelijke reserves	<u>656.989</u>	<u>(169.849)</u>	<u>487.140</u>	<u>(169.033)</u>	<u>318.107</u>

Toelichting:

Wettelijke reserves hebben betrekking op ontwikkelingskosten van de immateriële vaste activa.

8. Voorzieningen

	<u>Saldo per 1-jan-19</u>	<u>Dotatie</u>	<u>Onttrekking</u>	<u>Vrijval</u>	<u>Saldo per 31-dec-19</u>
Het verloop is als volgt weer te geven:					
Voorziening jubileumuitkeringen	40.000	-	-	-	40.000
Voorziening reorganisatie	-	380.325	-	-	380.325
Voorziening langdurig zieken	-	17.700	-	-	17.700
Totaal voorzieningen	<u>40.000</u>	<u>398.025</u>	<u>-</u>	<u>-</u>	<u>438.025</u>

Toelichting:**Voorziening jubileumuitkeringen:**

Deze voorziening heeft betrekking op jubileumgratificaties die plaatsvinden onder voortzetting van het dienstverband. De voorziening is voor het totale personeelsbestand van Stichting Leger des Heils ReShare ingeschat. De voorziening is overwegend langlopend van aard.

Voorziening reorganisatie:

Deze voorziening voortkomend uit de reorganisatie van 2019/2020 heeft betrekking op de personeelskosten van voortijdig uitdiensttredende werknemers. De voorziening is kortlopend van aard.

Voorziening langdurig zieken:

Deze voorziening heeft betrekking op 1 fte langdurig zieke medewerker. De voorziening is kortlopend van aard.

9 Langlopende schulden*De specificatie is als volgt:*

	<u>31-dec-19</u>	<u>31-dec-18</u>
Schulden aan stichting Leger des Heils	3.500.000	-
Totaal langlopende schulden	<u>3.500.000</u>	<u>-</u>

Het verloop is als volgt weer te geven:

	<u>2019</u>	<u>2018</u>
Stand per 1 januari	-	-
Bij: nieuwe leningen	3.500.000	-
Af: aflossingen	-	-
Stand per 31 december	<u>3.500.000</u>	<u>-</u>
Af: aflossingsverplichting komend boekjaar	-	-
Stand langlopende schulden per 31 december	<u>3.500.000</u>	<u>-</u>

Toelichting:

In 2019 heeft Stichting Leger des Heils Dienstverlening een achtergestelde lening verstrekt aan Stichting Leger des Heils ReShare met een hoofdsom van € 4,5 miljoen. Hiervan is in 2019 € 3,5 miljoen verstrekt, het resterende deel (€ 1,0 miljoen) wordt in 2020 verstrekt. De lening loopt tot 31 december 2022, de rente is vast 5,0% per jaar. Het door ReShare opgenomen en nog niet afgeloste gedeelte van de geldlening is door Stichting Leger des Heils Dienstverlening terstond opeisbaar in het geval van bijzondere gebeurtenissen bij ReShare als faillissement, surseance van betaling, beëindiging van bedrijfsactiviteiten of overname etc.

1 oktober 2016 is door Stichting Leger des Heils een lening met een hoofdsom van € 0,3 miljoen verstrekt ten behoeve van investeringen in project RR2020. De lening is op 1 oktober 2019 afgelost. Het rentepercentage bedraagt 1,63%. Er zijn geen zekerheden overeengekomen.

10. Kortlopende schulden

<i>De specificatie is als volgt:</i>	31-dec-19	31-dec-18
Crediteuren	980.900	1.639.078
Rekening-courant Stichting Leger des Heils	3.646.564	2.533.693
Aflossingsverplichting langlopende lening	-	300.000
Belastingen en premies sociale verzekeringen	253.541	187.826
Schulden terzake pensioenen	-	22.000
Vooruitontvangen bedragen	-	335.429
Vakantiegeld	106.651	121.575
Vakantiedagen	66.379	46.731
Overige schulden	638.624	270.838
Totaal overige kortlopende schulden	<u>5.692.658</u>	<u>5.457.170</u>

Toelichting:

De rekening-courant Stichting Leger des Heils is een volatiel saldo waarover geen rente wordt berekend. Omtrent gestelde zekerheden is niets overeen gekomen.

11. Niet in de balans opgenomen activa en verplichtingen

De specificatie is als volgt:

	kortlopend deel (< 1 jaar)	langlopend deel (> 1 jaar < 5 jaar)	langlopend deel (> 5 jaar)
<i>Soort verplichting:</i>			
Inkoopverplichting inzameling	1.272.200	1.854.597	580.737
Huurverplichtingen	952.067	2.028.750	937.500
Leaseverplichtingen	103.946	303.925	-
Totaal niet in de balans opgenomen activa en verplichtingen	<u>2.328.213</u>	<u>4.187.272</u>	<u>1.518.237</u>

In de staat van baten en lasten 2019 is een bedrag aan lease en huur verwerkt van € 1,3 miljoen

Toelichting:

Fiscale eenheid:

Stichting Leger des Heils ReShare is onderdeel van het Leger des Heils in Nederland. Het Leger des Heils in Nederland bestaat uit de volgende juridische entiteiten; Kerkgenootschap Leger des Heils; Stichting Leger des Heils; Stichting Leger des Heils Fondsenwerving; Stichting Leger des Heils Dienstverlening; Stichting Leger des Heils ReShare; Stichting Leger des Heils Welzijns- en Gezondheidszorg en Stichting Leger des Heils Jeugbescherming en Reclassering. De juridische entiteiten van het Leger des Heils in Nederland vormen een fiscale eenheid voor de omzetbelasting. Dit houdt in dat iedere entiteit hoofdelijk aansprakelijk is voor de belastingschulden van de fiscale eenheid.

Stichting Leger des Heils ReShare
te Almere

MUTATIEOVERZICHT IMMATERIELE VASTE ACTIVA

	Onderzoek en Ontwikkeling	Software	Vooruitbe- betalingen op immateriele activa	Totaal
Stand per 1 januari 2019				
- aanschafwaarde	867.457	743.357	-	1.610.814
- cumulatieve afschrijvingen	380.317	478.269	-	858.586
Boekwaarde per 1 januari 2019	<u>487.140</u>	<u>265.088</u>	<u>-</u>	<u>752.228</u>
Mutaties in het boekjaar				
- investeringen	-	21.280	-	21.280
- afschrijvingen	169.033	95.475	-	264.507
- <i>desinvesteringen</i>				
aanschafwaarde	-	-	-	-
cumulatieve afschrijvingen	-	-	-	-
per saldo	-	-	-	-
Mutaties in boekwaarde (per saldo)	<u>(169.033)</u>	<u>(74.195)</u>	<u>-</u>	<u>(243.227)</u>
Stand per 31 december 2019				
- aanschafwaarde	867.457	764.637	-	1.632.094
- cumulatieve afschrijvingen	549.350	573.744	-	1.123.093
Boekwaarde per 31 december 2019	<u>318.107</u>	<u>190.893</u>	<u>-</u>	<u>509.001</u>
<i>Afschrijvingspercentage</i>	20%	20-25%		

Stichting Leger des Heils ReShare
te Almere

MUTATIEOVERZICHT MATERIELE VASTE ACTIVA

	Gebouwen en terreinen	Machines en installaties	Andere vaste bedrijfs- middelen	Materiële vaste activa in uitvoering	Totaal Materiële vaste activa
Stand per 1 januari 2019					
- aanschafwaarde	512.317	1.772.627	4.052.494	24.769	6.362.207
- cumulatieve afschrijvingen	299.984	1.385.351	3.334.810	-	5.020.145
Boekwaarde per 1 januari 2019	<u>212.333</u>	<u>387.276</u>	<u>717.684</u>	<u>24.769</u>	<u>1.342.062</u>
Mutaties in het boekjaar					
- investeringen	69.409	158.965	194.590	23.138	446.102
- afschrijvingen	93.381	136.990	249.507	-	479.878
- <i>desinvesteringen</i>					
aanschafwaarde	2.695	247.345	989.929	3.620	1.243.589
cumulatieve afschrijvingen	2.516	246.207	942.781	-	1.191.504
per saldo	179	1.138	47.148	3.620	52.085
Mutaties in boekwaarde (per saldo)	<u>(24.151)</u>	<u>20.837</u>	<u>(102.065)</u>	<u>19.518</u>	<u>(85.861)</u>
Stand per 31 december 2019					
- aanschafwaarde	579.031	1.684.247	3.257.155	44.287	5.564.720
- cumulatieve afschrijvingen	390.849	1.276.134	2.641.536	-	4.308.519
Boekwaarde per 31 december 2019	<u>188.182</u>	<u>408.113</u>	<u>615.619</u>	<u>44.287</u>	<u>1.256.201</u>
<i>Afschrijvingspercentage</i>	10-33%	10-33%	5-33%	-	

Stichting Leger des Heils ReShare
te Almere

TOELICHTING OP DE STAAT VAN BATEN EN LASTEN

BATEN

12. Baten als tegenprestatie voor de levering van producten en/of diensten

<i>De specificatie is als volgt:</i>	Realisatie 2019	Begroting 2019	Realisatie 2018
Verkoop aan bedrijven	11.881.882	17.461.259	18.204.160
Verkoop aan particulieren	1.748.711	1.763.976	1.265.777
Subtotaal	13.630.593	19.225.235	19.469.937
Kostprijs kleding	(5.220.421)	(7.972.812)	(6.823.532)
Kostprijs Leger des Heils entiteiten	(91.002)	(340.000)	(331.032)
Kostprijs overige goede doelen	(886.505)	-	(2.198.630)
Inkoop- en logistieke kosten (incl. afschrijving)	(3.610.341)	(3.287.137)	(3.989.654)
Subtotaal	(9.808.270)	(11.599.949)	(13.342.848)
Totaal	3.822.324	7.625.286	6.127.090

13. Overige baten

<i>De specificatie is als volgt:</i>	Realisatie 2019	Begroting 2019	Realisatie 2018
Overige baten	36.790	-	108.686
Totaal	36.790	-	108.686

LASTEN

14. Besteed aan doelstellingen

<i>De specificatie is als volgt:</i>	Realisatie 2019	Begroting 2019	Realisatie 2018
Doelstellingen Leger des Heils	80.315	80.000	90.391
Social return en herbestemming	3.742.732	3.800.000	3.725.103
Ontwikkeling en recycling	51.647	50.000	52.309
Winkels Leger des Heils	1.625.396	1.725.187	1.731.551
Overige doelstellingen	-	-	-
Totaal	5.500.090	5.655.187	5.599.354

Toelichting:

Doelstelling A: middelen genereren voor ongesubsidieerde activiteiten van het Leger des Heils

Betaling van financiële middelen aan Leger des Heils entiteiten waarmee ongesubsidieerde activiteiten van het Leger des Heils kunnen worden bekostigd. In 2019 is € 80.315 betaald (in 2018: € 90.391).

Doelstelling B: creëren van leer-/werkplaatsen voor mensen met een afstand tot de arbeidsmarkt

Stichting Leger des Heils ReShare creëert leer-/werkplaatsen voor mensen met een afstand tot de arbeidsmarkt. In 2019 is € 3.742.732 (in 2018: € 3.725.103) besteed aan de begeleiding en inhuur van mensen met een afstand tot de arbeidsmarkt.

Doelstelling C: innovatie teneinde hergebruik en recycling van ingezameld textiel te bevorderen

Stichting Leger des Heils ReShare werkt samen met de organisaties Wieland Textiles, Valvan Baling Systems, Worn Again, Procotex, Circle Economy in het project Fibersort.

In 2019 is door Leger des Heils ReShare hieraan een bedrag van € 51.647 (2018: € 52.309) besteed.

Doelstelling D: verkoop en verstrekking van tweedehands kleding aan mensen met een laag inkomen

In de ReShare Stores wordt kleding verkocht aan mensen die rondkomen van een minimum, maar ook aan mensen die de voorkeur hebben voor tweedehands vanuit milieuoogpunt of omdat ze op zoek zijn naar iets unieks.

15. Personeelskosten

<i>De specificatie is als volgt:</i>	Realisatie 2019	Begroting 2019	Realisatie 2018
Lonen en salarissen	3.504.456	3.091.896	3.018.583
Sociale lasten	591.663	432.873	549.843
Pensioenpremies	360.796	216.437	322.539
	<u>4.456.916</u>	<u>3.741.206</u>	<u>3.890.964</u>
Andere personeelskosten	2.081.705	1.878.074	2.411.768
Af: Directe inkoopkosten (inkoop en logistiek)	(1.143.765)	(1.200.000)	(1.351.228)
Totaal	<u>5.394.855</u>	<u>4.419.281</u>	<u>4.951.504</u>
Gemiddeld aantal personeelsleden op basis van full-time eenheden:	64,6	83,0	75,0
Gemiddeld loonkosten	68.993	45.075	51.880

Er zijn in 2019 en 2018 geen medewerkers werkzaam geweest in het buitenland.

Stichting Leger des Heils ReShare
te Almere

SPECIFICATIE BESTEED AAN DOELSTELLINGEN

Besteed aan doelstellingen	Subsidies en bijdragen	Personeelskosten	Huisvestingskosten	Kantoor- en algemene kosten	Publiciteit en communicatiekosten	Afschrijvings- en rentekosten	Kosten inzameling	Totaal
Doelstellingen Leger des Heils	-	42.000	-	-	-	-	38.315	80.315
Social return en herbestemming	-	2.656.755	609.125	-	-	287.553	189.299	3.742.732
Ontwikkeling hergebruik	-	51.647	-	-	-	-	-	51.647
Winkels Leger des Heils	-	905.605	336.462	155.259	-	162.528	65.542	1.625.396
Overige doelstellingen	-	-	-	-	-	-	-	-
<i>Subtotaal</i>	-	<i>3.656.007</i>	<i>945.587</i>	<i>155.259</i>	-	<i>450.081</i>	<i>293.156</i>	<i>5.500.090</i>
Wervingskosten	-	1.252.662	76.632	712.324	144.809	69.567	-	2.255.994
Kosten beheer en administratie	-	486.186	38.316	160.317	15.171	-	-	699.990
Realisatie 2019	-	5.394.855	1.060.535	1.027.900	159.980	519.648	293.156	8.456.074
Begroting 2019	-	4.419.281	1.281.500	540.475	60.000	875.780	132.000	7.309.036
Realisatie 2018	-	4.951.505	1.035.308	644.496	105.470	533.694	549.692	7.820.165

Stichting Leger des Heils ReShare
te Almere

16. Gebeurtenissen na balansdatum

De uitbraak van Covid-19 heeft zich in 2020 razendsnel ontwikkeld. Ook het werk van Stichting Leger des Heils ReShare wordt geraakt door de overheidsmaatregelen van 'social distancing'. Stichting Leger des Heils ReShare blijft haar taken zo goed als mogelijk uitvoeren met extra maatregelen, waar nodig en mogelijk.

In dit stadium zijn de gevolgen voor de bedrijfsvoering en de resultaten aanzienlijk, ook de rest van 2020 zal de stichting te maken krijgen met verdere negatieve resultaten. Voor een verdere toelichting wordt verwezen naar 'Gevolgen van Covid-2019 voor Stichting Leger des Heils ReShare oorzaak van grote onzekerheid omtrent vermogen van stichting om bedrijfsactiviteiten volledig voort te kunnen zetten' (opgenomen onder Grondslagen van waardering en resultaatbepaling).

17. Bezoldiging toezichhouders en directie

Bezoldiging toezichhouders

<i>bedragen x € 1</i>	Commissioner mw. H. Tvedt	Kolonel H. Andersen	Lt.-kolonel J. den Hollander secretaris/ penningmeester
Functiegegevens	Voorzitter	Vice-voorzitter	
Aanvang en einde functievulling in 2019	1/1 - 31/12	1/1 - 31/12	1/1 - 31/12
Bezoldiging 2019	*	*	*
Bezoldiging 2018	*	*	*

<i>bedragen x € 1</i>	Dhr. M.P. Heijboer	Dhr. H.G. Vollmuller	Mw. mr. C.F.J. Heemskerk
Functiegegevens	Lid	Lid	Lid
Aanvang en einde functievulling in 2019	1/1 - 31/12	1/1 - 31/12	1/1 - 31/12
Bezoldiging 2019	1350	0	0
Bezoldiging 2018	900	0	0

Toelichting bezoldiging toezichhouders

Met uitzondering van de commandant en de chef-secretaris kunnen bestuursleden voor hun bestuurswerkzaamheden aanspraak maken op vergoeding van reiskosten en een vaste vacatievergoeding € 150 (excl. BTW) per bijgewoonde vergadering. De premie voor de bestuursaansprakelijkheidsverzekering wordt betaald door de organisatie. In bovenstaande tabel is het totaal aan de aldus tot stand gekomen vergoeding vermeld.

* Stichting Leger des Heils ReShare is onderdeel van het Leger des Heils in Nederland. Het Leger des Heils in Nederland maakt deel uit van de internationale organisatie The Salvation Army. De Territoriaal Commandant en de Chef-secretaris van het Leger des Heils in Nederland zijn benoemd door de Generaal van The Salvation Army. Zij vervullen naast hun dagelijkse activiteiten in meerdere juridische entiteiten van het Leger des Heils in Nederland een onbezoldigde bestuursfunctie in de stichting Leger des Heils Dienstverlening. De bezoldiging voor hun dagelijkse werkzaamheden is opgenomen in de verslaggeving van Kerkgenootschap Leger des Heils.

Bezoldiging directie

<i>bedragen x € 1</i>	Envoy H.M. van Teijlingen
Functiegegevens	Stichtings- directeur
Dienstverband	
Aard (looptijd)	onbepaald
uren	38,0
parttime percentage	100
periode	1/1 - 31/12
Bezoldiging	
Bruto loon/salaris *	101.751
Vakantiegeld	8.075
Eindejaarsuitkering	9.048
Totaal jaarinkomen	118.873
Belaste vergoedingen/bijtellingsen	0
Pensioenlasten (wg deel)	11.980
Overige beloningen op termijn	0
Uitkering beëindiging dienstverband	0
Totale bezoldiging 2019	130.853
Totale bezoldiging 2018	127.561

Toelichting bezoldiging directie

(*) De Stichtingsdirecteur is werkzaam voor Stichting Leger des Heils Dienstverlening, Stichting Leger des Heils Fondsenwerving en Stichting Leger des Heils ReShare, de lasten worden naar rato verdeeld over deze entiteiten.

III. OVERIGE GEGEVENS

Vaststelling en goedkeuring jaarrekening

De stichtingsdirectie van Stichting Leger des Heils ReShare heeft de jaarrekening 2019 vastgesteld in de vergadering van 9 juni 2020.

De raad van toezicht van Stichting Leger des Heils ReShare heeft de jaarrekening 2019 vastgesteld in de vergadering van 9 juni 2020.

Resultaatbestemming

Saldo van de baten en lasten wordt verdeeld volgens de bestemming zoals opgenomen in de staat van baten en lasten 2019 van de jaarrekening.

Controleverklaring van de onafhankelijke accountant

De controleverklaring is opgenomen op de volgende pagina.

Almere, 9 juni 2020

Stichtingsdirectie:

Envoy H.M. van Teijlingen
Stichtingsdirecteur

Raad van Toezicht:

Commissioner H. Tvedt
Voorzitter Raad van Toezicht

Kolonel H. Andersen
Vice-voorzitter Raad van Toezicht

Kolonel J. den Hollander
Secretaris/Penningmeester Raad van Toezicht

De heer M.P. Heijboer
Lid Raad van Toezicht

De heer H.G. Vollmuller
Lid Raad van Toezicht

Mevrouw Mr. Drs. C.F.J. Heemskerk
Lid Raad van Toezicht

Mevrouw Drs. M. van Erp
Lid Raad van Toezicht



Controleverklaring van de onafhankelijke accountant

Aan: de directie en de raad van toezicht van Stichting Leger des Heils ReShare

Verklaring over de jaarrekening 2019

Ons oordeel

Naar ons oordeel geeft de jaarrekening van Stichting Leger des Heils ReShare ('de stichting') een getrouw beeld van de grootte en de samenstelling van het vermogen van de stichting op 31 december 2019 en van het resultaat over 2019 in overeenstemming met Richtlijn 650 'Fondsenwervende instellingen' van de Nederlandse Raad voor de Jaarverslaggeving (RJ 650).

Wat we hebben gecontroleerd

Wij hebben de in dit jaarverslag opgenomen jaarrekening 2019 van Stichting Leger des Heils ReShare te Almere gecontroleerd.

De jaarrekening bestaat uit:

- de balans per 31 december 2019;
- de staat van baten en lasten over 2019; en
- de toelichting met de gehanteerde grondslagen voor financiële verslaggeving en overige toelichtingen.

Het stelsel voor financiële verslaggeving dat is gebruikt voor het opmaken van de jaarrekening is RJ 650.

De basis voor ons oordeel

Wij hebben onze controle uitgevoerd volgens Nederlands recht, waaronder ook de Nederlandse controlestandaarden vallen. Onze verantwoordelijkheden op grond hiervan zijn beschreven in de paragraaf 'Onze verantwoordelijkheden voor de controle van de jaarrekening'.

Wij vinden dat de door ons verkregen controle-informatie voldoende en geschikt is als basis voor ons oordeel.

Onafhankelijkheid

Wij zijn onafhankelijk van Stichting Leger des Heils ReShare zoals vereist in de Wet toezicht accountantsorganisaties (Wta), de Verordening inzake de onafhankelijkheid van accountants bij assuranceopdrachten (ViO) en andere voor de opdracht relevante onafhankelijkheidsregels in Nederland. Verder hebben wij voldaan aan de Verordening gedrags- en beroepsregels accountants (VGBA).

TUKXMQJA2M4S-477169697-1284

PricewaterhouseCoopers Accountants N.V., Thomas R. Malthusstraat 5, 1066 JR Amsterdam, Postbus 90357, 1006 BJ Amsterdam

T: 088 792 00 20, F: 088 792 96 40, www.pwc.nl

'PwC' is het merk waaronder PricewaterhouseCoopers Accountants N.V. (KvK 34180285), PricewaterhouseCoopers Belastingadviseurs N.V. (KvK 34180284), PricewaterhouseCoopers Advisory N.V. (KvK 34180287), PricewaterhouseCoopers Compliance Services B.V. (KvK 51414406), PricewaterhouseCoopers Pensions, Actuarial & Insurance Services B.V. (KvK 54226368), PricewaterhouseCoopers B.V. (KvK 34180289) en andere vennootschappen handelen en diensten verlenen. Op deze diensten zijn algemene voorwaarden van toepassing, waarin onder meer aansprakelijkheidsvoorwaarden zijn opgenomen. Op leveringen aan deze vennootschappen zijn algemene inkoopvoorwaarden van toepassing. Op www.pwc.nl treft u meer informatie over deze vennootschappen, waaronder deze algemene (inkoop)voorwaarden die ook zijn gedeponeerd bij de Kamer van Koophandel te Amsterdam.



Onzekerheid van materieel belang omtrent de continuïteit

Wij wijzen op de toelichting ‘Gevolgen van Covid-19 voor Stichting Leger des Heils ReShare oorzaak van materiële onzekerheid omtrent vermogen van stichting om bedrijfsactiviteiten volledig voort te kunnen zetten’ op pagina 24 van de jaarrekening waarin de directie de mogelijke invloed en gevolgen van het coronavirus (Covid-19) alsmede de genomen en geplande maatregelen om met deze gebeurtenissen en omstandigheden om te gaan heeft beschreven. In deze toelichting is ook beschreven dat er nog steeds significante onzekerheden bestaan en dat het daarom op dit moment redelijkerwijs niet goed mogelijk is om in te schatten wat de invloed en gevolgen van het coronavirus (Covid-19) zullen zijn op de continuïteit. Deze gebeurtenissen of omstandigheden geven aan dat er sprake is van een onzekerheid van materieel belang die gereede twijfel kan doen ontstaan over de mogelijkheid van de stichting om haar continuïteit te handhaven. Ons oordeel is niet aangepast met betrekking tot de aangelegenheid.

Verklaring over de in het jaarverslag opgenomen andere informatie

Naast de jaarrekening en onze controleverklaring daarbij, omvat het jaarverslag andere informatie, die bestaat uit:

- het bestuursverslag;
- de overige gegevens; en
- de bijlagen.

Op grond van onderstaande werkzaamheden zijn wij van mening dat de andere informatie:

- met de jaarrekening verenigbaar is en geen materiële afwijkingen bevat;
- alle informatie bevat die op grond van RJ 650 is vereist.

Wij hebben de andere informatie gelezen en hebben op basis van onze kennis en ons begrip, verkregen vanuit de jaarrekeningcontrole of anderszins, overwogen of de andere informatie materiële afwijkingen bevat.

Met onze werkzaamheden hebben wij voldaan aan de vereisten in de Nederlandse Standaard 720. Deze werkzaamheden hebben niet dezelfde diepgang als onze controlewerkzaamheden bij de jaarrekening.

De directie is verantwoordelijk voor het opstellen van de andere informatie, waaronder het bestuursverslag in overeenstemming met RJ 650.



Verantwoordelijkheden met betrekking tot de jaarrekening en de accountantscontrole

Verantwoordelijkheden van de directie en de raad van toezicht voor de jaarrekening

De directie is verantwoordelijk voor:

- het opmaken en het getrouw weergeven van de jaarrekening in overeenstemming met RJ 650; en voor
- een zodanige interne beheersing die de directie noodzakelijk acht om het opmaken van de jaarrekening mogelijk te maken zonder afwijkingen van materieel belang als gevolg van fouten of fraude.

Bij het opmaken van de jaarrekening moet de directie afwegen of de stichting in staat is om haar werkzaamheden in continuïteit voort te zetten. Op grond van het genoemde verslaggevingsstelsel moet de directie de jaarrekening opmaken op basis van de continuïteitsveronderstelling, tenzij de directie het voornemen heeft om de stichting te liquideren of de bedrijfsactiviteiten te beëindigen of als beëindiging het enige realistische alternatief is. De directie moet gebeurtenissen en omstandigheden waardoor gerede twijfel zou kunnen bestaan of de stichting haar bedrijfsactiviteiten kan voortzetten, toelichten in de jaarrekening.

De raad van toezicht is verantwoordelijk voor het uitoefenen van toezicht op het proces van financiële verslaggeving van de stichting.

Onze verantwoordelijkheden voor de controle van de jaarrekening

Onze verantwoordelijkheid is het zodanig plannen en uitvoeren van een controleopdracht dat wij daarmee voldoende en geschikte controle-informatie verkrijgen voor het door ons af te geven oordeel.

Onze doelstellingen zijn een redelijke mate van zekerheid te verkrijgen over de vraag of de jaarrekening als geheel geen afwijking van materieel belang bevat als gevolg van fraude of van fouten en een controleverklaring uit te brengen waarin ons oordeel is opgenomen. Een redelijke mate van zekerheid is een hoge mate maar geen absolute mate van zekerheid waardoor het mogelijk is dat wij tijdens onze controle niet alle afwijkingen van materieel belang ontdekken.

Afwijkingen kunnen ontstaan als gevolg van fraude of fouten en zijn materieel indien redelijkerwijs kan worden verwacht dat deze, afzonderlijk of gezamenlijk, van invloed kunnen zijn op de economische beslissingen die gebruikers op basis van deze jaarrekening nemen. De materialiteit beïnvloedt de aard, timing en omvang van onze controlewerkzaamheden en de evaluatie van het effect van onderkende afwijkingen op ons oordeel.

Een meer gedetailleerde beschrijving van onze verantwoordelijkheden is opgenomen in de bijlage bij onze controleverklaring.

Amsterdam, 17 juni 2020
PricewaterhouseCoopers Accountants N.V.

Origineel getekend door drs. M.J.A. Koedijk RA RE



Bijlage bij onze controleverklaring over de jaarrekening 2019 van Stichting Leger des Heils ReShare

In aanvulling op wat is vermeld in onze controleverklaring hebben wij in deze bijlage onze verantwoordelijkheden voor de controle van de jaarrekening nader uiteengezet en toegelicht wat een controle inhoudt.

De verantwoordelijkheden van de accountant voor de controle van de jaarrekening

Wij hebben deze accountantscontrole professioneel-kritisch uitgevoerd en hebben waar relevant professionele oordeelsvorming toegepast in overeenstemming met de Nederlandse controlestandaarden, ethische voorschriften en de onafhankelijkheidseisen.

Onze controle bestond onder andere uit:

- Het identificeren en inschatten van de risico's dat de jaarrekening afwijkingen van materieel belang bevat als gevolg van fouten of fraude, het in reactie op deze risico's bepalen en uitvoeren van controlewerkzaamheden en het verkrijgen van controle-informatie die voldoende en geschikt is als basis voor ons oordeel. Bij fraude is het risico dat een afwijking van materieel belang niet ontdekt wordt groter dan bij fouten. Bij fraude kan sprake zijn van samenspanning, valsheid in geschrifte, het opzettelijk nalaten transacties vast te leggen, het opzettelijk verkeerd voorstellen van zaken of het doorbreken van de interne beheersing.
- Het verkrijgen van inzicht in de interne beheersing die relevant is voor de controle met als doel controlewerkzaamheden te selecteren die passend zijn in de omstandigheden. Deze werkzaamheden hebben niet als doel om een oordeel uit te spreken over de effectiviteit van de interne beheersing van de stichting.
- Het evalueren van de geschiktheid van de gebruikte grondslagen voor financiële verslaggeving en het evalueren van de redelijkheid van schattingen door de directie en de toelichtingen die daarover in de jaarrekening staan.
- Het vaststellen dat de door de directie gehanteerde continuïteitsveronderstelling aanvaardbaar is. Ook op basis van de verkregen controle-informatie vaststellen of er gebeurtenissen en omstandigheden zijn waardoor gereede twijfel zou kunnen bestaan of de stichting haar bedrijfsactiviteiten in continuïteit kan voortzetten. Als wij concluderen dat er een onzekerheid van materieel belang bestaat, zijn wij verplicht om aandacht in onze controleverklaring te vestigen op de relevante gerelateerde toelichtingen in de jaarrekening. Als de toelichtingen inadequaat zijn, moeten wij onze verklaring aanpassen. Onze conclusies zijn gebaseerd op de controle-informatie die verkregen is tot de datum van onze controleverklaring. Toekomstige gebeurtenissen of omstandigheden kunnen er echter toe leiden dat een organisatie haar continuïteit niet langer kan handhaven.
- Het evalueren van de presentatie, structuur en inhoud van de jaarrekening en de daarin opgenomen toelichtingen en het evalueren of de jaarrekening een getrouw beeld geeft van de onderliggende transacties en gebeurtenissen.

Wij communiceren met de raad van toezicht onder andere over de geplande reikwijdte en timing van de controle en over de significante bevindingen die uit onze controle naar voren zijn gekomen, waaronder eventuele significante tekortkomingen in de interne beheersing.

IV. BIJLAGEN

Overzicht nevenfuncties

Op 31 december 2019 bekleedden de leden van de Raad van Toezicht en de Stichtingsdirecteur de volgende (neven)functies:

Commissioner mevrouw H. Tvedt

- Geen externe nevenfuncties

Kolonel H. Andersen

- Geen externe nevenfuncties

Luitenant-kolonel J.A. den Hollander

- Bestuurslid Stichting Missie Nederland te Driebergen
- Lid Financiële commissie Raad van Kerken Nederland te Amersfoort

Envoy M.P. Heijboer

- Vice-voorzitter bestuur Stichting Open Huis Goes tot 01-05-2019
- Lid Raad van Toezicht ZorgSaam Zorggroep Zeeuws Vlaanderen te Terneuzen
- Voorzitter Raad van Toezicht Zeeuwse Huisartsen Coöperatie
- Voorzitter bestuur Stichting Ondersteuning Mantelzorg en Vrijwilligers te Goes
- Voorzitter bestuur Stichting Vrienden Cliënten Emergis te Goes
- Lid korpsraad & pastorale raad korps Goes Leger des Heils
- Lid regioteam Zeeland – Zuid West Nederland Leger des Heils

De heer H.G. Vollmuller

- DGA RISK ventures BV en gelieerde (dochter)vennootschappen
- DGA Vollmuller Beheer BV

Mevrouw mr. C.F.J. Heemskerk

- Zelfstandig juridisch adviseur Heemskerk Legal

Envoy H.M. van Teijlingen

- Lid bestuur Nationale Reclasserings Actie, Utrecht

