

Kerkgenootschap Leger des Heils

## Jaarverslag 2019



**Kerkgenootschap Leger des Heils**  
Postbus 3006  
1300 EH Almere  
036-5398231  
[www.legerdesheils.nl](http://www.legerdesheils.nl)





<b>INHOUDSOPGAVE</b>
----------------------

<b>I.</b>	<b>Bestuursverslag</b>	<b>5</b>
	<b>1. Uitgangspunten verslaggeving</b>	<b>6</b>
	<b>2. Profiel van de organisatie</b>	<b>7</b>
	2.1 Algemene identificatiegegevens en doelstelling	7
	2.2 Structuur	8
	2.3 Kerngegevens	11
	<b>3. Relatie met belanghebbenden</b>	<b>14</b>
	<b>4. Bestuur</b>	<b>15</b>
	<b>5. Beleid, inspanningen en prestaties</b>	<b>16</b>
	5.1 Risico's en onzekerheden	20
	5.2 Gang van zaken tijdens het boekjaar	21
	<b>6. Vooruitzichten en begroting 2020</b>	<b>22</b>
<b>II.</b>	<b>Jaarrekening</b>	<b>25</b>
	<b>1. Balans per 31 december 2019</b>	<b>26</b>
	<b>2. Staat van baten en lasten over 2019</b>	<b>27</b>
	<b>3. Kasstroomoverzicht over 2019</b>	<b>28</b>
	<b>4. Grondslagen van de financiële verslaggeving</b>	<b>29</b>
	<b>5. Toelichting op de balans</b>	<b>34</b>
	<b>6. Toelichting op de staat van baten en lasten</b>	<b>39</b>
	<b>7. Gebeurtenissen na balansdatum</b>	<b>48</b>
	<b>8. Verantwoording bezoldigingen</b>	<b>49</b>
	<b>9. Bestemming exploitatieresultaat</b>	<b>50</b>
<b>III.</b>	<b>OVERIGE GEGEVENS</b>	<b>51</b>
	Controleverklaring van de onafhankelijke accountant	52
<b>IV.</b>	<b>BIJLAGEN</b>	<b>57</b>
	Staat van baten en lasten over 2019 van de afdeling Internationale Ontwikkelingssamenwerking	58



## **I. Bestuursverslag**

## 1. Uitgangspunten verslaggeving

Dit jaarverslag heeft betrekking op het Kerkgenootschap Leger des Heils, statutair gevestigd te Amsterdam en kantoorhoudend te Almere. Dit verslag wordt opgesteld om zowel maatschappelijk als intern binnen de organisatie, verantwoording af te leggen over de activiteiten van Kerkgenootschap Leger des Heils en de inzet van de hiermee samenhangende middelen.

De gegevens voor dit jaarverslag zijn afkomstig uit interne rapportages binnen het Kerkgenootschap Leger des Heils. Deze rapportages worden geverifieerd door middel van interne controles.

Dit jaarverslag is in april 2020 opgesteld onder verantwoordelijkheid van het bestuur van het Kerkgenootschap Leger des Heils en betreft het gehele kalenderjaar (=boekjaar) 2019. Het jaarverslag bestaat uit een bestuursverslag, de jaarrekening, overige gegevens en bijlagen. De in het jaardocument opgenomen jaarrekening is opgesteld met in achtname van BW Boek 2 titel 9 en de Richtlijnen voor de jaarverslaggeving, in het bijzonder met Richtlijn 640 Organisaties-zonder-winststreven.

Het jaarverslag van het Kerkgenootschap Leger des Heils wordt gepubliceerd op de website [www.legerdesheils.nl](http://www.legerdesheils.nl).

Het Kerkgenootschap Leger des Heils is onderdeel van het Leger des Heils in Nederland. Ten behoeve van het publiek wordt een (publieks) jaarverslag van het Leger des Heils in Nederland opgesteld. In dit (publieks) jaarverslag worden gegevens opgenomen welke zijn ontleend aan het jaarverslag van Kerkgenootschap Leger des Heils. Het (publieks) jaarverslag van het Leger des Heils in Nederland wordt breed verspreid en gepubliceerd op de website [www.legerdesheils.nl](http://www.legerdesheils.nl).

Met ingang van 1 januari 2020 is het programma 'Geloven in de Buurt' van start gegaan. Dit is een samenwerking tussen het Kerkgenootschap Leger des Heils en de Stichting Leger des Heils Welzijns- & Gezondheidszorg. Dit programma heeft grote invloed op de wijze van aansturing vanuit het Kerkgenootschap Leger des Heils. Deze jaarrekening gaat over 2019 en beschrijft de toen geldende situatie met in het achterhoofd de wetenschap van structurele veranderingen per 1 januari 2020. Om aan deze ingezette wijzigingen toch recht te doen, is hieraan een aparte paragraaf gewijd aan het einde van het bestuursverslag waarin de vooruitzichten voor 2020 worden beschreven.

Met dit jaarverslag 2019 wordt een periode afgesloten. Het jaarverslag 2020 luidt een nieuwe periode in. Intern zullen we hier goed over moeten nadenken om ervoor te zorgen dat we een goede, transparante verantwoording kunnen geven van het werk van het Kerkgenootschap enerzijds en het samenwerkingsprogramma 'Geloven in de Buurt' anderzijds. Dit geeft de nodige uitdagingen waarmee we overigens vol vertrouwen 2020 zijn ingegaan.

## 2. Profiel van de organisatie

### 2.1 Algemene identificatiegegevens en doelstelling

Naam rechtspersoon:	Kerkgenootschap Leger des Heils
Bezoekadres:	Spoordreef 10
Postadres:	Postbus 3006
Postcode:	1300 EH
Plaats:	Almere
Telefoonnummer:	036-5398231
E-mailadres:	secretariaatdv@legerdesheils.nl
Internetpagina:	<a href="http://www.legerdesheils.nl">www.legerdesheils.nl</a>
Nummer Kamer van Koophandel:	51863820

#### Doelstelling

Het Kerkgenootschap Leger des Heils stelt zich ten doel om op elke daartoe geschikte plaats, tijd en wijze het Evangelie -met name de daarin vervatte oproep tot bekering- in woord en daad uit te dragen, in ontmoeting met de medemens ook aandacht gevend aan diens maatschappelijke noden en behoeften en daarin trachten te voorzien, hetzij vanuit de eigen organisatie, hetzij door anderen, er van uitgaande dat voor het waarlijk samenleving-zijn naar Gods bedoeling nodig is: ieders bekering tot en gehoorzaamheid aan Jezus Christus. In het kader van deze doelstelling wordt directe materiële en immateriële hulp verleend aan mensen, die deze hulp willen aanvaarden.

#### Missie Leger des Heils

De internationale missie van het Leger des Heils luidt als volgt: "Het Leger des Heils is een internationale beweging en behoort tot de universele christelijke Kerk. Zijn boodschap is gebaseerd op de Bijbel. Zijn dienstverlening wordt gestimuleerd door de liefde tot God. Zijn opdracht is het Evangelie van Jezus Christus te prediken en in zijn naam menselijke nood te lenigen zonder enige vorm van discriminatie."

#### Geschiedenis

De godsdienstige organisatie The Salvation Army is in 1865 in Londen gestart door de Engelse methodistenpredikant William Booth. Het Engeland van zijn dagen kenmerkte zich door industrialisatie en kapitalisme. Grote groepen arbeiders leefden in armoede en zochten een uitvlucht in de alcohol.

William Booth richtte zich als rondreizend evangelist in het bijzonder op deze onderklasse. Hij zag in dat hij zijn publiek niet van Gods liefde kon overtuigen, zonder iets van deze liefde te laten zien. Behalve dat hij het evangelie predikte, bood hij daarom praktische hulp. 'Een lege maag heeft geen oren', verklaarde Booth.

De naam The Salvation Army - in het Nederlands 'Leger des Heils' - stamt uit 1878. Daarvoor heette de beweging The Christian Mission. Toen één van de betrokkenen de organisatie in een artikel wilde omschrijven als 'a volunteer army' (een leger van vrijwilligers), maakte Bramwell Booth (de zoon van de oprichter) daartegen bezwaar. William Booth verving het woord 'volunteer' door 'Salvation'.

Het Leger des Heils werkt sinds 8 mei 1887 in Nederland. In de loop der jaren kent de organisatie als gevolg van maatschappelijke ontwikkelingen (wereldoorlogen, veranderende wetgeving in Nederland) diverse kerkelijke en/of juridische statussen, soms naast elkaar bestaand. Vanwege subsidiering van maatschappelijke activiteiten door overheidsinstanties en vanuit publieke fondsenwerving, ontstaat de behoefte duidelijkheid te verkrijgen over de vraag of het Leger des Heils een stichting of een kerkgenootschap is. In 1984 wordt vastgesteld dat het Leger des Heils (op dat moment) een kerkgenootschap is. Vanwege de eisen van subsidiegevers en het Centraal Archief voor het inzamelingswezen (voorganger van het huidige Centraal Bureau Fondsenwerving), is een juridische herstructurering van het Leger des Heils noodzakelijk. Op 27 december 1988 worden de diverse activiteiten, taken en bijbehorende middelen van het Leger des Heils in Nederland toegekend aan verschillende daartoe opgerichte rechtspersonen en het reeds bestaande kerkgenootschap. Deze juridische structuur wordt operationeel op 1 januari 1990.

Samen, ook met de daarna opgerichte rechtspersonen, vormen deze juridische entiteiten het Leger des Heils in Nederland. Elk van deze entiteiten draagt de naam 'Leger des Heils', elk vindt zijn grondslag in dezelfde beginselen en leerstellingen zoals vastgelegd in de statuten van elke entiteit en maakt daarmee deel uit van The Salvation Army en is daardoor in beginsel onderworpen aan de daarvoor geldende internationale Orders en Reglementen en beleidskaders, welke zijn vastgesteld door de Generaal van

The Salvation Army. In de statuten van de onderscheiden rechtspersonen zijn de taken en bevoegdheden van de Raad van Toezicht, respectievelijk bestuur en directie beschreven. Over de samenhang in financieel beleid binnen het Leger des Heils als geheel wordt geadviseerd in de Territoriale Raad. Deze Raad bestaat uit zowel directieleden als door de Generaal benoemde toezichthouders. Besluitvorming aangaande beleid vindt plaats binnen het bestuurlijk kader van de verschillende entiteiten.

## 2.2 Structuur

Het Kerkgenootschap Leger des Heils maakt onderdeel uit van het Leger des Heils in Nederland. Het Leger des Heils in Nederland maakt deel uit van de wereldwijde godsdienstige organisatie The Salvation Army, gevestigd in Londen, Groot-Brittannië.

### Wijziging bestuursvorm

De herstructurering in 1990 heeft sterk bijgedragen aan de effectiviteit, transparantie en accountability van het Leger des Heils in de Nederlandse samenleving, zowel bij overheden als in het publieke domein. In 2016 is een governancecommissie ingesteld (bestaande uit bestuurders en toezichthouders van de diverse juridische entiteiten van het Leger des Heils alsmede uit externe adviseurs) om de organisatorische en/of juridische structuur van de entiteiten binnen het Leger des Heils en hun onderlinge samenhang te optimaliseren. Deze commissie constateerde dat er te weinig centrale sturing op de gezamenlijke missie en strategische koers van het Leger des Heils als geheel is. Ook is de situatie ontstaan dat verschillende afdelingen binnen de onderscheiden entiteiten vergelijkbare en/of aanpalende backoffice activiteiten verrichten die elkaar (deels) overlappen. Hierdoor dreigt inefficiëntie en administratieve kwetsbaarheid te ontstaan. De governancecommissie adviseerde de afzonderlijke besturen en toezichthoudende organen om:

- de rol en taak van de Territoriale *Financiële* Raad te verbreden, en de (dan) Territoriale Raad aan te wijzen als het orgaan waarin strategisch beleid en richting en koers van het Leger des Heils als geheel dient te worden voorbereid en waarbinnen afstemming en draagvlak georganiseerd wordt;
- een 'One Army'-raamovereenkomst op te stellen tussen alle juridische entiteiten waarin de afspraken worden vastgelegd over de 'groepsaangelegenheden' van het Leger des Heils als geheel en waarin de taken en samenstelling van de Territoriale Raad worden opgenomen;
- elementen in de governancestructuur van Kerkgenootschap Leger des Heils, Stichting Leger des Heils, Stichting Leger des Heils Dienstverlening en Stichting Leger des Heils Reshare aan te passen, zodanig dat functies van toezicht en bestuur zoveel mogelijk vergelijkbaar zijn;
- backoffice activiteiten die zich laten kwalificeren als beheerdiensten onder te brengen bij Stichting Leger des Heils Dienstverlening (project 'RiseUp');
- de voorwaarden voor dienstverlening door Stichting Leger des Heils Dienstverlening aan de andere juridische entiteiten vast te leggen in dienstverleningsovereenkomsten.

In april/mei 2017 hebben de bevoegde organen van de onderscheiden entiteiten van de Leger des Heils rechtspersonen (voorgenomen) besluiten genomen respectievelijk goedgekeurd om opvolging aan dit advies te geven.

Op 14 december 2017 zijn de statuten van een aantal juridische entiteiten, waaronder die van het Kerkgenootschap Leger des Heils, aangepast. De wijziging betreft een verbreding van de bestuursamenstelling naar een bestuur dat bestaat uit drie leden.

Het bestuur is belast met het besturen van het Kerkgenootschap Leger des Heils met inachtneming van het bepaalde in de wet en de statuten. Het bestuur stelt het beleid van de stichting vast en houdt toezicht op de uitvoering van vastgesteld beleid door de Veldsecretaris (operationeel directeur Kerkgenootschap).

De uitvoerende verantwoordelijkheid voor de activiteiten van Kerkgenootschap Leger des Heils is belegd bij de Veldsecretaris. Hij wordt daarbij ondersteund door een assistent Veldsecretaris en (tot 1 juli 2019) één divisie-officier en enkele regio-officieren. De regio-officieren waren t/m eind 2019 geen lijnfunctionarissen.

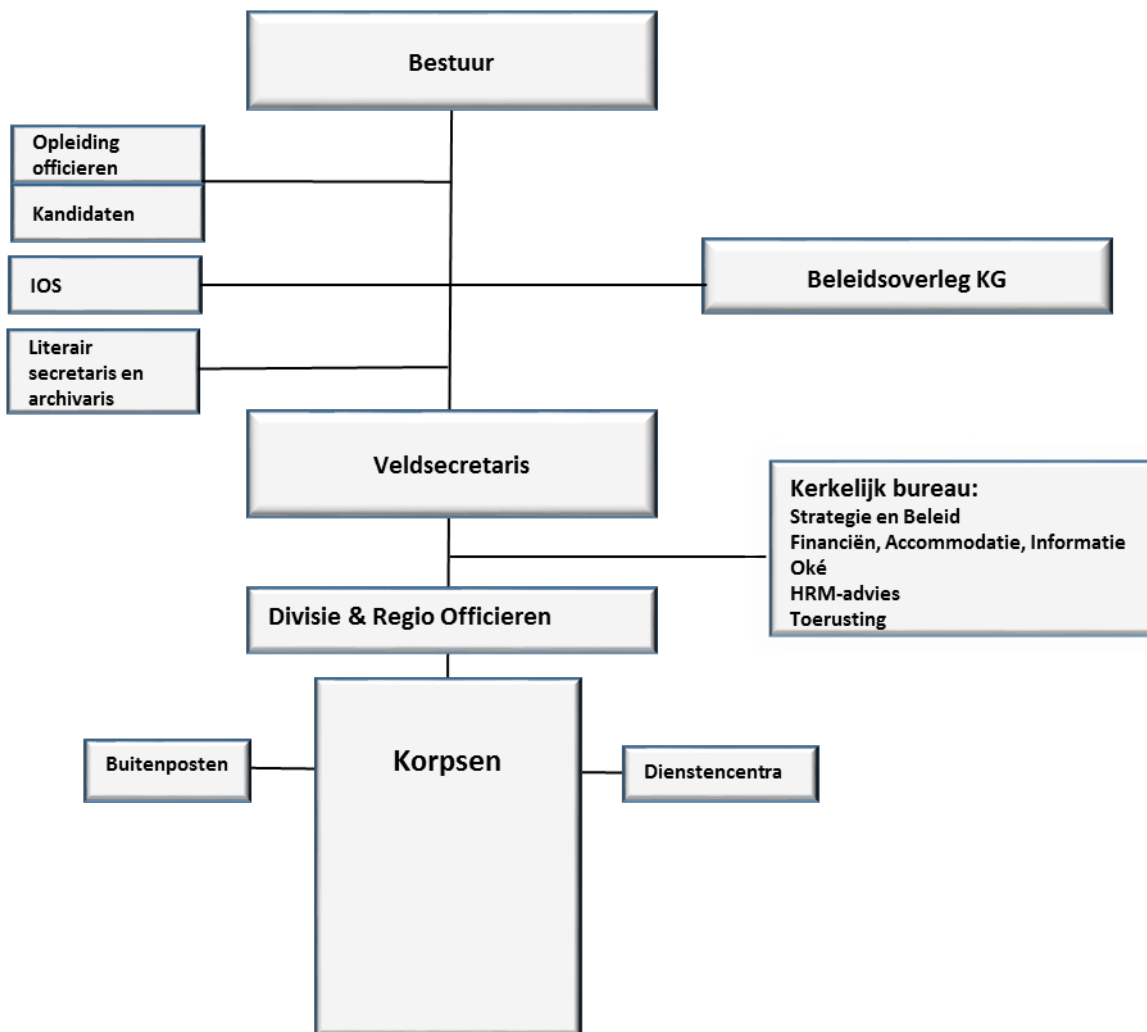
Het Kerkgenootschap Leger des Heils telt 73 locaties verspreid over Nederland: 52 korpsen (kerkelijke gemeenten), 7 buitenposten en 10 dienstcentra en 4 projectlocaties.

De korpsen staan in beginsel onder leiding van Heilsofficieren. De korpsofficieren worden ondersteund door een pastorale raad en een korpsraad. Op enkele locaties worden (gedetacheerde) medewerkers ingezet om de ontwikkeling van het werk van het Leger des Heils ter plaatse te stimuleren en versterken.



Sinds 2019 zijn er op diverse plekken missionair werkers aangesteld. Deze mensen hebben geen officiersopleiding genoten en sommigen zijn ook geen heilssoldaat. Wel verstaan zij de opdracht en de roeping om het werk van het Leger des Heils binnen buurtgerichte locaties en geloofsgemeenschappen gestalte te geven. Verdere doordenking van de rol van missionair werkers ten opzichte van heilsofficieren vindt plaats in diverse gremia.

Daarnaast beschikt het Kerkgenootschap Leger des Heils over een centraal kerkelijk bureau, dat ondersteuning biedt aan de locaties in het land.



### *Verbonden partijen*

Het Kerkgenootschap Leger des Heils is onderdeel van het Leger des Heils in Nederland. De verschillende entiteiten van het Leger des Heils in Nederland maken deel uit van de Internationale organisatie The Salvation Army, gevestigd in Londen. Het Leger des Heils in Nederland acht zich in beginselen, leer en bestuursvorm gebonden aan de internationale orders en reglementen van The Salvation Army. Deze zijn verankerd in de statuten van de verschillende Leger des Heils-rechtspersonen in Nederland.

Naast Kerkgenootschap Leger des Heils bestaat het Leger des Heils in Nederland uit de volgende rechtspersonen:

- Scouting vereniging Leger des Heils
- Stichting Leger des Heils Welzijns- en Gezondheidszorg
- Stichting Leger des Heils Jeugdbescherming & Reclassering
- Stichting Leger des Heils
- Stichting Leger des Heils Dienstverlening
- Stichting Leger des Heils ReShare
- Stichting Leger des Heils Fondsenwerving
- Stichting Majoor Bosshardtprijs.

### *Scoutingvereniging Leger des Heils*

Scoutingvereniging Leger des Heils heeft tot doel bij te dragen aan de ontwikkeling van jonge mensen en gestalte te geven aan het scoutingspel van de Leger des Heils-scoutinggroepen, dat gebaseerd is op de ideeën van Lord Baden Powell en de Bijbel. De vereniging onderhoudt contacten met Scouting Nederland en andere scoutinggroepen.

### *Stichting Leger des Heils Welzijns- en Gezondheidszorg*

Stichting Leger des Heils Welzijns- en Gezondheidszorg is verantwoordelijk voor de professionele gezondheidszorg en het welzijnswerk van het Leger des Heils in Nederland. Hierbij gaat het om maatschappelijke opvang, ouderen- en gezondheidszorg, jeugdhulp, verslavingszorg, preventie en maatschappelijk herstel. De stichting is landelijk actief vanuit verschillende werkeenheden en vestigingen.

### *Stichting Leger des Heils Jeugdbescherming & Reclassering*

Stichting Leger des Heils Jeugdbescherming & Reclassering is verantwoordelijk voor de uitvoer van wettelijke maatregelen zoals ondertoezichtstelling, voogdij, jeugdreclassering en reclasseringstoezicht, advies en begeleiding. De stichting is landelijk actief vanuit verschillende vestigingen.

### *Stichting Leger des Heils*

Stichting Leger des Heils is verantwoordelijk voor het beheer van geldmiddelen en de verdeling van onbestemde centrale inkomsten over de andere Stichtingen en het Kerkgenootschap.

### *Stichting Leger des Heils Dienstverlening*

Stichting Leger des Heils Dienstverlening verleent tegen kostprijs ondersteunende diensten aan de andere stichtingen en het Kerkgenootschap. Stichting Leger des Heils ReShare valt onder de verantwoordelijkheid van de Stichting Leger des Heils Dienstverlening.

### *Stichting Leger des Heils ReShare*

Stichting Leger des Heils ReShare draagt actief bij aan verbetering van het milieu, door hergebruik en recycling van ingezamelde goederen. De stichting stelt ingezamelde goederen ter beschikking aan kwetsbare mensen en verkoopt deze, al dan niet in eigen winkels. Deze activiteiten zijn er ook op gericht om werkaanbod te creëren voor mensen met een afstand tot de arbeidsmarkt.

### *Stichting Leger des Heils Fondsenwerving*

Stichting Leger des Heils Fondsenwerving houdt zich bezig met het werven van fondsen ten behoeve van de maatschappelijke en humanitaire activiteiten van de instellingen en organisaties die uitgaan van het Leger des Heils in Nederland. Voor het Leger des Heils in Nederland is Stichting Leger des Heils Fondsenwerving de houder van het certificaat "Erkend Goed Doel", conform de "Erkenningsregeling Goede Doelen" van het CBF, waarbij geldt dat alle onderdelen van het Leger des Heils vallen onder de CBF verantwoordelijkheid.

### *Stichting Majoor Bosshardtprijs voor een betere samenleving*

De Stichting Majoor Bosshardtprijs reikt jaarlijks een prijs uit aan persoon of organisatie die zich, naar voorbeeld van 'majoor' Bosshardt, onbaatzuchtig verdienstelijk heeft gemaakt voor een betere samenleving.

### *Het Leger over de grenzen*

Het internationale Leger des Heils is momenteel in meer dan 130 landen actief, verdeeld over zogenaamde territorien. Een groot aantal van deze landen bevindt zich in de zogeheten ontwikkelingsgebieden. Eind jaren '80 van de vorige eeuw heeft het Leger des Heils zijn werk in het voormalige Oostblok hervat. Jarenlang is de organisatie daar verboden geweest. Nederland vormt samen met Tsjechië en Slowakije één territorie.

## **2.3 Kernegegevens**

### Identiteit en kernfuncties

Het Kerkgenootschap Leger des Heils draagt vanuit een christelijke en Bijbelse mensvisie het Evangelie van Jezus Christus uit in woord en daad. Vanuit persoonlijke geloofsbeleving en naastenliefde wordt op praktische wijze aan het Evangelie handen en voeten gegeven.

Het Leger des Heils staat in de christelijke traditie. We laten ons inspireren door de Bijbel en in het bijzonder door de woorden en daden van Jezus Christus. In deze traditie staan de volgende geloofsnotities centraal. God is de Schepper van al wat leeft. God is de oorsprong van deze wereld en degene die deze wereld draagt. In Jezus Christus is God zelf naar deze wereld gekomen. In Jezus wordt duidelijk hoe God wil dat mensen zullen leven en met elkaar zullen omgaan. Dat betekent ook een oproep om zich af te keren van een leven dat niet goed is. 'Bekering' heet dat in Bijbelse taal. In Jezus werd ook duidelijk dat God van mensen houdt, ondanks de verkeerde dingen die mensen doen. God vergeeft mensen omwille van Jezus Christus. Dat werd eens en voorgoed duidelijk in de kruisdood van Jezus en zijn opstanding. God is in en door mensen aan het werk in deze wereld. Het is de heilige Geest die mensen bezielt en inspireert. De mens valt niet samen met God, maar in mensen valt wel iets van God te herkennen.

Al deze richtinggevende woorden voor het leven worden samengevat in de woorden van Jezus "Heb de Heer, uw God, lief met heel uw hart en met heel uw ziel en met heel uw verstand. Dat is het grote en eerste gebod. Het tweede is daaraan gelijk: heb uw naaste lief als uzelf."

Kenmerk van het Leger des Heils is dat het een strijdbare organisatie is. Dat blijkt niet alleen uit onze uitingsvormen (zoals bijvoorbeeld de naam van de organisatie of de vlag), maar ook uit onze karakteristieke werkwijze. We zijn een daadkrachtige organisatie, waarin vaak de daad voor het woord komt, de concrete hulpverlening voor allerlei overleg. Het gaat daarbij om een strijd tegen dat wat het leven van mensen kapot maakt, zoals armoede, uitsluiting, mishandeling, sociale wantoestanden, onrecht en zinloosheid. Het gaat om een strijd voor een leven zoals God het bedoeld heeft.

Het Kerkgenootschap Leger des Heils wil een geestelijk thuis bieden waar mensen aangesproken worden door een bijdetijdse evangelieverkondiging, gepaard aan eigentijdse belevings- en uitingsvormen, waarin een keuze voor Jezus en de nadruk op een geheiligd leven centraal staan. Tegelijkertijd wil het Kerkgenootschap in de korpsen, als ook buitenposten en dienstencentra, een plek in de buurt bieden waar mensen elkaar kunnen ontmoeten en menselijke noden worden gelenigd.

Het Kerkgenootschap Leger des Heils onderscheidt vier kernfuncties:

- geestelijke groei
- onderlinge verbondenheid
- evangelisatie
- dienstbaarheid

De benadering van het Kerkgenootschap Leger des Heils is laagdrempelig, toegankelijk en staat dicht bij mensen. De evangelieboodschap wordt op een begrijpelijke en toegankelijke wijze gebracht, aansluitend bij de belevingswereld van buiten- en randkerkelijken.

### Kernactiviteiten

#### *Evangelisatie en pastorale zorg*

Het Leger des Heils Kerkgenootschap heeft in Nederland 73 locaties (buurtgerichte geloofs- en ontmoetingsplekken) waar iedereen welkom is. Op zondag worden in onze korpsen samenkomsten gehouden. Hier krijgt iedereen de kans om zich te bezinnen op de zin van het bestaan, anderen te ontmoeten en tot rust te komen. Onze samenkomsten en geloofsontmoetingen kenmerken zich door enthousiaste samenzang en een praktijkgerichte bijbeloverdenking.

Vanuit onze locaties worden doordeweeks diverse cursussen en studiegroepen georganiseerd om meer te weten te komen over het christelijk geloof. Tevens bieden zij pastorale zorg aan mensen die daar behoefte aan hebben.

De activiteiten en programma's zijn divers, flexibel, projectmatig en sluiten aan bij de behoefte in de (directe) omgeving van het korps. Er is een goede balans tussen naar buiten gerichte evangelisatie-activiteiten en activiteiten die zich intern richten op ontwikkeling, opbouw, geestelijke groei en verdieping. Bij het uitvoeren van activiteiten wordt gebruik gemaakt van gaven, talenten en mogelijkheden van de mensen die zich verbonden weten aan de locatie.

De korpsen hebben de uitdaging om financieel zelfonderhoudend te zijn, te groeien in aantal leden en betrokkenen, relevant te zijn voor de lokale samenleving.

#### *Kerkelijke maatschappelijke dienstverlening*

Uit liefde voor God en de medemens richten onze kerkelijke gemeenten en dienstcentra zich ook op de maatschappelijke noden in de omgeving. Dit werk wordt vrijwel geheel door vrijwilligers gedaan. Dankzij hen zijn vele vormen van praktische hulpverlening mogelijk. Voorbeelden hiervan zijn buurthuiskamers, maaltijdprojecten, ondersteuning schuldhulpverlening, Raad- & Daadbalies, het bezoeken van eenzame mensen, educatieve en ontspanningsactiviteiten en het verstrekken van kleding.

#### *Internationale Ontwikkeling & Samenwerking*

Het Leger des Heils is momenteel internationaal actief in meer dan 130 landen. Van deze landen wordt ongeveer de helft gerekend tot de ontwikkelingslanden. De afdeling Internationale Ontwikkelingssamenwerking (IOS) van Kerkgenootschap Leger des Heils ondersteunt vanuit Nederland projecten op het gebied van duurzame ontwikkeling. IOS richt zich op thema's die dichtbij onze Nederlandse expertise liggen. Naast noodhulp zijn dat onderwijs, gezondheidszorg & water en inkomensontwikkeling. IOS werkt samen met haar zusterorganisaties en ondersteunt, financiert, adviseert, coördineert, evalueert en controleert een aantal van deze projecten en programma's.

#### Vestigingen

Het Kerkgenootschap Leger des Heils bestaat ultimo 2019 uit 52 korpsen, 7 buitenposten en 10 dienstcentra en 4 projectlocaties. Eén vestiging in Amsterdam wordt organisatorisch aangestuurd door Stichting Leger des Heils Welzijns- en Gezondheidszorg.

#### De mensen van Kerkgenootschap Leger des Heils

Het Leger des Heils is een christelijke organisatie en het christelijk geloof bepaalt onze identiteit. Een identiteit die gedragen wordt door de mensen die bij ons actief zijn.

#### *Heilssoldaten, adherent-leden en jongsoldaten*

Heilssoldaten zijn christenen, die met goedkeuring van de Pastorale Raad zijn ingeschreven als lid van het Leger des Heils, nadat zij de Krijgsartikelen (Verbond van een Heilssoldaat) hebben ondertekend. Heilssoldaten verklaren zich in te zetten voor de doelstelling van het Kerkgenootschap Leger des Heils en doen daarbij een aantal beloftes m.b.t hun levensstijl. Zo beloven zij geen alcohol en drugs te gebruiken en niet te roken. De motivatie hiervoor is dat een heilssoldaat een voorbeeld wil zijn en anderen wil helpen dit voorbeeld te volgen. Dit voorbeeld is ook een protest tegen de gevaren van verslavende middelen voor mens en maatschappij. Heilssoldaten dragen op vrijwillige basis het Leger des Heils-uniform.

Christenen die hun geestelijk thuis vinden in het Kerkgenootschap Leger des Heils en die geen actief lid zijn van een andere kerkelijke denominatie, maar die geen heilssoldaat willen zijn, kunnen adherent-lid worden. Zij onderschrijven wel de doelstellingen van Kerkgenootschap Leger des Heils, maar leggen geen beloftes af en dragen ook geen uniform.

Daarnaast kennen we jeugdleden: de 'jongsoldaten'. Zij leggen de jongsoldatenbelofte af en doen mee aan jeugdprogramma's binnen het kerkelijk werk.

#### *Vrijwilligers*

Vrijwilligers nemen binnen het Kerkgenootschap Leger des Heils een belangrijke plaats in. Hoewel het aantal vrijwilligers constant verandert en de duur en de mate van hun inzet vaak heel verschillend zijn, blijft hun werk en inzet van groot belang. Daarbij is het belangrijk dat vrijwilligers het doel, de missie en de visie van de organisatie kennen en kunnen uitdragen. Niet alleen de werkzaamheden van vrijwilligers zijn verschillend, maar ook de (intrinsieke) motivatie van de vrijwilligers is divers:

- verlangen om anderen te helpen;
- door het geloof geïnspireerd;
- een 'verplicht' gestelde tegenprestatie om een uitkering te behouden;
- uit burgerplicht.

### *Heilsofficieren*

Een bijzondere groep heilssoldaten wordt gevormd door onze heilsofficieren. Heilssoldaten kunnen officier worden, als zij op basis van een geestelijke roeping hun leven beschikbaar willen stellen aan God en het Leger des Heils. Als officieren werken zij fulltime voor de organisatie, maar ze krijgen daarvoor geen salaris. Het Leger des Heils voorziet wel in hun levensonderhoud. Officieren hebben een rang, zoals kapitein of majoor. Deze rangen zijn vooral gebaseerd op het aantal jaren dat iemand officier is. Het officierschap is een levenslange invulling. Wel worden officieren op de wettelijk pensioengerechtigde leeftijd op retraite gesteld, wat inhoudt dat zij uit actieve dienst terugtreden.

Binnen het Kerkgenootschap Leger des Heils geven officieren vaak leiding aan een korps (kerkelijke gemeente). Binnen andere onderdelen van het Leger des Heils zijn zij veelal verantwoordelijk voor functies op het gebied van pastoraat, geestelijke verzorging en/of andere ondersteunende activiteiten.

### *Medewerkers*

Het Kerkgenootschap Leger des Heils heeft geen personeel in loondienst maar maakt voor het vervullen van een aantal taken, op basis van detacheringsovereenkomsten, gebruik van medewerkers van Stichting Leger des Heils Dienstverlening.

Een christelijke levensovertuiging wordt daarbij gezien als een belangrijke competentie. Bij het aannemebeleid telt dit net zo zwaar mee als alle andere competenties, zoals vakbekwaamheid en geschiktheid.

### 3. Relatie met belanghebbenden

Het Kerkgenootschap Leger des Heils onderscheidt een aantal groepen van belanghebbenden in 2019:

#### Leden, bezoekers, deelnemers en vrijwilligers

Individuele leden, bezoekers, deelnemers en vrijwilligers leggen en onderhouden zelf de relatie met elkaar en geven zo inhoud aan de gezamenlijke buurt- of maatschappelijke dienstverleningsactiviteit en/of geloofsgemeenschap. De korpsofficieren en/of hiervoor aangestelde (vrijwillige) medewerkers, zijn aanspreekpunt voor individuele mensen.

#### Korpsen, buitenposten en dienstencentra

Het Kerkgenootschap is georganiseerd in korpsen, buitenposten en dienstencentra. In algemene zin geldt dat in deze buurtgerichte geloofs- en ontmoetingsplekken korpsraden en/of pastorale raden fungeren. De korpsofficieren, of hiervoor aangestelde medewerkers onderhouden hiermee een relatie.

#### Cliëntgroepen, deelnemers, bezoekers en vrijwilligers van projecten van IOS

De afdeling Internationale Ontwikkelingssamenwerking (IOS) ondersteunt vanuit Nederland projecten op het gebied van duurzame ontwikkeling. Het Leger des Heils is internationaal verankerd in de lokale samenleving, met als basis de geloofsgemeenschappen van waaruit scholen, maatschappelijke centra, ziekenhuizen en klinieken zijn/worden ontwikkeld en in stand gehouden. De leidinggevenden van het lokale Leger des Heils onderhouden hiermee de relatie. Daarvoor aangewezen medewerkers van de afdeling IOS onderhouden de relatie met het lokale Leger des Heils. Daarbij wordt intensief samengewerkt met het mondiale coördinatiepunt voor Internationale Ontwikkelingssamenwerking van The Salvation Army in Londen.

#### Officieren en medewerkers

Leidinggevenden bespreken met individuele officieren en medewerkers de voortgang van de dagelijkse werkzaamheden en de omstandigheden waaronder dit gebeurt. Tijdens werkconferenties en –congressen worden ontwikkelingen binnen het kerkgenootschap besproken. Daarnaast onderhoudt het bestuur de relatie met de overlegorganen voor actieve officieren en op retraite gestelde officieren.

#### Leger des Heils-entiteiten

Binnen de Territoriale Raad stemmen de bestuurders van de verschillende juridische entiteiten van het Leger des Heils het strategisch beleid en de richting en koers van het Leger des Heils als geheel af. Het bestuur van het kerkgenootschap, de Territoriaal Presidente Vrouwenorganisaties en de Veldsecretaris hebben zitting in de Territoriale Raad.

#### Samenwerkingsrelaties

Het Kerkgenootschap Leger des Heils werkt op landelijk niveau samen met een aantal andere christelijke/kerkelijke/maatschappelijke organisaties, al dan niet binnen een samenwerkingsverband, zoals met de Raad van Kerken in Nederland, Missie Nederland, Landelijk Overleg voor Vrijwilligersorganisaties in de Zorg, Micha, Youth for Christ en Scouting Nederland. Ten behoeve van de afdeling Internationale Ontwikkelingssamenwerking (IOS) is het Kerkgenootschap Leger des Heils lid van de christelijke ontwikkelingsorganisaties Prisma en PerspActive. Voor projecten van IOS wordt samengewerkt met organisaties als EO-Metterdaad en Edukans.

De relatie met samenwerkingspartners wordt onderhouden door hiervoor aangewezen officieren en/of medewerkers.

#### Milieu en duurzaamheid

De afdeling Vastgoed & Facilitymanagement heeft het Leger des Heils aangemeld bij het Milieu Platform Zorgsector met bijbehorende deelname aan de Milieuthermometer Zorg. De Milieuthermometer Zorg is een certificeerbaar milieumanagementsysteem dat een duurzame bedrijfsvoering stimuleert en borgt. Met het deelnemen aan de Milieuthermometer Zorg wordt voldaan aan de energie-audit van de wet EED, de Energie Efficiency Directive.

Het Leger des Heils in Nederland heeft een centraal inkoopbeleid. Leveranciers worden mede geselecteerd op basis van de mate waarin zij scoren op de terreinen: sociale voorwaarde, social return en duurzaamheid.

## 4. Bestuur

Op 14 december 2017 zijn de statuten van Kerkgenootschap Leger des Heils gewijzigd. Deze statutenwijziging houdt in dat het bestuur van het Kerkgenootschap bestaat uit de Territoriaal Commandant (voorzitter), de Chef-secretaris (vice voorzitter) en een officier van het Leger des Heils (secretaris/penningmeester).

Het bestuur bestaat per 31 december 2019 uit:

- Commissioner H. Tvedt (voorzitter)
- Kolonel H. Andersen (vice-voorzitter)
- Lt.- kolonel J.A. den Hollander (secretaris/penningmeester)

Het Kerkgenootschap Leger des Heils wordt operationeel geleid door de Veldsecretaris (per 31 december 2019: Majoor drs. R.W.E. de Vree).

Het Beleidsoverleg Kerkgenootschap bestaat op 31 december 2019 uit:

- |                                      |   |
|--------------------------------------|---|
| • Commissioner H. Tvedt              | - Commandant                                    |
| • Kolonel H. Andersen                | - Chef-secretaris                               |
| • Kolonel L. Andersen                | - Territoriaal Secretaresse Vrouwenorganisaties |
| • Lt.- kolonel J.A. den Hollander    | - Financieel secretaris                         |
| • Majoor drs. R.W.E. de Vree         | - Veldsecretaris                                |
| • Majoor drs. I.M. Keijzer-Niewöhner | - Assistent-Veldsecretaris                      |
| • Luitenant drs. A. Kamperman-Koopal | - Hoofd Opleiding Officieren                    |

In aanwezigheid van het Beleidsoverleg Kerkgenootschap heeft het bestuur in 2019 onder meer de volgende besluiten genomen:

- bespreking en vaststelling van de jaarrekening 2018;
- vaststelling begroting 2020;
- goedkeuring inzet van middelen (mensen en geld) ten behoeve van internationale ontwikkelingsprojecten;
- diverse aan- en verkopen van onroerende goederen;
- accorderen van de voorlopige besluiten van de Raad Onroerend Goed.

### *Externe accountant*

PricewaterhouseCoopers Accountants N.V. fungeert sinds het boekjaar 2010 als externe accountant van Stichting Leger des Heils Dienstverlening, waarbij vanaf boekjaar 2019 mevrouw drs. M.J.A. Koedijk RA RE optreedt als tekenend accountant.



## 5. Beleid, inspanningen en prestaties

Het Kerkgenootschap Leger des Heils organiseert op verschillende momenten gedurende het jaar activiteiten voor verschillende doelgroepen. Dit gebeurt zowel landelijk als op lokaal (korps)niveau. De activiteiten zijn steeds vaker projectmatig, afhankelijk van de actualiteit en de mogelijkheden van het korps en de behoeften van de mensen die interesse tonen.

In 2019 kwamen gemiddeld 20.416 (2018:18.159) mensen per week, voor het eerst of opnieuw, in aanraking met activiteiten van het Kerkgenootschap Leger des Heils.

De zondagse samenkomsten werden bezocht door 3.110 mensen (2018: 3.151).

Gemiddeld namen 8.242 mensen (2018: 7.721) per week deel aan de buurtgerichte activiteiten zoals buurthuiskamers, maaltijdprojecten, educatieve en ontspanningsactiviteiten. De tweedehandskleding/kringloopwinkels werden in 2019 wekelijks gemiddeld door 8.167 mensen (2018: 6.441) bezocht.

De kerkelijke maatschappelijke hulpverlening begeleidde in 2019 wekelijks 412 (2018: 846) personen met psychosociale en/of schuldenproblematiek.

Daarnaast namen in totaal 2.118 mensen (2018: 2.465) mensen deel aan een sociale vakantie. In samenwerking met Stichting Leger des Heils Welzijns- en Gezondheidszorg werden 34 (2018: 39) sociale vakantieweken door vrijwilligers van het kerkgenootschap georganiseerd in 50|50 Hotel 'Belmont' in Lunteren.

### *Ontwikkeling ledenaantal*

Hoewel de buurtgerichte activiteiten in de afgelopen jaren een groei laten zien, ontkomt ook het Kerkgenootschap Leger des Heils niet aan de effecten van ontkerkelijkheid:

	2017	2018	2019	mutaties	%
				2018-2019	
Adherent	1.166	1.145	1.153	8	0,70%
Heilssoldaten	3.473	3.363	3.320	-43	-1,28%
Jongsoldaat	354	357	359	2	0,56%
	4.993	4.865	4.832	-33	-0,68%

### *Dichtbij en gastvrij*

Het Kerkgenootschap Leger des Heils wil gastvrij, laagdrempelig en toegankelijk zijn. In de afgelopen beleidsperiode hebben we daarom het bewustwordingsproces op gang willen brengen, dat kerk-zijn meer is dan de zondagse eredienst. Onze deuren gaan bovendien niet alleen van zondag tot en met zaterdag open, maar we gaan ook zelf naar de mensen toe. Wij zijn de kerk, binnen en buiten de muren van ons gebouw. Als discipelen van Jezus geven wij dagelijks ons geloof handen en voeten.

### *Kerkproeverij*

Ook in 2019 deden we als Leger des Heils mee aan het project 'Kerkproeverij'. Dit uit Engeland afkomstige concept (daar heet het 'back to church') is gericht op de persoonlijke uitnodiging door kerkgangers aan mensen (vrienden, buren) uit hun directe omgeving. Het Leger des Heils was betrokken bij de landelijke voorbereiding, maar ook hebben diverse korpsen meegedaan aan deze actie.

### *Groeien en bloeien*

In 2019 is er o.a. gestart met nieuw Legerwerk in Veendam en Geleen. Op diverse andere plekken in met name het Zuiden van het land heeft bestaand Legerwerk een nieuwe impuls gekregen. Dit betreft bijvoorbeeld een Buurt-huiskamer in Maastricht, een ontmoetingswinkel toegevoegd aan de Bij Bosshardt in Maastricht. Daarmee werd al voorgesorteerd op het programma 'Geloven in de Buurt' dat formeel per 1 januari 2020 van start is gegaan. In Valkenswaard heeft de kledingwinkel een eigen locatie in het stadscentrum gekregen en is ook daar de ontmoetingsfunctie beter gerealiseerd. De kledingwinkel in Wageningen is verbouwd tot een ontmoetingswinkel. Voor de werkzaamheden is een officier vrijgesteld om te pionieren. De uitwerking daarvan wordt zichtbaar in buurtgerichte maatschappelijke activiteiten, als ook activiteiten op het terrein van geloof en zingeving. Tegelijkertijd worden er diverse bestaande locaties tegen het licht gehouden en wordt nagedacht over een nieuwe invulling van het Legerwerk ter plaatse. Dit gebeurde bijvoorbeeld in Zutphen, maar ook in Hoogeveen waar een Bij Bosshardt, kledingwinkel en korps onder één dak zijn samengebracht met als doel samen gestalte te geven aan de missie van het Leger des Heils.



### **Ontmoetingswinkels**

Een andere manier om meer nieuwe mensen te bereiken, is het concept 'Ontmoetingswinkels'. Het gaat hierbij niet alleen om de verkoop van kleding, maar ook de ontmoeting krijgt extra aandacht. De ontmoeting is een middel om mensen meer te betrekken bij de geloofsgemeenschap. De kledingwinkel wordt daarmee de oude openlucht-samenkomst waar mensen uitgenodigd worden voor wat het Leger des Heils nog meer te bieden heeft. Diverse pilots werden in 2019 gestart. Gaandeweg werd het complete concept van tweedehands-kledingwinkels tegen het licht gehouden door een zogeheten 'One Army'-Store-stuurgroep. De relevante uitkomsten hiervan voor het Kerkgenootschap was dat er enerzijds nieuwe tweedehands-kledingwinkels konden ontstaan, die gericht zijn op ontmoeting en waarbij de inkomsten van de kledingverkoop een nevensgeschikt doel is. Als werkterm gebruiken we hiervoor nog steeds de naam 'ontmoetingswinkels', maar er is ook enigszins overlap met de Bij Bosshardt locaties. Anderzijds worden bestaande 2e handskledingswinkels van het Kerkgenootschap doorontwikkeld. Hiertoe is een gespecialiseerde medewerker aangetrokken, die in de komende jaren alle tweedehands-kledingwinkels bezoekt en voorstellen doet voor verbetering. Onderdeel hiervan is een nieuw kassasysteem waaruit we centraal gegevens kunnen destilleren, maar ook de indeling, look en feel van de winkels zijn onderdeel van deze doorontwikkeling.

### **NCD (Natural Church Development, ofwel Natuurlijke Gemeenteontwikkeling)**

Het NCD-proces is nog steeds actief in meer dan de helft van de korpsen. In 2019 werden twee keer landelijke informatiebijeenkomsten en inspiratiedagen voor NCD gehouden. Deze werden gemiddeld door 100 personen bezocht. Zorgpunt is dat het NCD-proces soms niet leidend is voor de strategie van het korps. De korpsraad en pastorale raad enerzijds en het NCD-proces anderzijds lopen parallel, maar zijn niet vervlochten. Het is één van de speerpunten voor 2020 om hierin verbetering te brengen.

### **Samenwerking en regionalisering**

De samenwerking met de Stichting Leger des Heils Welzijns- en Gezondheidszorg en de andere entiteiten gaat langzamerhand meer vanzelfsprekend worden. Hier wordt al de nodige vooruitgang geboekt, al is er nog wel winst te behalen. Het Kerkgenootschap zette in 2017 een traject in van regionalisering, waarbij in 2019 zeven regio-officieren actief waren. Hun inzet in de regio bleek het vliegwiel voor samenwerking, verbinding, ondersteuning en motivering. Bovendien biedt het de mogelijkheid om landelijk beleid onder de aandacht te brengen en uit te rollen. Het werk in de regio's laat zien, dat elke regio uniek is en dat vertaalt zich in wat er in de regio ontstaat. Er blijkt al veel te worden samengewerkt, maar door de regionalisering is het meer boven tafel gekomen en zichtbaar geworden. Het elkaar kennen lijkt de belangrijkste succesfactor te zijn. De regionalisering kost tijd, vraagt investering in relaties en is een kwestie van doorzetten en volhouden. Een grote uitdaging is het betrekken van de gemiddelde medewerker, heilssoldaat, adherent, vrijwilliger, bezoeker en deelnemer bij dit proces. Verwachting is dat de regionalisering in de komende beleidsperiode verder wordt uitgerold.

De regionalisering van het Kerkgenootschap wordt beïnvloed door de 'One Army'-beweging waarin we o.a. zoeken naar mogelijkheden om Legerbreed zowel landelijk als regionaal en lokaal een nieuwe impuls te geven aan onze drievoudige missie. De regio wordt ook in die beweging essentieel en dat heeft consequenties voor de rol, functie en bevoegdheden van de regio-officier. In 2019 is dit nader uitgewerkt en in de komende beleidsperiode zal het verder gestalte krijgen. Zie ook de slotparagraaf van dit bestuursverslag.

### **Landelijke activiteiten**

Landelijk werden in 2019 diverse bijeenkomsten/events/toerustingsactiviteiten georganiseerd.

Het voert te ver om elke activiteit te benoemen en uitgebreid toe te lichten, maar we halen er een paar highlights uit:

### **Arrow-trainingsprogramma**

In 2019 is opnieuw een groep van 20 officieren gestart met het Arrow-programma. Dit programma is gericht op geestelijk leiderschap.

-Hoe word ik zelf meer geleid door Jezus?

-Hoe leid ik meer als Jezus?

-Hoe leid ik meer mensen naar Jezus?

Deze drie centrale vragen worden gedurende een traject van 1 ½ jaar besproken. Naast vier driedaagse centrale bijeenkomsten zijn er tussendoor ontmoetingen in kleine groepen. Verder wordt lees- en studiemateriaal aangeleverd en volgen de deelnemers diverse webinars.

De betekenis van het Arrow-programma wordt door de deelnemers als vernieuwend, inspirerend en veranderend ervaren. Het is een nieuwe impuls voor een geestelijke reis met God en met elkaar.

### **Say-activiteiten**

Alle landelijke en regionale activiteiten van het jeugd- & jongerenwerk hebben de overkoepelende naam 'Say' (Salvation Army Youth) gekregen. Daar zijn allerlei specifieke evenementen aan gelinkt, zoals de landelijke sportdag op 2e paasdag, regionale praise- en bezinningsontmoetingen voor jongeren door het land heen (SAY-events). De jaarlijkse jeugdwerkconferentie mag zich verheugen in een toenemend aantal jeugd- en jongeren-werkers, die willen worden toegerust voor hun werkzaamheden.

Voor kinderen zijn er de jongsoldaten-doe-dagen, die sinds 2019 de nieuwe naam 'junior-camp' hebben gekregen. De activiteit is door deze naamgeving laagdrempeliger geworden. Het deelnemersaantal in 2019 was dan ook hoger dan in 2018..

Een speciale activiteit onder kinderen en jongeren is de scouting. De landelijk aandachtsfunctionaris heeft de opdracht om in samenwerking met lokale vrijwilligers scoutingactiviteiten op te zetten. Een voorloper hiervan is de avonturenclub. In 2019 is een dergelijke avonturenclub op een aantal plekken (o.a. Almelo en Sneek) gestart in de hoop dat deze uitgroeien naar scoutinggroepen. In 2019 is een projectgroep in het leven geroepen waarin de Stichting Leger des Heils Welzijns- en Gezondheidszorg en het Kerkgenootschap samen optrekken om de uitrol van scouting en avonturenclubs binnen beide entiteiten te monitoren en te stimuleren. Dit krijgt in de komende beleidsperiode verder zijn beslag.

Op 9 en 10 vond een zogeheten Kids- en jongerenhacketon plaats. Kinderen en jongeren hebben nagedacht over de toekomst van het Leger des Heils. Dit resulteerde in 12 ideeën voor het jeugd- en jongerenwerk binnen het Leger des Heils. De ideeën zijn inmiddels in diverse gremia besproken en worden nu verder uitgewerkt in een Task Force Groep, die speciaal door de Territoriaal Commandant is ingesteld.

Dit is zomaar een kleine greep uit het vele werk dat voor en met onze kinderen en jongeren wordt gedaan. Het jeugd- en jongerenwerk blijft speerpunt van de huidige en komende beleidsperiode. Dit zal zich vertalen naar nog meer activiteiten voor en door onze jongeren. De uitkomsten van de Hacketon zullen hierin een belangrijke rol spelen.

### **School of Performing Arts (SPA)**

Een jaarlijks terugkerende week is het SPA-kamp. Een kleine 150 kinderen en jongeren komen bij elkaar in 'Belmont' om een week te beleven, die in het kader staat van expressie (muziek, zang, theater, dans, drama etc.). Deze week kenmerkt zich echter ook door geestelijke verdieping en vernieuwing voor onze kinderen en jongeren. God is hier aan het werk en dit is levensveranderend voor de deelnemers en de leiders van deze week. Er is in 2019 nagedacht over een verbreding van de doelgroep van SPA. Inmiddels is er een projectplan dat de betrokkenheid van jongeren/kinderen uit de Bij Bosshardt-locaties gaat stimuleren en vergroten. Dit zal in de komende beleidsperiode zijn beslag gaan krijgen.

### **Toerustingactiviteiten voor plaatselijk kader en korpsofficieren**

Gedurende het jaar zijn er diverse toerustingsactiviteiten georganiseerd, die de korpsofficieren en het lokale kader helpen in hun verantwoordelijkheden. In januari was er een conferentie voor Pastorale Raden. In het voorjaar was er een werkbespreking voor korpsofficieren. In het najaar werd ter voorbereiding op het programma 'Geloven in de Buurt' een brede kaderdag georganiseerd waarbij naast korpsofficieren, ook medewerkers Bij Bosshardt en coördinatoren van Dienstencentra aanwezig waren. Ook waren missionair werkers in 2019 voor het eerst aanwezig.

### **Landelijke Toerustings- en inspiratie activiteiten**

Diverse andere landelijke activiteiten zijn vooral bedoeld om geestelijke vernieuwing en inspiratie te brengen aan de deelnemers. De bezinningsdag en de Praise&Prayerdag zijn hiervan goede voorbeelden. Ook de drie TheMadagen die in het voorjaar plaatsvinden leveren hieraan een bijdrage.

In dit kader kunnen we ook enkele ontmoeting- en ontspanningsdagen noemen, die in eerste instantie bijdragen aan verbondenheid en vooral 'gezellig' van karakter zijn, maar tegelijkertijd altijd in meer of mindere mate elementen van geestelijke beleving en verdieping in zich hebben. U kunt hierbij denken aan de Ontmoetingsdagen, de blij-dat-ik-brei-dagen, maar zeker ook de mannenconferentie.

Speciaal op het terrein van muziek en zang wordt in september een weekend georganiseerd. Het ene jaar gericht op zang en het andere jaar gericht op muziek. In 2019 werd een inspirerend brassweekend gehouden met een buitenlandse gerenommeerde muzikale gast. Het weekend werd afgesloten met een spetterend concert.

Op 2 november vond de inspiratiedag 'meebouwen aan Geloven in de Buurt' plaats. Bezoekers konden kennisnemen van de plannen voor dit programma. Diverse potentiële medewerkers (vrijwilligers en betaalde krachten) waren aanwezig en gingen enthousiast naar huis door de inspirerende verhalen van bevlogen medewerkers en officieren. Na de plenaire bijeenkomst werden vele gesprekken gevoerd met mensen die geïnteresseerd waren in het meebouwen aan 'Geloven in de Buurt' als bijvoorbeeld missionair werker of officier.

### ***Samen vieren dat God van mensen houdt***

Legerbreed werden er twee 'grote' festiviteiten georganiseerd.

***Het Kunst- & Theaterfestival***, waarin deelnemers van het Leger des Heils centraal staan en een letterlijk een podium krijgen om hun talenten in te zetten. Zichtbaar wordt hoe het Leger des Heils, geïnspireerd door Gods liefde voor alle mensen, mogelijkheden biedt aan mensen om letterlijk en figuurlijk op te staan en een nieuwe wending aan hun leven te geven. Dit festival wordt voorbereid in regionale voorrondes en mondt uit in een groot festival in het AFAS-live-theater in Amsterdam. De laatste jaren is er steeds meer betrokkenheid vanuit het Kerkgenootschap.

In het voorjaar vindt de '***Gospel Celebration***' plaats. Deze viering werd geïnitieerd door het Kerkgenootschap. Diverse landelijke expressiegroepen van het Leger des Heils werken hierin samen. De groep 'Trinity' was onze speciale gast. Het accent ligt niet op een high professional concert (ook al wordt er hoge kwaliteit geleverd), maar op een viering van het Evangelie. God houdt van alle mensen.

### ***Sociale vakanties***

Deze vakanties zijn gericht op verschillende doelgroepen: ouderen, vrouwen, gezinnen. Voor alle doelgroepen geldt, dat deelnemers zelf over onvoldoende financiële middelen beschikken om op vakantie te gaan. Het is voor hen een unieke gelegenheid om er een keertje tussenuit te kunnen. De vakanties worden georganiseerd door vrijwilligers van het Kerkgenootschap. Er wordt een programma samengesteld rekening houdend met de wensen van de groep. Diverse onderdelen zijn: kennismakingsspel, film, oud-Hollandse spelen, boswandeling, verkennen van de omgeving, winkelen, bingo, samen zingen, overdenkingen passend bij de tijd van het jaar. Samen contact hebben d.m.v. maaltijden en gesprekken onderling. Er is veel tijd en aandacht voor de deelnemers.

### ***Landelijke vrijwilligersdagen***

Het doel van deze dagen is om vrijwilligers, werkzaam binnen het Leger des Heils wegwijs te maken binnen de organisatie. Ontmoeting en 'erkenning' staan centraal. Aan de volgende aspecten wordt aandacht gegeven: opdoen van inspiratie, deskundigheidsbevordering, informatie-uitwisseling en ondersteuning. Tevens is deze dag een soort 'dankjewel' aan de vrijwilligers, die zich het gehele jaar belangeloos inzetten. Vanwege het toenemende aantal vrijwilligers werden er in november 2019 twee vrijwilligersdagen georganiseerd, die beide bezocht werden door zo'n 200 vrijwilligers.

### ***Vrijwilligers***

Vrijwilligers ontvangen over het algemeen geen financiële vergoeding. Onkosten worden doorgaans wel vergoed. In een aantal gevallen wordt een vrijwilligersvergoeding verstrekt, die past binnen de fiscale regelgeving.

### ***Beleid tegen ongewenst gedrag***

Om ongewenst gedrag binnen de organisatie tegen te gaan, heeft het Leger des Heils beleid ontwikkeld en vastgelegd in de kadernota seksuele intimidatie, agressie, geweld - pesten en discriminatie (SIAG-PD). Binnen de organisatie zijn aandachtsfunctionarissen SIAG aangesteld en er is landelijk een vertrouwenspersoon beschikbaar. Medewerkers en officieren kunnen de vertrouwenspersoon rechtstreeks benaderen. Het telefoonnummer is vermeld in het personeelsblad Intercom.

## 5.1 Risico's en onzekerheden

### Coronavirus (Covid-19)

De uitbraak van Corona (Covid-19) heeft zich in 2020 razendsnel ontwikkeld. Maatregelen die door de overheid zijn genomen om het virus in te perken zullen negatieve gevolgen hebben voor de economie. Voor het Kerkgenootschap Leger des Heils heeft dit zowel operationele als financiële gevolgen.

In operationele zin wordt op de korte termijn voornamelijk gekeken naar het opvolgen van de overheidsrichtlijnen en het waarborgen van de gezondheid van de medewerkers en de vrijwilligers. De Corona pandemie heeft in maart 2020 direct tot gevolg dat de activiteiten op de meeste locaties zijn stilgelegd dan wel in overeenstemming zijn gebracht met de overheidsrichtlijnen. Dit heeft o.a. tot gevolg dat de kledingactiviteit vrijwel volledig tot stilstand is gekomen en dat er vooralsnog geen reguliere samenkomsten op de zondag gehouden worden. De gevolgen van Covid-19 worden verder toegelicht in hoofdstuk 5.5 Vooruitzichten en begroting 2020.

### Afnemend aantal leden

De rol van religie in de samenleving is verminderd. Ook wordt religie minder dan vroeger als sociaal bindmiddel beschouwd. Tevens is terughoudendheid te bespeuren in het beleven van spiritualiteit binnen institutionele kaders, zoals binnen kerken. Verder is er in de Nederlandse samenleving sprake van een toegenomen levensverwachting en vergrijzing binnen de bevolkingssamenstelling. Het Leger des Heils heeft een eigen cultuur en traditie. Dit kan zowel aantrekkelijk als belemmerend zijn voor nieuwe leden. De uitdaging voor onze geloofsgemeenschappen is dan ook om, met behoud van waarden en normen, missie en identiteit, innovatieve activiteiten te ontwikkelen die een brug slaan naar mensen om op een eigentijdse wijze kerkelijk actief te worden. De organisatie wil vanuit haar missionaire grondslag echter het aantal kerkelijk betrokken personen zien groeien. Het Kerkgenootschap richt zich dan ook op vitalisering van de geloofsgemeenschappen en betere toerusting van het lokale (vrijwilligers)kader.

### Structureel dekkingstekort Kerkgenootschap

De kerkelijke activiteiten worden, met uitzondering van een beperkt deel van de kerkelijke sociale hulpverlening, niet vanuit overheidsmiddelen gefinancierd, maar door kerkelijke (leden)bijdragen, de opbrengst van tweedehands textiel, beleggingsopbrengsten en een deel van de inkomsten uit nalatenschappen. Het blijft noodzakelijk om in de komende jaren aanvullende maatregelen te nemen om tot een structureel financieel gezonde huishouding te komen.

Binnen het Leger des Heils in Nederland was ultimo 2019, na verwerking van inkomsten uit fondsenwerving, giften, nalatenschappen e.d. en de verstrekte bijdragen hieruit, voor de continuïteit van activiteiten van het Kerkgenootschap Leger des Heils voldoende vermogen in reserves en fondsen beschikbaar, namelijk € 49,3 miljoen (ultimo 2018: € 50,1 miljoen).

### Afdeling Internationale Ontwikkelingssamenwerking (IOS)

Een deel van de inkomsten voor onze activiteiten op het gebied van internationale ontwikkelingssamenwerking komt incidenteel via institutionele kanalen, zoals strategische partnerships van het Ministerie van Buitenlandse Zaken, de Europese Unie in Brussel en eventueel noodhulpgelden vanuit acties. IOS is lid van PerspActive, een samenwerkingsverband opgericht voor gezamenlijke programmaontwikkeling in de Derde Wereld. PerspActive leden gaan in wisselende samenstelling strategische partnerships aan met institutionele fondsen van over de hele wereld. De internationale Leger des Heils-organisatie (in Londen) is lid van de ACT Alliance, een samenwerking van 140 kerkelijke ontwikkelingsorganisaties in de wereld. Binnen ACT worden op nationaal niveau in meer dan 100 landen verantwoordelijkheden afgestemd inzake noodhulpverlening en gezamenlijke aanbesteding gedaan op fondsen. Hierdoor bestaat er toegang tot meerdere externe financieringskanalen, die ervoor moet zorgen dat het huidige volume aan meerjarige projecten gehandhaafd kan blijven en daarmee de kwetsbaarheid voor plotseling inkomstenverlies verder afneemt.

De ontwikkelingsprojecten worden geïnitieerd en uitgevoerd door lokale afdelingen van het Leger des Heils in de hele wereld, waarbij een gestroomlijnde projectuitvoering niet altijd gegarandeerd is. Aangezien het hier gaat om de inzet van publieksgelden vanuit Nederland ten behoeve van kwetsbare mensen in ontwikkelingslanden, is zorgvuldigheid bij iedere stap in de projectopzet, -uitvoering en -rapportage noodzakelijk. Onjuistheden kunnen snel uitwerking hebben op het imago van het Leger des Heils in Nederland. Hiertoe is een specifieke kwaliteitsorganisatie door het Leger des Heils (nationaal en internationaal) ingericht die vanuit meerdere invalshoeken toezicht houdt. Daarnaast werkt IOS Nederland in toenemende mate samen met collega-ontwikkelingsorganisaties uit Nederland waarmee in coalitieverband wordt gewerkt. Door vooraf heldere afspraken te maken over doel en werkwijze wordt het risico van fouten en teleurstellingen grotendeels weggenomen.

Ten behoeve van medewerkers die reizen naar 'niet-veilige' landen is een 'Safety & Security policy' ontwikkeld en geïmplementeerd. Reizende medewerkers zijn getraind op security assessment voorafgaand aan een reis. Daarnaast hebben zij een 'outdoor veiligheids- en medische training' op gedrag en vaardigheden gevolgd. Tevens is een Crisis Management Team geïnstalleerd en getraind dat in geval van een veiligheidsincident met een Leger des Heils-medewerker buiten onze landsgrenzen direct bijeenkomt en actie onderneemt. Ten slotte worden de medewerkers die reizen naar gebieden met een verhoogd gezondheidsrisico, periodiek medisch gekeurd.

Binnen het Leger des Heils in Nederland was ultimo 2019, na verwerking van inkomsten uit fondsenwerving, giften, nalatenschappen e.d. en de verstrekte bijdragen hieruit, voor de continuïteit van activiteiten van IOS voldoende vermogen in reserves en fondsen beschikbaar, namelijk € 7,1 miljoen (ultimo 2018: € 7,2 miljoen).

## **5.2. Gang van zaken tijdens het boekjaar**

Het boekjaar 2019 sluit met een nadelig resultaat van € 957.000 (begroot: nadelig € 1.507.000).

Het resultaat is minder negatief als gevolg van boekwinst op verkoop van gebouwen (€ 668.000), dat niet was begroot. Hier tegenover staat de vorming van de voorziening langdurig zieken (€ 76.000) en de afboeking van een incurante voorraad (€ 108.000) op dienstkleding (waaronder uniformen met bijbehorende accessoires)

De exploitatie van het Kerkgenootschap, exclusief IOS, bestaat in belangrijke mate uit vaste kosten, waarvan de kosten voor personeel 43% in beslag nemen en de huisvestingskosten ca. 23%.

De (netto) kledingopbrengst is met 4% gestegen t.o.v. 2018, terwijl de vergoeding van de Stichting ReShare voor opgehaalde kleding per 1 april 2019 is komen te vervallen. De kerkelijke opbrengst is met 2% gestegen t.o.v.

2018. De meeropbrengst van de Strijdkreet is er niet meer, niet verassend gezien de neerwaartse trend van de afgelopen jaren. De opbrengst van de Landelijke Collecte is vrijwel stabiel gebleven.

IOS heeft minder projecten uitgevoerd dan verwacht, waardoor zowel de overige lasten (activiteitskosten) als de bijdragen van Stichting Leger des Heils en Stichting Leger des Heils Fondsenwerving lager zijn dan begroot. Aan gezien zowel de lasten, baten, bijdragen van andere Leger des Heils-entiteiten en reserves en fondsen voor IOS separaat worden verantwoord, is het effect op de reserves en fondsen van het Kerkgenootschap Leger des Heils neutraal.

## 6. Vooruitzichten en begroting 2020

Legerbreed delen we de overtuiging dat de kracht moet liggen in het lokale werk, in de gemeenschap, in de samenleving. In de buurt, met de buurt en vóór de buurt. Samen met de andere Leger des Heils-entiteiten streven we naar een groei van het Leger des Heils als geheel, met als één van de essentiële pijlers de realisatie van 200 buurtgerichte locaties waar de missie van het Leger des Heils voluit gestalte krijgt. Een combinatie van buurtgerichte activiteiten en activiteiten op het terrein van geloof en zingeving. Waarbij de (ambulante) hulpverlening van het Leger des Heils logischerwijs is ingebed in de locaties, zodat formele en informele zorg elkaar kunnen versterken. Een vindplaats van mensen, die iets meer nodig hebben dan alleen een netwerk, maar ook een plek waar mensen naar toe geleid kunnen worden om een nieuw netwerk op te bouwen. Locaties waar op natuurlijke wijze nieuwe buurtgericht geloofsgemeenschappen ontstaan, waarop een nieuwe, relevante manier ruimte is voor geloofsbeleving en ervaringen; korpsen 2.0.

In 2019 is veel nagedacht over de praktische uitwerking hiervan. Dit heeft geresulteerd in het programma 'Geloven in de Buurt', dat per 1 januari 2020 van start is gegaan. Alle buurtgerichte locaties uit W&G (over het algemeen de Bij Bosshardts) en alle korpsen, buitenposten en dienstencentra zijn ondergebracht in dit programma, inclusief mensen en middelen. Het programma wordt geleid door twee programmadirecteuren, waaronder de Veldsecretaris van het Kerkgenootschap, die al sinds medio 2019 als kwartiermakers bezig zijn met de voorbereidingen van 'Geloven in de Buurt'. Per 1 januari 2020 staat er een nieuwe structuur, waarin 7 regio-officieren als lijnfunctionaris leidinggeven aan al het buurtgerichte werk in hun regio. Zoals gezegd, vallen de korpsofficieren en de medewerkers van Bij Bosshardt hieronder, als ook de coördinatoren van buitenposten en dienstencentra. Op centraal niveau is een supportteam gestart dat het werk in de regio's ondersteunt. De oude afdeling 'Ondersteuning Kerkgenootschap' is hiermee per 1 januari 2020 komen te vervallen.

Wat we voor ogen hebben, is een versterking van het lokale werk van het Leger des Heils. Enerzijds willen wij de missie van het Leger des Heils beter gestalte geven op de plekken waar we als Leger des Heils nu zijn. Maar anderzijds willen we ook nieuwe plekken identificeren waar we als Leger des Heils in de buurt als geloofsgemeenschap aanwezig kunnen zijn. Dat is de droom van 200 buurtgerichte geloofsgemeenschappen, die groeien en bloeien! Een Kerkgenootschap Leger des Heils dat groeit in ledenaantal, omdat mensen kiezen voor Jezus. De groei in deelnames aan activiteiten op de terreinen van: saving souls, growing saints en serving suffering humanity draagt hieraan bij.

De komende jaren zal verder worden ingezet op natuurlijke gemeenteontwikkeling. Een inhoudelijk proces dat zich richt op de natuurlijke groei van kerkelijke gemeenten, dus ook korpsen, is NCD (Natural Church Development, ofwel Natuurlijke Gemeenteontwikkeling). Dit proces is inmiddels door ruim 30 korpsen omarmd.

Door in te steken op een regionale structuur, worden lokale en regionale samenwerking aangemoedigd en gefaciliteerd. De missie van het Leger des Heils staat centraal, de grenzen tussen verschillende Leger des Heils-entiteiten zijn daaraan ondergeschikt. In het komende jaar zullen de eerste evaluaties plaatsvinden waarbij de centrale vraag is of de regiostructuur geleid heeft tot een betere samenwerking, maar ook of met deze structuur de missie van het Leger des Heils het beste wordt gediend.

Het Kerkgenootschap Leger des Heils wil zich ook aansluiten bij de Legerbrede aandacht voor duurzaamheid.

### Coronavirus (Covid-19)

Om de verwachte vermindering van inkomsten (gedeeltelijk) te dekken zijn er inmiddels verschillende initiatieven opgestart. In samenwerking met Stichting Leger des Heils Fondsenwerving worden landelijke en lokale initiatieven ontwikkeld. Een speciale urgentiemailing wordt onderdeel van een grotere campagne om steun te vragen aan de Nederlandse samenleving voor het buurtgericht werk en de extra stappen die het Leger des Heils zet in deze moeilijke tijd om er te (blijven) zijn voor de meest kwetsbaren. Aan de leden en betrokkenen van het Kerkgenootschap Leger des Heils is gevraagd om de eigen bijdrage minimaal op peil te houden. Het is nog onzeker of de in november geplande landelijke huis-aan-huis-collecte doorgang kan vinden.



Vooralsnog zijn de financiële gevolgen van Covid-19 conform de impact inschattingen (daling baten met ongeveer 25 tot 30% per maand). Gelijktijdig wordt naar de kostenkant gekeken, zodanig dat het resultaat per saldo niet negatiever wordt en wordt leegstaand onroerend goed verkocht.

Een economische recessie is aanstaande. Het Kerkgenootschap Leger des Heils houdt er rekening mee dat op de middellange termijn dit naar verwachting negatieve financiële gevolgen heeft voor het kunnen realiseren van de doelstellingen van het Programma 'Geloven in de Buurt'.

Vooralsnog zijn er geen signalen dat de Stichting Leger des Heils, Leger des Heils Fondsenwerving en Stichting Leger des Heils Welzijns- en Gezondheidszorg, de bijdragen aan het Kerkgenootschap Leger des Heils in negatieve zin gaan aanpassen.

Gezien de beschikbare liquiditeit, weerstandsvermogen en bovenstaande maatregelen is er geen sprake van materiële onzekerheid die twijfel kan doen rijzen of het kerkgenootschap haar activiteiten voort kan zetten en is derhalve de jaarrekening opgesteld uitgaande van de continuïteitsveronderstelling.

De begroting voor 2020 is als volgt:

<b>Geloven in de Buurt</b>	<b>Begroting 2020</b>	<b>Kerkgenootschap</b>	<b>Begroting 2020</b>
<b>BATEN</b>			
Opbrengst kerkelijke inkomsten	1.293.499		
Giften	236.657		
Opbrengst kledingactiviteit	1.523.214	Opbrengst activiteiten	54.900
Opbrengst overige activiteiten	754.741		
Huuropbrengsten gebouwen	492.936		
Subsidies overheden	1.570.874		
Subsidies overheden (nog te realiseren)	300.000		
<b>SOM DER BATEN</b>	<b>6.171.921</b>		<b>54.900</b>
<b>LASTEN</b>			
Personeelskosten	8.963.619	Personeelskosten	916.007
Afschrijvingskosten	1.598.924	Afschrijvingskosten	8.000
Huisvestingskosten	2.711.181		
Organisatiekosten	1.657.837	Organisatiekosten	660.649
Activiteitskosten	2.152.473	Activiteitskosten	951.234
<b>SOM DER LASTEN</b>	<b>17.084.034</b>		<b>2.535.890</b>
<b>EXPLOITATIERESULTAAT</b>	<b>(10.912.113)</b>		<b>(2.480.990)</b>
		Dekking Overhead	980.990
Stichting Leger des Heils (rentedekking)	500.000		
Stichting Leger des Heils (verdeelsleutel Kerkgenootschap)	2.500.000	Stichting Leger des Heils (verdeelsleutel)	1.500.000
Stichting Leger des Heils (algemene reserve korpsen Kerkgenootschap)	479.000		
Stichting Leger des Heils (bestemmingsfondsen)	350.000		
Kerkgenootschap Leger des Heils (transitievergoeding)	2.000.000	Bijdrage aan Geloven in de Buurt	-2.000.000
Kerkgenootschap Leger des Heils (boekwinst onroerend goed)	390.000		
Stichting Leger des Heils (verdeelsleutel Welzijns- en Gezondheidszorg)	2.769.372		
Stichting Welzijns- en Gezondheidszorg (omslag)	750.000		
Stichting Fondsenwerving (besparing W&G)	750.000		
Stichting Fondsenwerving (landelijke collecte)	691.241		
Stichting Leger des Heils ReShare (vergoeding ingezamelde goederen)	7.500		
Bijdrage Bosshardtfonds	25.000		
<b>SALDO</b>	<b>300.000</b>		<b>(2.000.000)</b>

2020 is het startjaar van Geloven in de Buurt, een samenwerking tussen de Stichting Leger des Heils Welzijns- en Gezondheidszorg en het Kerkgenootschap Leger des Heils.

In de begroting 2020 is geen rekening gehouden met Covid-19 gevolgen.

Het begroot resultaat 2020 bedraagt € 2.000.000 negatief voor het Kerkgenootschap. Dit tekort kan worden gedekt uit het aanwezige vermogen.

Almere, mei 2020



## **II. JAARREKENING**

(bedragen x € 1.000)

<b>BALANS PER 31 DECEMBER 2019</b>		
<i>(na resultaatbestemming)</i>	<b>31 december 2019</b>	<b>31 december 2018</b>
<b>Actief</b>		
<b><u>VASTE ACTIVA</u></b>		
Materiële vaste activa	1. 33.976	34.503
Financiële vaste activa	2. <u>313</u>	<u>219</u>
	34.288	34.722
<b><u>VLOTTENDE ACTIVA</u></b>		
Vorderingen en overlopende activa	3. 9.188	10.077
Liquide middelen	4. <u>1.619</u>	<u>1.371</u>
	10.806	11.448
<b>Totaal</b>	<u><u>45.095</u></u>	<u><u>46.170</u></u>
<b>Passief</b>		
<b><u>Reserves en fondsen</u></b>		
Bestemmingsreserves	5. 33.411	33.949
Overige reserves	<u>5.917</u>	<u>6.338</u>
	39.328	40.287
<b><u>VOORZIENINGEN</u></b>	6. 5.013	5.385
<b><u>KORTLOPENDE SCHULDEN</u></b>	7. 754	498
<b>Totaal</b>	<u><u>45.095</u></u>	<u><u>46.170</u></u>

(bedragen x € 1.000)

<b>STAAT VAN BATEN EN LASTEN OVER 2019</b>				
		<b>Realisatie 2019</b>	<b>Begroting 2019</b>	<b>Realisatie 2018</b>
<b>BATEN</b>				
Baten als tegenprestatie voor levering van producten en/of diensten	9.	3.052	3.196	3.025
Subsidiebatens	10.	159	129	128
Giftens en batens uit eigen fondsenwerving	11.	1.985	1.754	1.823
Financiële batens	12.	-	-	-
<b><u>SOM DER BATEN</u></b>		<b>5.196</b>	<b>5.079</b>	<b>4.976</b>
<b>LASTEN</b>				
Personeelskosten	13.	5.869	5.132	5.109
Afschrijvingens op vaste activa	14.	344	1.259	951
Overige lastens	15.	7.844	9.430	8.568
<b><u>SOM DER LASTEN</u></b>		<b>14.057</b>	<b>15.820</b>	<b>14.628</b>
<b><u>EXPLOITATIERESULTAAT</u></b>		<b>(8.863)</b>	<b>(10.741)</b>	<b>(9.652)</b>
Bijdrage Stichting Leger des Heils		5.676	6.769	6.136
Bijdrage Stichting Leger des Heils Dienstverlening		-	-	342
Bijdrage Stichting Leger des Heils Fondsenwerving		2.228	2.465	2.498
<b><u>SALDO</u></b>		<b>(959)</b>	<b>(1.507)</b>	<b>(676)</b>
<b><u>VERDELING SALDO</u></b>				
Onttrekking aan de bestemmingsreserves		(538)		317
Onttrekking aan de overige reserves		(421)		(993)
<b><u>SALDO</u></b>		<b>(959)</b>	<b>-</b>	<b>(676)</b>

(bedragen x € 1.000)

<b>KASSTROOMOVERZICHT OVER 2019</b>		
	<b>2019</b>	<b>2018</b>
<b>Kasstroom uit operationele activiteiten</b>		
Bedrijfsresultaat	(959)	(676)
Aanpassingen voor:		
- afschrijvingen	1.016	1.053
- mutaties voorzieningen	<u>(372)</u>	<u>(291)</u>
	644	762
Veranderingen in vlottende middelen:		
- vorderingen	779	1.869
- kortlopende schulden	<u>256</u>	<u>(294)</u>
	1.035	1.575
Kasstroom uit bedrijfsoperaties	<u>720</u>	<u>1.661</u>
Ontvangen interest	-	-
Betaalde interest	<u>-</u>	<u>-</u>
	-	-
<b>Totaal kasstroom uit operationele activiteiten</b>	720	1.661
<b>Kasstroom uit investeringsactiviteiten</b>		
Investeringen materiële vaste activa	(1.130)	(1.836)
Desinvesteringen materiële vaste activa	641	466
Mutatie langlopende vorderingen	<u>16</u>	<u>17</u>
<b>Totaal kasstroom uit investeringsactiviteiten</b>	(473)	(1.353)
<b>Kasstroom uit financieringsactiviteiten</b>		
Aflossing langlopende schulden	<u>-</u>	<u>-</u>
<b>Totaal kasstroom uit financieringsactiviteiten</b>	-	-
<b>Mutatie geldmiddelen</b>	<u><u>247</u></u>	<u><u>308</u></u>

## 4. GRONDSLAGEN VAN DE FINANCIËLE VERSLAGGEVING

### Algemeen

(alle bedragen zijn in duizenden euro's)

### Activiteiten

Het Kerkgenootschap Leger des Heils stelt zich ten doel om op elke daartoe geschikte plaats, tijd en wijze het Evangelie -met name de daarin vervatte oproep tot bekering- in woord en daad uit te dragen, in ontmoeting met de medemens ook aandacht gevend aan diens maatschappelijke noden en behoeften en daarin trachten te voorzien, hetzij vanuit de eigen organisatie, hetzij door anderen, er van uitgaande dat voor het waarlijk samenleving-zijn naar Gods bedoeling nodig is: ieders bekering tot en gehoorzaamheid aan Jezus Christus. In het kader van deze doelstelling wordt directe materiële en immateriële hulp verleend aan mensen, die deze hulp willen aanvaarden.

### Verbonden partijen

Het Kerkgenootschap Leger des Heils is onderdeel van het Leger des Heils in Nederland. De Jaarrekening van Kerkgenootschap Leger des Heils wordt opgenomen in de jaarrekening van het Leger des Heils in Nederland. De volgende juridische entiteiten van het Leger des Heils in Nederland worden als met het Kerkgenootschap Leger des Heils verbonden partijen aangemerkt:

- Scouting vereniging Leger des Heils
- Stichting Leger des Heils Welzijns- en Gezondheidszorg
- Stichting Leger des Heils Jeugdbescherming & Reclassering
- Stichting Leger des Heils
- Stichting Leger des Heils Dienstverlening
- Stichting Leger des Heils ReShare
- Stichting Leger des Heils Fondsenwerving
- Stichting Majoor Bosshardtprijs.

#### *Scoutingvereniging Leger des Heils*

Scoutingvereniging Leger des Heils heeft tot doel bij te dragen aan de ontwikkeling van jonge mensen en gestalte te geven aan het scoutingspel van de Leger des Heils-scoutinggroepen, dat gebaseerd is op de ideeën van Lord Baden Powell en de Bijbel. De vereniging onderhoudt contacten met Scouting Nederland en andere scoutinggroepen.

#### *Stichting Leger des Heils Welzijns- en Gezondheidszorg*

Stichting Leger des Heils Welzijns- en Gezondheidszorg is verantwoordelijk voor de professionele gezondheidszorg en het welzijnswerk van het Leger des Heils in Nederland. Hierbij gaat het om maatschappelijke opvang, ouderen- en gezondheidszorg, jeugdhulp, verslavingszorg, preventie en maatschappelijk herstel. De stichting is landelijk actief vanuit verschillende werkeenheden en vestigingen.

#### *Stichting Leger des Heils Jeugdbescherming & Reclassering*

Stichting Leger des Heils Jeugdbescherming & Reclassering is verantwoordelijk voor de uitvoer van wettelijke maatregelen zoals ondertoezichtstelling, voogdij, jeugdreclassering en reclasseringstoezicht, advies en begeleiding. De stichting is landelijk actief vanuit verschillende vestigingen.

#### *Stichting Leger des Heils*

Stichting Leger des Heils is verantwoordelijk voor het beheer van geldmiddelen en de verdeling van onbestemde centrale inkomsten over de andere Stichtingen en het Kerkgenootschap.

#### *Stichting Leger des Heils Dienstverlening*

Stichting Leger des Heils Dienstverlening verleent tegen kostprijs ondersteunende diensten aan de andere stichtingen en het Kerkgenootschap. Stichting Leger des Heils ReShare valt onder de verantwoordelijkheid van de Stichting Leger des Heils Dienstverlening.

*Stichting Leger des Heils ReShare*

Stichting Leger des Heils ReShare draagt actief bij aan verbetering van het milieu, door hergebruik en recycling van ingezamelde goederen. De stichting stelt ingezamelde goederen ter beschikking aan kwetsbare mensen en verkoopt deze, al dan niet in eigen winkels. Deze activiteiten zijn er ook op gericht om werkaanbod te creëren voor mensen met een afstand tot de arbeidsmarkt.

*Stichting Leger des Heils Fondsenwerving*

Stichting Leger des Heils Fondsenwerving houdt zich bezig met het werven van fondsen ten behoeve van de maatschappelijke en humanitaire activiteiten van de instellingen en organisaties die uitgaan van het Leger des Heils in Nederland. Voor het Leger des Heils in Nederland is Stichting Leger des Heils Fondsenwerving de houder van het certificaat "Erkend Goed Doel", conform de "Erkenningsregeling Goede Doelen" van het CBF, waarbij geldt dat alle onderdelen van het Leger des Heils vallen onder de CBF verantwoording.

*Stichting Majoor Bosshardtprijs voor een betere samenleving*

De Stichting Majoor Bosshardtprijs reikt jaarlijks een prijs uit aan persoon of organisatie die zich, naar voorbeeld van 'majoor' Bosshardt, onbaatzuchtig verdienstelijk heeft gemaakt voor een betere samenleving.

Stelselwijzigingen

In 2019 hebben geen stelselwijzigingen plaatsgevonden.

**Grondslagen voor waardering van de activa en passiva**

De jaarrekening is opgesteld met inachtneming van de geldende subsidievoorwaarden en verslaggevingsregels en volgens de bepalingen van Richtlijn voor de Jaarverslaggeving 640 Organisaties-zonder-winststreven in het bijzonder.

Continuïteitsveronderstelling

Deze jaarrekening is opgesteld uitgaande van de continuïteitsveronderstelling.

Gevolgen van Covid-19 voor Kerkgenootschap Leger des Heils

De coronacrisis is van invloed op Kerkgenootschap Leger des Heils. In hoofdstuk 5.1 Risico's en onzekerheden en hoofdstuk 6 Vooruitzichten en begroting 2020 wordt ingegaan op de financiële gevolgen van de coronacrisis. De coronacrisis leidt voor het Kerkgenootschap tot omzetsderving zoals wegens sluiting van kledingwinkels, lagere ledenbijdragen en collecten, daling giften en mogelijk wegens het niet doorgaan van de landelijke huis-aan-huis-collecte. Deze omzetsderving, alhoewel onzeker in omvang, is daarmee van invloed op de liquiditeitsprognose van het Kerkgenootschap Leger des Heils.

Er zijn inmiddels verschillende initiatieven opgestart om de achteruitgang in liquiditeit te beperken, waaronder kostenbesparingen, inspanningen om donaties op peil te houden en verkoop van onroerend goed. Vooralsnog zijn de financiële gevolgen van Covid-19 conform de impact inschattingen (daling baten met ongeveer 25 tot 30% per maand). Vooralsnog zijn er geen signalen dat de Stichting Leger des Heils, Leger des Heils Fondsenwerving en Stichting Leger des Heils Welzijns- en Gezondheidszorg, de bijdragen aan het Kerkgenootschap Leger des Heils in negatieve zin gaan aanpassen.

Gezien de beschikbare liquiditeit, weerstandsvermogen en bovenstaande maatregelen is er geen sprake van materiële onzekerheid die twijfel kan doen rijzen of het kerkgenootschap haar activiteiten voort kan zetten en is derhalve de jaarrekening opgesteld uitgaande van de continuïteitsveronderstelling.

Vergelijking met voorgaand boekjaar en de begroting

De gehanteerde grondslagen van waardering en resultaatbepaling zijn ongewijzigd gebleven ten opzichte van het voorgaande jaar. De in de staat van baten en lasten vermelde begrotingsbedragen zijn ontleend aan de door het bestuur goedgekeurde begroting. De vergelijkende cijfers voor 2018 zijn niet aangepast.

## Activa en passiva

Activa en passiva worden in het algemeen gewaardeerd tegen de verkrijgings- of vervaardigingsprijs of de actuele waarde. Indien geen specifieke waarderingsgrondslag is vermeld, vindt waardering plaats tegen de verkrijgingsprijs. Toelichtingen op posten in de balans en resultatenrekening zijn in de jaarrekening genummerd.

## Schattingen

Bij toepassing van de grondslagen en regels voor het opstellen van de jaarrekening vormt de leiding van het Kerkgenootschap zich verschillende oordelen en schattingen die essentieel kunnen zijn voor de in de jaarrekening opgenomen bedragen. Indien het voor het geven van het vereiste inzicht noodzakelijk is, is de aard van deze oordelen en schattingen inclusief de bijbehorende veronderstellingen, opgenomen bij de toelichting op de desbetreffende jaarrekeningpost.

## Financiële instrumenten

Financiële instrumenten omvatten vorderingen, liquide middelen, leningen, handelsschulden en overige te betalen posten. Financiële instrumenten worden op de hierna beschreven manier gewaardeerd.

## Materiële vaste activa

Bedrijfsgebouwen en terreinen worden gewaardeerd tegen verkrijgingsprijs plus bijkomende kosten of vervaardigingsprijs onder aftrek van lineaire afschrijvingen gedurende de verwachte toekomstige gebruiksduur. Op terreinen wordt niet afgeschreven. Er wordt rekening gehouden met de bijzondere waardeverminderingen die op balansdatum worden verwacht. Voor de vaststelling of voor een materieel vast actief sprake is van een bijzondere waardevermindering wordt verwezen naar onderstaande alinea. Overige vaste activa worden gewaardeerd tegen verkrijgings- of vervaardigingsprijs inclusief direct toerekenbare kosten, onder aftrek van lineaire afschrijvingen gedurende de verwachte toekomstige gebruiksduur en bijzondere waardeverminderingen.

De afschrijvingstermijnen van de vaste activa zijn gebaseerd op de verwachte economische levensduur. De gehanteerde afschrijvingstermijnen en voorschriften kunnen hierdoor per pand verschillen.

Op iedere balansdatum wordt beoordeeld of er aanwijzingen zijn voor een bijzondere waardevermindering van een vast actief. Als dergelijke indicaties aanwezig zijn, wordt de directe opbrengstwaarde van het actief vastgesteld.

Wanneer de directe opbrengstwaarde lager is dan de boekwaarde en er verder aanwijzingen zijn dat de afschrijvingen mogelijk niet gerealiseerd kunnen worden uit de exploitatie, vindt een bedrijfswaardeberekening plaats op basis van de begroting 2020.

Bij de bedrijfswaardeberekening worden de toekomstige kasstromen contant gemaakt tegen een disconteringsvoet, rekeninghoudend met de verwachte (resterende) economische levensduur, het bezettingspercentage en de restwaarde. Wanneer de berekende bedrijfswaarde lager is dan de boekwaarde en deze waardevermindering materieel en naar verwachting duurzaam is, vindt een bijzondere waardevermindering plaats tot de bedrijfswaarde. Bijzondere waardeverminderingen worden in de afschrijvingen ten laste van de exploitatie gebracht. Indien wordt vastgesteld dat een bijzondere waardevermindering die in het verleden verantwoord is, niet meer bestaat of is afgenomen, dan wordt de toegenomen boekwaarde van de desbetreffende activa niet hoger gesteld dan de boekwaarde die bepaald zou zijn indien geen bijzondere waardevermindering voor het actief zou zijn verantwoord.

### *Korpsgebouwen*

Voor korpsgebouwen is een gemiddeld aandeel van de component grond verondersteld van 20%. Dit aandeel is gebaseerd op een gemiddeld perceeloppervlak van 1.314 m<sup>2</sup> en een historische grondprijs van € 80 per m<sup>2</sup> (op basis van een gemiddeld jaar van aanschaf 1981). De gemiddelde restwaarde is ingeschat op 30% van de totale aanschafwaarde van het gebouw met een afschrijvingstermijn van 40 jaar.

### *Officierenwoningen*

Voor officierenwoningen is een gemiddeld aandeel van de component grond verondersteld van 30%. Dit aandeel is gebaseerd op een gemiddeld perceeloppervlak van 160 m<sup>2</sup> en een gemiddelde historische grondprijs van € 300 per m<sup>2</sup> (op basis van een gemiddeld jaar van aanschaf 2005). De gemiddelde restwaarde is ingeschat op 70% van de totale aanschafwaarde van het gebouw met een afschrijvingstermijn van 40 jaar.

### *Overige vaste activa*

Overige vaste activa worden gewaardeerd tegen verkrijgings- of vervaardigingsprijs inclusief direct toerekenbare kosten, onder aftrek van lineaire afschrijvingen gedurende de verwachte toekomstige gebruiksduur en bijzondere waardeverminderingen.

### *Groot onderhoud*

Voor de kosten van periodiek groot onderhoud wordt een voorziening gevormd. De voorziening voor groot onderhoud is opgenomen onder de voorzieningen aan de passiefzijde van de balans. De uitgaven voor groot onderhoud worden ten laste gebracht van deze voorziening. In 2020 komt de voorziening te vervallen.

### Financiële vaste activa

De onder financiële vaste activa opgenomen langlopende vorderingen en leningen u/g worden initieel gewaardeerd tegen de reële waarde onder aftrek van transactiekosten (indien materieel). Vervolgens worden deze vorderingen gewaardeerd tegen geamortiseerde kostprijs. Bij de waardering wordt rekening gehouden met eventuele waardeverminderingen.

### Vorderingen

Vorderingen worden bij eerste verwerking gewaardeerd tegen de reële waarde van de tegenprestatie. Vorderingen worden na eerste verwerking gewaardeerd tegen de geamortiseerde kostprijs. Voorzieningen wegens oninbaarheid worden in mindering gebracht op de boekwaarde van de vordering. De reële waarde benadert de boekwaarde. Alle vorderingen hebben een looptijd korter dan een jaar.

### Liquide middelen

Liquide middelen bestaan uit kas, banktegoeden en deposito's met een looptijd korter dan twaalf maanden. Rekening-courantschulden bij banken zijn opgenomen onder schulden aan kredietinstellingen onder de kortlopende schulden. De liquide middelen staan ter vrije beschikking van het Kerkgenootschap.

### Voorzieningen

Voorzieningen worden gevormd voor in rechte afdwingbare of feitelijke verplichtingen die op de balansdatum bestaan, waarbij het waarschijnlijk is dat een uitstroom van middelen noodzakelijk is en waarvan de omvang op betrouwbare wijze is te schatten. De voorzieningen worden gewaardeerd tegen de beste schatting van de bedragen die noodzakelijk zijn om de verplichtingen per balansdatum af te wikkelen. De voorzieningen worden opgenomen tegen nominale waarde of de contante waarde van de uitgaven die naar verwachting noodzakelijk zijn om de verplichtingen af te wikkelen.

### Kortlopende schulden

Schulden worden bij de eerste verwerking gewaardeerd tegen reële waarde. Transactiekosten die direct zijn toe te rekenen aan de verwerving van de schulden worden in de waardering bij eerste verwerking opgenomen. Schulden worden na eerste verwerking gewaardeerd tegen geamortiseerde kostprijs, zijnde het ontvangen bedrag rekeninghoudend met agio of disagio en onder aftrek van transactiekosten.

Het verschil tussen de bepaalde boekwaarde en de uiteindelijke aflossingswaarde wordt op basis van de effectieve rente gedurende de geschatte looptijd van de schulden in de staat van baten en lasten als interestlast verwerkt. De reële waarde benadert de boekwaarde.

De schulden hebben een looptijd korter dan een jaar.

### **Grondslagen van resultaatbepaling**

De bedrijfsgebouwen en terreinen betreffen deels de bij de korpsen in gebruik zijnde gebouwen, evenals woonhuizen bestemd voor officieren in actieve dienst van het Leger des Heils.

Tot het verslagjaar 2019 werd er in de financiële administratie geen onderscheid gemaakt tussen bedrijfsgebouwen en terreinen vanwege het ontbreken van het inzicht bij een aantal posten in de verdeling van de aanschafwaarden



over bedrijfsgebouwen en terreinen, evenals de jaren van aanschaf. Gedurende het verslagjaar is op basis van een aantal uitgangspunten een inschatting gemaakt per activum om de aanschafwaarde te splitsen in bedrijfsgebouwen en terreinen.

Vanwege het schattingselement is sprake van een onzekerheid ten aanzien van de juiste waardering. De uitkomst van de toepassing van de geformuleerde uitgangspunten is zodanig dat er op totaalniveau geen materieel verschil is tussen de boekwaarde op basis van de tot het verslagjaar 2019 toegepaste methode en de huidige methode.

#### Overheidssubsidies

Exploitatiesubsidies worden als baten verantwoord in de winst-en-verliesrekening in het jaar waarin de gesubsidieerde kosten zijn gemaakt of opbrengsten zijn gederfd, of wanneer een gesubsidieerd exploitatietekort zich heeft voorgedaan. De baten worden verantwoord als het waarschijnlijk is dat deze worden ontvangen.

Subsidies met betrekking tot investeringen in materiële vaste activa worden in mindering gebracht op het desbetreffende actief en als onderdeel van de afschrijvingen verwerkt in de winst-en-verliesrekening.

#### Periodiek betaalbare beloningen

Lonen, toelagen, salarissen en sociale lasten worden op grond van de arbeidsvoorwaarden verwerkt in de staat van baten en lasten voor zover ze verschuldigd zijn aan werknemers en officieren.

#### Operationele leasing

Leasecontracten waarbij een groot deel van de voor- en nadelen verbonden aan het eigendom niet bij de organisatie ligt, worden verantwoord als operationele leasing. Verplichtingen uit hoofde van operationele leasing worden, rekening houdend met ontvangen vergoedingen van de lessor, op lineaire basis verwerkt in de staat van baten en lasten over de looptijd van het contract.

#### Financiële baten en lasten

Rentebaten en rentelasten worden tijdsevenredig verwerkt, rekeninghoudend met de effectieve rentevoet van de betreffende activa en passiva. Bij de verwerking van de rentelasten wordt rekening gehouden met de verantwoordte transactiekosten op de ontvangen leningen die als onderdeel van de berekening van de effectieve rente worden meegenomen.

#### Functionele valuta

De posten in de jaarrekening worden gewaardeerd met inachtneming van de valuta van de economische omgeving waarin het Kerkgenootschap Leger des Heils haar activiteiten voornamelijk uitoefent (de functionele valuta). De jaarrekening is opgesteld in euro's; dit is zowel de functionele als de presentatievaluta van het Kerkgenootschap Leger des Heils.

#### Kasstroomoverzicht

Het kasstroomoverzicht is opgesteld op basis van de indirecte methode.

**5. TOELICHTING OP DE BALANS**

(bedragen x € 1.000)

**ACTIVA****1. Materiële vaste activa***De specificatie is als volgt:*

	<u>31-12-2019</u>	<u>31-12-2018</u>
Bedrijfsgebouwen en terreinen	32.386	33.045
Installaties	155	163
Andere vaste bedrijfsmiddelen	564	552
Materiële vaste bedrijfsactiva in uitvoering en vooruitbetalingen op materiële vaste activa	871	743
Totaal materiële vaste activa	<u>33.976</u>	<u>34.503</u>

*Het verloop van de materiële activa in het verslagjaar is als volgt weer te geven:*

	<u>Bedrijfs- gebouwen en terreinen</u>	<u>Installaties</u>	<u>Andere vaste bedrijfs- middelen</u>	<u>In uitvoering / vooruit- betalingen</u>	<u>Totaal</u>
Boekwaarde per 1 januari 2019	33.045	163	552	743	34.503
Bij: investeringen	814	31	157	128	1.130
Af: afschrijvingen	832	39	145	-	1.016
Af: boekwaarde desinvesteringen	641	-	-	-	641
Boekwaarde per 31 december 2019	<u>32.386</u>	<u>155</u>	<u>564</u>	<u>871</u>	<u>33.976</u>
Aanschafwaarde	54.333	457	2.394	871	58.056
Cumulatieve afschrijvingen	21.947	302	1.830	-	24.080
	0-5%	5-10%	10-33,3%		

Ultimo 2019 is sprake van € 871 aan investeringsverplichtingen die niet in de balans zijn opgenomen.

De verplichting bestaat in hoofdzaak uit onderhandenwerk van de locatie Goes.

**2. Financiële vaste activa***De specificatie is als volgt:*

	<u>31-12-2019</u>	<u>31-12-2018</u>
Lening u/g Leger des Heils Tanzania Territory	98	98
Lening u/g overig	215	121
Totaal financiële vaste activa	<u>313</u>	<u>219</u>

Toelichting:

De onder financiële vaste activa opgenomen langlopende vorderingen en leningen u/g worden initieel gewaardeerd tegen de reële waarde onder aftrek van transactiekosten (indien materieel). Vervolgens worden deze vorderingen gewaardeerd tegen geamortiseerde kostprijs. Bij de waardering wordt rekening gehouden met eventuele waardeverminderingen."

Lening u/g overig heeft betrekking op leningen die zijn verstrekt aan officieren. In 2020 wordt 17 afgelost. Het langlopende deel van de lening (> 5 jaar) is 56.

**3. Vorderingen en overlopende activa***De specificatie is als volgt:*

	<u>31-12-2019</u>	<u>31-12-2018</u>
Vorderingen op debiteuren	-	-
Overige vorderingen:		
- Leger des Heils entiteiten	9.230	10.043
- Personeel	(53)	25
Vooruitbetaalde bedragen en overige overlopende activa	11	9
Totaal vorderingen en overlopende activa	<u>9.188</u>	<u>10.077</u>

**4. Liquide middelen***De specificatie is als volgt:*

	<u>31-12-2019</u>	<u>31-12-2018</u>
Bankrekeningen	1.509	1.260
Kassen	49	62
Betalingen onderweg en kruisposten	61	49
Totaal liquide middelen	<u>1.619</u>	<u>1.371</u>

**PASSIVA****5. Reserves en fondsen**

*De reserves en fondsen bestaan uit de volgende componenten:*

	<u>31-12-2019</u>	<u>31-12-2018</u>
Bestemmingsreserves	33.411	33.949
Overige reserves	5.917	6.338
Totaal reserves en fondsen	<u>39.328</u>	<u>40.287</u>

**Bestemmingsreserves**

<i>Het verloop is als volgt weer te geven:</i>	<u>Saldo per 1-1-2019</u>	<u>Resultaat- bestemming</u>	<u>Overige mutaties</u>	<u>Saldo per 31-12-2019</u>
Bestemmingsreserve gebouwen, terreinen en installaties	33.949	(538)	-	33.411
Totaal bestemmingsreserves	<u>33.949</u>	<u>(538)</u>	<u>-</u>	<u>33.411</u>

**Overige reserves**

<i>Het verloop is als volgt weer te geven:</i>	<u>Saldo per 1-1-2019</u>	<u>Resultaat- bestemming</u>	<u>Overige mutaties</u>	<u>Saldo per 31-12-2019</u>
Continuïteitsreserve	6.338	(421)	-	5.917
Totaal overige reserves	<u>6.338</u>	<u>(421)</u>	<u>-</u>	<u>5.917</u>

**Toelichting:**

De bestemmingsreserve gebouwen en terreinen dient ter financiering van de grond, gebouwen en installaties. Aan deze verantwoordingssystematiek ligt het beleidsuitgangspunt ten grondslag, dat aanschaffing van grond, gebouwen en installaties eerst kan plaatsvinden, indien de hiertoe benodigde middelen in de vorm van een reserve aanwezig zijn, waardoor geen rente- of aflossingsverplichtingen ter zake van de investering in grond, gebouwen en installaties ontstaan.

De continuïteitsreserve dient ter egalisatie van de saldi lasten en baten en als weerstandsvermogen ter opvang van toekomstige exploitatietekorten.

Het Kerkgenootschap beschikt voorts over een aantal reserves van bestemmingsfondsen bij de Stichting Leger des Heils van € 7.964 (2018; € 7.754) en de Stichting Leger des Heils Fondsenwerving van € 2.043 (2018; € 2.101)

**6. Voorzieningen**

<i>Het verloop is als volgt weer te geven:</i>	<b>Saldo per 1-1-2019</b>	<b>Dotatie</b>	<b>Onttrekking</b>	<b>Vrijval</b>	<b>Saldo per 31-12-2019</b>
Voorziening onderhoud	5.385		(448)	-	4.937
Voorziening ziekingeld	-	76	(0)	-	76
<b>Totaal voorzieningen</b>	<b>5.385</b>	<b>76</b>	<b>(448)</b>	<b>-</b>	<b>5.013</b>

*Toelichting in welke mate (het totaal van) de voorzieningen als langlopend moeten worden beschouwd:*

	<b>31-12-2019</b>
Kortlopend deel van de voorzieningen (< 1 jr.)	1.352
Langlopend deel van de voorzieningen (> 1 jr.)	3.661
Hiervan langlopend (> 5 jaar)	-

**Toelichting**

Ter gelijkmatige toerekening aan de boekjaren van de onderhoudskosten van gebouwen, installaties en terreinen worden normbedragen als kosten in de exploitatierekeningen opgenomen. De werkelijke kosten in een boekjaar worden ten laste van de voorziening gebracht. De hoogte van de normbedragen wordt bepaald op grond van de verwachte kosten over een aantal jaren, ontleend aan de meerjarenonderhoudsplanning.

Voorziening langdurig zieken; In de situatie van langdurige ziekte en arbeidsongeschiktheid wordt voor de op de balansdatum bestaande verplichtingen tot het in de toekomst doorbetalen van beloningen aan personeelsleden een voorziening getroffen. De voorziening voor langdurig zieken is ingeschat op basis van de beloningen van het personeelsbestand dat langer dan vier maanden ziek of arbeidsongeschikt is, rekening houdend met het uitkeringspercentage en de verzekerde risico's van arbeidsongeschiktheid. Kosten van ziekte van medewerkers korter dan vier maanden worden tot de periodekosten gerekend.

**7. Kortlopende schulden**

<i>De specificatie is als volgt:</i>	<b>31-12-2019</b>	<b>31-12-2018</b>
Crediteuren	195	94
Belastingen en sociale premies	219	59
Vakantiedagen	122	91
Overlopende passiva:		
- Overige overlopende passiva	217	254
<b>Totaal kortlopende schulden en overlopende passiva</b>	<b>754</b>	<b>498</b>

## 8. Niet in de balans opgenomen activa en verplichtingen

### Huurverplichtingen:

Het Kerkgenootschap Leger des Heils heeft zich verbonden voor een aantal niet in de balans opgenomen financiële verplichtingen uit hoofde van erfpacht- en huurovereenkomsten ad 1.426

Duur verplichtingen:	
Tot 1 jaar	16
Van 1 jaar tot 5 jaar	532
Langer dan 5 jaar	878

### Retraiteverplichtingen:

Het Kerkgenootschap Leger des Heils heeft het beheer van de retraiteverplichtingen uitbesteed aan Stichting Leger des Heils. Als gevolg daarvan worden ook de technische voorziening retraiteverplichtingen en de daarbij behorende beleggingen verantwoord bij Stichting Leger des Heils. Aangezien alle officieren van het Leger des Heils in Nederland hun verbondsbasis hebben in het Kerkgenootschap, ligt de morele verantwoordelijkheid voor de retraiteverplichtingen bij Kerkgenootschap Leger des Heils.

### Fiscale eenheid voor de omzetbelasting:

Het Kerkgenootschap Leger des Heils is onderdeel van het Leger des Heils in Nederland. Het Leger des Heils in Nederland bestaat uit de volgende juridische entiteiten, Kerkgenootschap Leger des Heils, Stichting Leger des Heils, Stichting Leger des Heils Fondsenwerving, Stichting Leger des Heils Dienstverlening, Stichting Leger des Heils Reshare, Stichting Leger des Heils Jeugdbescherming & Reclassering en Stichting Leger des Heils Welzijns- en Gezondheidszorg.

De juridische entiteiten van het Leger des Heils in Nederland vormen een fiscale eenheid voor de omzetbelasting. Dit houdt in dat iedere entiteit hoofdelijk aansprakelijk is voor de belastingschulden van de fiscale eenheid.

### Internationale Ontwikkeling & Samenwerking:

De organisatie heeft middels haar afdeling Internationale Ontwikkeling & Samenwerking (IOS) financiële verplichtingen op zich genomen om een aantal specifieke ontwikkelingsprojecten (mede) mogelijk te maken.

Ultimo boekjaar bedroeg het totaal aan projectverplichtingen voor de periode na 2019 een bedrag ad 628.

Duur verplichtingen:	
Tot 1 jaar	518
Van 1 jaar tot 5 jaar	110
Langer dan 5 jaar	0

In geval van verplichtingen in USD zijn deze berekend tegen een valutakoers van 1 EUR = 1,10 USD. De financiering van dit bedrag is nagenoeg geheel afgedekt door bestemde reserves en of fondsen dan wel toegezegde (subsidie)bijdragen.

Tevens heeft het Kerkgenootschap een verplichting in de financiële bijdrage aan het werk van het Leger in Heils in Tsjechië. Deze bijdrage wordt jaarlijks bepaald en hangt samen met de bijdrage die door de internationale organisatie The Salvation Army aan Tsjechië wordt verstrekt. De bijdrage vanuit de begroting van afdeling Internationale Ontwikkeling & Samenwerking bedraagt in 2020 225.

**6. TOELICHTING OP DE STAAT VAN BATEN EN LASTEN**

(bedragen x € 1.000)

**BATEN****9. Baten als tegenprestatie voor levering van producten en/of diensten**

<i>De specificatie is als volgt:</i>	<b>Realisatie 2019</b>	<b>Begroting 2019</b>	<b>Realisatie 2018</b>
Sociale verkoop kleding en meubelen	1.550	1.573	1.491
Huuropbrengsten gebouwen	931	1.040	977
Contributies en bijdragen deelnemers	495	523	481
Periodieken	76	60	76
Totaal baten als tegenprestatie voor de levering van producten en/of diensten	<u>3.052</u>	<u>3.196</u>	<u>3.025</u>

Sociale verkoop kleding en meubelen betreft het resultaat uit verkopen van kleding en meubelen via de kledingbeurzen van korpsen, tegen lage prijzen, aan minderdraagkrachtigen. De kleding en meubelen worden om niet verkregen.

Onder de contributies en bijdrage deelnemers zijn de vergoedingen voor de deelname aan de diverse activiteiten verantwoord.

Onder de periodieken zijn de inkomsten uit abonnementen en doorberekeningen van "Strijdkreet" opgenomen.

**10. Subsidiebat**

<i>De specificatie is als volgt:</i>	<b>Realisatie 2019</b>	<b>Begroting 2019</b>	<b>Realisatie 2018</b>
Overigen	159	129	128
Totaal subsidiebat	<u>159</u>	<u>129</u>	<u>128</u>

Dit betreft WMO-gelden bestemd voor het uitvoeren van activiteiten door enkele korpsen.

**11. Giften en baten uit eigen fondsenwerving**

<i>De specificatie is als volgt:</i>	<b>Realisatie 2019</b>	<b>Begroting 2019</b>	<b>Realisatie 2018</b>
Kerkelijke bijdragen (collecten en patronen)	1.319	1.282	1.288
Giften	666	472	527
Meeropbrengst Strijdkreet	-	-	8
Totaal giften en baten uit eigen fondsenwerving	<u>1.985</u>	<u>1.754</u>	<u>1.823</u>

Onder de kerkelijke bijdragen zijn de bijdragen door de leden van het Kerkgenootschap Leger des Heils verantwoord.

Giften worden onder meer verkregen uit inzamelingen ten behoeve van kerstactiviteiten, sociale en internationale hulpverlening.

De meeropbrengst Strijdkreet betreft het verschil tussen de doorberekende kosten van de redactie van "Strijdkreet" en de bij evangelisatieactiviteiten verkregen opbrengsten uit strijdkreetgelden.

**12. Financiële baten**

<i>De specificatie is als volgt:</i>	<b>Realisatie 2019</b>	<b>Begroting 2019</b>	<b>Realisatie 2018</b>
Rente deposito's bij Stichting Leger des Heils	-	-	-
Totaal opbrengsten financiële baten	<u>-</u>	<u>-</u>	<u>-</u>



**LASTEN****13. Personeelskosten**

<i>De specificatie is als volgt:</i>	<b>Realisatie 2019</b>	<b>Begroting 2019</b>	<b>Realisatie 2018</b>
Toelagen officieren	3.051	2.900	2.806
Emolumenten en overige kosten officieren	1.442	1.142	1.349
Lonen en salarissen	1.545	1.574	1.376
Sociale lasten	257	267	226
Pensioenpremies	175	182	154
Personeel niet in loondienst	223	200	214
Overige personeelskosten	638	540	512
Subtotaal	<u>7.331</u>	<u>6.804</u>	<u>6.637</u>
Doorbelaste personeelskosten	(1.462)	(1.673)	(1.528)
Totaal personeelskosten	<u><u>5.869</u></u>	<u><u>5.132</u></u>	<u><u>5.109</u></u>

**Toelichting:*****Toelage, emolumenten en overige kosten officieren***

Heilssoldaten kunnen officier van het Kerkgenootschap Leger des Heils worden, als zij op basis van een geestelijke roeping hun leven beschikbaar willen stellen aan God en het Leger des Heils. Als officieren werken zij fulltime voor de organisatie, maar ze krijgen daarvoor geen salaris. Het Leger des Heils voorziet wel in hun levensonderhoud. Het officerschap is een levenslange invulling. Wel worden officieren op de wettelijk pensioengerechtigde leeftijd op retraite gesteld, wat inhoudt dat zij uit actieve dienst terugtreden.

De personele kosten van alle actieve officieren van het Kerkgenootschap Leger des Heils worden via een gemiddeld bedrag doorberekend aan de aanstellingen (kostenplaatsen) op basis van het aantal afgesproken werkuren (fulltime eenheid). Aanstellingen kunnen ook buiten Kerkgenootschap Leger des Heils zijn, zowel bij de andere Leger des Heils-entiteiten in Nederland als bij het Leger des Heils in het buitenland. Officieren die aangesteld zijn buiten het Kerkgenootschap Leger des Heils ressorteren onder de leiding van de betreffende entiteit, danwel van het Leger des Heils in het land waarin zij werkzaam zijn.

In 2019 bedroeg het doorbelastingsbedrag op jaarbasis € 60.792 per fte. Het bedrag bevat o.a. de volgende kostenposten; (bruto)toelage, huisvesting, ziektekostenverzekering, woon-werkverkeer, dienstreizen, pensioen, arbeidsongeschiktheid, opleiding / scholing, verhuiskosten en werving nieuwe officieren."

***Lonen en Salarissen, sociale Lasten en pensioenpremies***

Dit betreft de personeelskosten van de medewerkers die door de Stichting Leger des Heils Dienstverlening zijn gedetacheerd bij het Kerkgenootschap Leger des Heils.

Het Kerkgenootschap Leger des Heils heeft voor haar werknemers een toegezegde pensioenregeling. Hiervoor in aanmerking komende werknemers hebben op de pensioengerechtigde leeftijd recht op een pensioen dat is gebaseerd op het gemiddeld verdiende loon berekend over de jaren dat de werknemer pensioen heeft opgebouwd. De verplichtingen, die voortvloeien uit deze rechten van haar personeel, zijn ondergebracht bij het bedrijfstakpensioenfonds Zorg en Welzijn. Het Kerkgenootschap Leger des Heils betaalt hiervoor premies waarvan de helft door de werkgever wordt betaald en de helft door de werknemer. De pensioenrechten worden jaarlijks geïndexeerd, indien en voor zover de dekkingsgraad van het pensioenfonds (het vermogen van het pensioenfonds gedeeld door haar financiële verplichtingen) dit toelaat. Per 1 januari 2015 gelden nieuwe regels voor pensioenfondsen. Daarbij behoort ook een nieuwe berekening van de dekkingsgraad. De 'nieuwe' dekkingsgraad is het gemiddelde van de laatste twaalf dekkingsgraden. Door een gemiddelde te gebruiken, zal de dekkingsgraad nu minder sterk schommelen. In december 2019 bedroeg de dekkingsgraad van bedrijfstakpensioenfonds Zorg en Welzijn 96,5%. Het vereiste niveau van de dekkingsgraad is 124,8%. De pensioenfondsen verwachten volgens het herstelplan hieraan

te gaan voldoen en voorzien geen noodzaak voor de aangesloten instellingen om extra stortingen te verrichten of om bijzondere premieverhogingen door te voeren. Het Kerkgenootschap Leger des Heils heeft geen verplichting tot het voldoen van aanvullende bijdragen in geval van een tekort bij het pensioenfonds, anders dan het effect van hogere toekomstige premies. Het Kerkgenootschap Leger des Heils heeft daarom alleen de verschuldigde premies tot en met het einde van het boekjaar in de jaarrekening verantwoord.

#### *Doorbelaste personeelskosten*

Dit betreft de doorbelasting van personeelskosten van het totaal aantal fte (tijdgelang) die zijn aangesteld buiten het Kerkgenootschap Leger des Heils.

Het verloop van het aantal Nederlandse officieren in binnen- en buitenland en het verloop van (gedetacheerde) werknemers binnen het kerkgenootschap is als volgt:				
	2018		2019	
	01-01	31-12	01-01	31-12
Kerkgenootschap:				
Korpsaanstelling	64,0	59,2	59,2	53,3
Overige aanstellingen	11,0	13,2	13,2	11,4
Zonder aanstelling	6,5	7,2	7,2	8,8
	<u>81,5</u>	<u>79,6</u>	<u>79,6</u>	<u>73,5</u>
(gedetacheerde) Werknemers	<u>22,4</u>	<u>19,3</u>	<u>19,3</u>	<u>25,9</u>
Totaal	<u>103,9</u>	<u>98,9</u>	<u>98,9</u>	<u>99,4</u>
Aanstellingen:				
Bestuur	4,7	3,8	3,8	3,8
Stichting Leger des Heils Dienstverlening	0,7	0,7	0,7	0,7
Kerkgenootschap	81,5	79,6	79,6	73,5
Stichting Leger des Heils Welzijns- & Gezondheidszorg	20,1	19,9	19,9	19,0
	<u>107,0</u>	<u>104,0</u>	<u>104,0</u>	<u>97,0</u>
Buitenland	<u>16,0</u>	<u>11,0</u>	<u>11,0</u>	<u>11,0</u>
Totaal	<u>123,0</u>	<u>115,0</u>	<u>115,0</u>	<u>108,0</u>

Bij de officieren is de uitstroom, als gevolg van pensionering, al meerdere jaren hoger dan de instroom.

#### **14. Afschrijvingen op vaste activa**

<i>De specificatie is als volgt:</i>	<b>Realisatie 2019</b>	<b>Begroting 2019</b>	<b>Realisatie 2018</b>
Materiële vaste activa	1.012	1.259	1.033
Boekresultaat materiële vaste activa	(668)	-	(82)
Totaal afschrijvingen op vaste activa	<u>344</u>	<u>1.259</u>	<u>951</u>

**15. Overige lasten**

<i>De specificatie is als volgt:</i>	<b>Realisatie 2019</b>	<b>Begroting 2019</b>	<b>Realisatie 2018</b>
<i>Huisvestingskosten:</i>			
Huur en erfpacht	1.169	1.424	1.180
Energie en water	631	525	507
Onderhoud	639	477	444
Belastingen en heffingen	203	148	24
Verzekeringen	106	52	104
Schoonmaakkosten	113	90	112
Doorberekeningen Stichting Leger des Heils Dienstverlening	170	211	217
Totaal huisvestingskosten	<u>3.030</u>	<u>2.927</u>	<u>2.588</u>
<i>Organisatiekosten:</i>			
Dienstreizen	196	214	201
Kosten transportmiddelen	42	55	17
Kantoorbenodigheden	221	199	277
Accountantskosten	61	35	37
Advieskosten	63	75	81
Kosten hard- en software	95	83	80
Telefoon en datalijnen	186	139	169
Bestuurskosten	545	546	714
Doorberekeningen Stichting Leger des Heils Dienstverlening	387	473	859
Overige organisatiekosten	164	170	151
Totaal organisatiekosten	<u>1.960</u>	<u>1.990</u>	<u>2.586</u>
<i>Activiteitskosten:</i>			
Activiteitskosten Nederland	1.426	1.967	1.498
Activiteitskosten internationale ontwikkelingsprojecten	1.428	2.546	1.896
Totaal activiteitskosten:	<u>2.854</u>	<u>4.513</u>	<u>3.394</u>
Totaal overige lasten	<u>7.844</u>	<u>9.430</u>	<u>8.568</u>

**Toelichting:**

De post huur en erfpacht is inclusief een bijdrage van de korpsen aan de voorziening onderhoud.

Onder de activiteitskosten zijn de directe kosten verantwoord van de diverse activiteiten, waaronder de hulpverlening aan mensen in geestelijke en/of sociale noodsituaties. Onder deze rubriek worden ook de kosten verantwoord voor rampenhulp en ontwikkelingsprojecten en bijdragen vanuit Nederland aan de zending.

**16. Bijdragen****Stichting Leger des Heils**

Op grond van afspraken binnen het Leger des Heils in Nederland ontvangt het Kerkgenootschap Leger des Heils jaarlijks van de Stichting Leger des Heils een bijdrage. Deze bijdrage bestaat uit een bedrag aan door de Stichting Leger des Heils ontvangen onbestemde inkomsten dat op basis van een verdeelsleutel wordt toegekend aan onder andere het Kerkgenootschap Leger des Heils en de afdeling Internationale Ontwikkelingssamenwerking. Daarnaast bestaat deze bijdrage uit een bedrag dat door Stichting Leger des Heils is ontvangen aan bestemde inkomsten voor het Kerkgenootschap Leger des Heils en de afdeling Internationale Ontwikkelingssamenwerking.

**Stichting Leger des Heils Dienstverlening**

Het bestuur van de Stichting Leger des Heils Dienstverlening heeft besloten om ten laste van de reserves van de Stichting Leger des Heils Dienstverlening een bijdrage toe te kennen aan het Kerkgenootschap Leger des Heils.

## Stichting Leger des Heils Fondsenwerving

Deze bijdrage bestaat uit het totaal aan bedragen die door Stichting Leger des Heils Fondsenwerving zijn ontvangen als bestemde inkomsten voor Kerkgenootschap Leger des Heils en de afdeling Internationale Ontwikkelings-samenwerking.

De bijdrage van de Stichting Fondsenwerving is in 2019 als volgt besteed.

Internationale Ontwikkeling & Samenwerking

	<u>2019</u>	<u>2018</u>
Kosten afdeling Internationale Ontwikkeling & Samenwerking	464.532	306.274
Mexico - W. Booth creative centre	59.032	-
Malawi - building community resilience	32.587	-
Oekraïne - Centre for Hope	29.856	29.786
Mali - Cadets training	27.795	-
Burundi - Noodhulp	25.641	-
Rwanda - Strenthening installment 2	20.607	-
Mozambique - Noodhulp	17.075	-
Congo - Noodhulp	8.547	-
Ghana - Noodhulp	8.547	-
Haiti - Noodhulp	8.547	-
Afrika - Capacity building	8.547	-
Burkina Faso - Change the game	2.300	-
Indonesië - Training cadet	476	-
Colombia - korps Can Christobal	380	-
Bangladesh - Vluchtelingen	-	41.668
Colombia - Noodhulp/Dakreparatie	-	61.058
Congo - Educatieprogramma - retour niet bestede gelden	-	10.336
Educatie	-	-
India - Noodhulp Cyclone	-	20.833
Indonesië - Senjarawi	-	500
Inkomensvoorziening	-	-
Italië - Noodhulp/Kantoorkosten	-	21.741
Mexico - Noodhulp	-	219.096
Nepal - Faciliteren onafhankelijkheid op het platteland	-	22.223
Noodhulp	-	-
Rwanda - Kinderprojecten	-	12.565
Tanzania - Capaciteitverhoging financiële afdeling	-	15.601
Zimbabwe - Water- en sanitaire voorzieningen	-	9.406
<i>Subtotaal Algemene middelen (vanuit continuïteitreserve)</i>	<u>714.468</u>	<u>771.088</u>
Brazilië - Kinder- en familieprogramma	46.032	-
Tanzania - Matumani surgery installment 2	14.950	-
Congo - Widow Empowerment (Majoor Bosshardtfonds)	-	22.500
India - Kolasib (Majoor Bosshardtfonds)	-	4.000
Tanzania - Surgery and Medical treatment (Fred de Ridderfonds)	-	16.195
<i>Subtotaal/Specifieke middelen (vanuit Fondsen op naam)</i>	<u>60.981</u>	<u>42.695</u>

	<b>2019</b>	<b>2018</b>
Mexico - W. Booth centre	85.838	-
Malawi - Building Community Resilience	33.712	40.240
Zimbabwe - Water- en sanitaire voorzieningen	21.367	32.261
Brazilië - Kinder- en familie programma	17.464	-
Costa Rica - Child protection handbook	12.393	-
Ghana - WASH	12.381	-
Haïti - Noodhulp	10.684	20.833
Kenia - Educatieprogramma	6.686	-
Mali - Kinderprojecten	2.627	7.675
Tanzania - diverse projecten	2.025	-
Tanzania - Matumani physical support	1.735	-
Indonesië - Senjarawi	490	-
Burkina Faso - Car advance	175	-
Educatie	-	-
Filipijnen - Childrens Home	-	6.583
Gezondheidszorg	-	-
Inkomensvoorziening	-	-
Italië - Noodhulp/Kantoorkosten	-	2.000
Noodhulp	-	-
Rwanda - Kayenzi	-	7.337
Slowakije - Opvang Roma	-	43.152
Tanzania - Desktop/Schooluniformen	-	7.023
Oekraïne - Afterschool program (terugbetaling i.v.m. sluiting)	(7.899)	-
<i>Subtotaal Specifieke middelen (vanuit bestemmingsfonds)</i>	<u>199.678</u>	<u>167.104</u>
Congo - Educatieprogramma	<u>51.693</u>	<u>11.281</u>
<i>Subtotaal Specifieke middelen (vanuit bestemmingsfonds Edukans)</i>	<u>51.693</u>	<u>11.281</u>
St.-Maarten - Noodhulp/Herstel onderdak	27.443	2.753
Kenia - Learning support	22.408	-
Bolivia - H. Williams hospital installment	20.338	-
Malawi - Mchinji centre	7.237	-
Tsjechië - Roma settlement	5.000	-
Educatie	-	-
Gezondheidszorg	-	-
Ghana - Aanschaf voertuig	-	397
Griekenland - Training vrijwilligers tbv kwetsbare vrouwen	-	3.287
Indonesië - Noodhulp	-	49.339
Inkomensvoorziening	-	-
Oekraïne - Humanitarian Assistance	-	(885)
<i>Subtotaal Specifieke middelen (vanuit bestemmingsfonds EO-Metterdaad)</i>	<u>82.425</u>	<u>54.891</u>
Indonesië - Noodhulp	<u>80.038</u>	<u>307.607</u>
<i>Subtotaal Specifieke middelen (vanuit bestemmingsfonds ICCO/ZOA Care)</i>	<u>80.038</u>	<u>307.607</u>
Totaal	<u>1.189.284</u>	<u>1.354.666</u>

Kerkelijke sociale hulpverlening

	<b>2019</b>	<b>2018</b>
<i>Specifieke middelen (vanuit fondsen op naam)</i>		
Scouting Nederland - materialen 3 locaties (Nienhuis-Hammer fonds)	3.500	-
Korps Eemland (Muziekfonds)	1.500	1.500
Korps Nieuwegein (Muziekfonds)	1.500	1.500
Korps Utrecht (Muziekfonds)	1.500	1.500
Korps Zeist (Muziekfonds)	1.500	1.500
<i>Subtotaal Specifieke middelen (vanuit fondsen op naam)</i>	<u>9.500</u>	<u>6.000</u>
<i>Specifieke middelen (vanuit bestemmingsfondsen (incl. Landelijke Collecte))</i>		
Dienstencentrum	164.888	60.178
Project Schuldhulpverlening	110.052	131.260
Dienstencentrum Alphen aan den Rijn - Buurtwerk	64.813	58.415
Korps Leiden - Buurtwerk	39.511	27.948
Korps Breda - Buurtwerk	39.329	31.447
Korps Eemland - Buurtwerk	36.107	39.138
Korps Valleistreek - Buurtwerk	31.549	30.440
Korps Dordrecht - Buurtwerk - Renovatie Kledingwinkel	23.212	21.691
Korps Amsterdam West - Buurtwerk	21.804	20.577
Korps Hilversum - Buurtwerk	21.787	40.455
Korps Eindhoven - Buurtwerk	17.548	18.724
Korps Kennemerland - Buurtwerk	17.451	19.604
Korps Haaglanden - Buurtwerk	17.449	20.157
Korps Apeldoorn - Buurtwerk	15.238	18.596
Korps Walcheren - Buurtwerk	14.862	12.616
Korps Zwolle - Buurtwerk	14.703	17.381
Huiskamerproject	13.341	5.918
Korps Almere - Buurtwerk	13.242	16.636
Korps Rotterdam Zuid - Buurtwerk	12.958	11.586
Korps Kampen - Buurtwerk	12.759	17.052
Korps Gouda - Buurtwerk	12.697	14.159
Korps Utrecht - Buurtwerk	12.544	12.781
Korps Almelo - Buurtwerk - Renovatie	12.206	19.114
Korps Vlaardingen - Buurtwerk	11.706	13.417
Korps Enschede - Buurtwerk	11.019	10.137
Korps Treebeek - Buurtwerk	10.833	11.275
Korps Lelystad - Buurtwerk	10.738	11.422
Korps Amsterdam Oost - Buurtwerk	10.455	8.892
Korps Harlingen - Buurtwerk	10.270	8.607
Korps Sneek - Buurtwerk	10.130	8.656
Korps Leeuwarden - Buurtwerk	9.712	12.351
Korps Elburg - Buurtwerk	9.588	9.106
Korps Zaandam - Buurtwerk	9.583	9.937
Korps Rotterdam-Oost - Buurtwerk	9.459	12.842
Korps Zeist - Buurtwerk	9.061	11.332
Korps Deventer - Buurtwerk	8.924	8.791
Korps Gorinchem - Buurtwerk	8.828	10.267
Korps Nijverdal - Buurtwerk	8.814	9.045
Korps Bovenkarspel - Buurtwerk	8.794	19.313
Korps Goes - Buurtwerk	8.479	7.779
Korps Arnhem - Buurtwerk	8.335	7.910
Korps Maassluis - Buurtwerk	7.922	6.685
Korps Spijkenisse - Buurtwerk	7.251	6.899
Korps Harderwijk - Buurtwerk	6.940	6.350
Korps Groningen - Buurtwerk	6.629	7.370
Korps Winschoten - Buurtwerk	6.606	7.264
Korps Den Helder - Buurtwerk	6.563	4.484
Korps Assen - Buurtwerk	6.509	6.383
Korps Emmen - Buurtwerk	5.795	4.532
Buitenpost Urk - Buurtwerk	5.537	5.637

<i>Specifieke middelen (vanuit bestemmingsfonds (incl.Landelijke Collecte)</i>	<b>2019</b>	<b>2018</b>
Korps Nieuwegein - Buurtwerk	5.386	5.179
Korps Alkmaar - Buurtwerk	5.140	13.984
Buitenpost Emmeloord - Buurtwerk	5.100	6.118
Korps Hoogeveen - Buurtwerk	4.957	5.468
Korps Meppel - Buurtwerk	4.605	4.134
Korps Zutphen - Buurtwerk	4.413	5.072
Korps Terneuzen - Buurtwerk	3.611	3.725
Korps Delfzijl - Buurtwerk	3.529	1.793
Korps Genemuiden - Buurtwerk	3.330	-
Korps Doesburg - Buurtwerk	3.207	3.653
Korps Helmond - Perron 3 - Buurtwerk	2.976	2.893
Korps Zoetermeer - Buurtwerk	2.722	4.550
Dienstencentrum Hoogezand - Buurtwerk	2.570	1.312
Dienstencentrum Steenwijk - Buurtwerk	2.510	2.038
Dienstencentrum Tholen - Buurtwerk	2.356	2.688
Evangelisatie NCD	642	-
Korps Winterswijk - Buurtwerk	422	4.685
Dienstencentrum Venlo - Buurtwerk	231	84.768
Korps Veendam - Buurtwerk	-	-
Ondersteunende taken	-	29.000
Scouting Leger des Heils Nederland	-	43.439
<i>Subtotaal Specifieke middelen (vanuit bestemmingsfonds (incl.Landelijke Collecte)</i>	<u>1.034.257</u>	<u>1.139.072</u>
Totaal	<u>1.043.757</u>	<u>1.145.072</u>

## **7. GEBEURTENISSEN NA BALANSDATUM**

De uitbraak van Covid-19 heeft zich in 2020 razendsnel ontwikkeld. Ook het werk van Kerkgenootschap Leger des Heils wordt geraakt door de overheidsmaatregelen van 'social distancing'. Kerkgenootschap Leger des Heils blijft haar werk zo goed als mogelijk uitvoeren met extra maatregelen, waar nodig en mogelijk.

In dit stadium zijn de gevolgen voor het operationele werk en de resultaten beperkt, hetgeen vertrouwen geeft dat de continuïteit van de organisatie gewaarborgd is.

Voor een verdere toelichting wordt verwezen naar 'Gevolgen van Covid-19 voor Kerkgenootschap Leger des Heils' (opgenomen onder Grondslagen van de financiële verslaggeving).



## 8. VERANTWOORDING BEZOLDIGINGEN

Tabel verantwoording bezoldiging bestuurders en operationeel directeur					
		2019	2019	2019	2019
1	Naam	Commissioner H. Tvedt	Kolonel H.Andersen	Lt.kolonel J.A. den Hollander	Majoor R.W.E de Vree
2	Aard bestuurder	Voorzitter	Vice-voorzitter	Penningmeester	Operationeel directeur
2a	Functie	Commandant	Chef-secretaris	Financieel secretaris	Veldsecretaris
3	Periode in dienst	1/1/2019 - 31/12/2019	1/1/2019 - 31/12/2019	1/1/2019 - 31/12/2019	1/1/2019 - 31/12/2019
4	Voorzitter (J = ja, N = nee)	J	N	N	N
5	Periode in dienst als voorzitter	n.v.t.	n.v.t.	n.v.t.	n.v.t.
6	Beëindiging dienstverband ultimo verslagjaar (J = ja, N = nee)	N	N	N	N
7	Afspraken werktijden (J = ja, N = nee)	J	J	J	J
8	Deeltijdfactor (percentage)	1	1	1	1
9	Brutosalaris *)	49.146	40.694	32.669	36.323
10	Bruto-onkostenvergoeding *)				
10a	Bijdrage in kosten van levensonderhoud *)				
11	Werkgeversbijdrage emolumenten *)	7.374	3.189	6.167	6.218
12	Werkgeversbijdrage pensioen, VUT *)	10.862	10.862	10.862	10.862
13	Ontslagvergoedingen *)				-
14	Bonussen *)				-
15	Totaal bruto-inkomen (totaal van de regels 9 tot en met 14) *)	67.382	54.745	49.698	53.403
16	Cataloguswaarde auto van de zaak *)	32.410	31.122	45.270	28.990
17	Eigen bijdrage auto van de zaak *)	375	900	900	900
18	Belastbaar looninkomen *)				

\*) Het Kerkgenootschap Leger des Heils is een onderdeel van het Leger des Heils in Nederland. Het Leger des Heils in Nederland maakt deel uit van de internationale organisatie The Salvation Army. De Territoriaal Commandant van het Leger des Heils in Nederland is benoemd door de Generaal van The Salvation Army. Hij vervult naast zijn dagelijkse activiteit in meerdere juridische entiteiten van het Leger des Heils in Nederland een onbezoldigde bestuursfunctie in het kerkgenootschap Leger des Heils. De bezoldiging voor zijn dagelijkse werkzaamheden is opgenomen in de verslaggeving van de Stichting Leger des Heils. Deze wordt gepubliceerd in het Algemeen jaarverslag van het Leger des Heils.

\*) De leden van het bestuur en de operationeel directeur van het Kerkgenootschap zijn officier van het Leger des Heils. De werkzaamheden door officieren van het Leger des Heils geschieden niet op basis van een dienstbetrekking, doch op grond van een gelofte. Vanaf het tijdstip waarop een officier de gelofte heeft afgelegd om zijn verdere leven in dienst van het Leger des Heils te stellen, neemt het Leger des Heils de verplichting op zich in zijn materiële behoeften te voorzien. Daartoe ontvangen officieren een maandelijks toelage. Naast deze toelage ontvangt een officier de volgende emolumenten: er wordt in zijn huisvesting voorzien en er worden ter dekking van de uitkeringen bij ziekte, langdurige arbeidsongeschiktheid en pensionering (retraite), op basis van een omslagstelsel voor de ziekenkas officieren en op basis van actuariële berekeningen voor het retraitefonds, bijdragen in deze fondsen gestort. De voornoemde emolumenten zijn in dit overzicht opgenomen als "bijdrage in kosten van levensonderhoud".

## **9. BESTEMMING EXPLOITATIERESULTAAT**

Behalve door de eigen inkomstenstromen worden de exploitatielasten van het Kerkgenootschap gefinancierd door bijdragen van de Stichting Leger des Heils en de Stichting Leger des Heils Fondsenwerving. Het resultaat is verdeeld volgens de resultaatverdeling als opgenomen in de staat van baten en lasten 2019 van de jaarrekening.

### **III. OVERIGE GEGEVENS**

**Controleverklaring van de onafhankelijke accountant**

De controleverklaring is opgenomen op de volgende pagina.



## *Controleverklaring van de onafhankelijke accountant*

Aan: het bestuur van Kerkgenootschap Leger des Heils

---

### *Verklaring over de jaarrekening 2019*

---

#### *Ons oordeel*

Naar ons oordeel geeft de jaarrekening van Kerkgenootschap Leger des Heils ('het kerkgenootschap') een getrouw beeld van de grootte en de samenstelling van het vermogen van het kerkgenootschap op 31 december 2019 en van het resultaat over 2019 in overeenstemming met Richtlijn 640 'Organisaties zonder winststreven' van de Nederlandse Raad voor de Jaarverslaggeving (RJ 640).

#### *Wat we hebben gecontroleerd*

Wij hebben de in dit financieel jaarverslag opgenomen jaarrekening 2019 van Kerkgenootschap Leger des Heils te Almere gecontroleerd.

De jaarrekening bestaat uit:

- de balans per 31 december 2019;
- de staat van baten en lasten over 2019;
- het kasstroomoverzicht over 2019; en
- de toelichting met de gehanteerde grondslagen voor financiële verslaggeving en overige toelichtingen.

Het stelsel voor financiële verslaggeving dat is gebruikt voor het opmaken van de jaarrekening is RJ 640.

---

#### *De basis voor ons oordeel*

Wij hebben onze controle uitgevoerd volgens Nederlands recht, waaronder ook de Nederlandse controlestandaarden vallen. Onze verantwoordelijkheden op grond hiervan zijn beschreven in de paragraaf 'Onze verantwoordelijkheden voor de controle van de jaarrekening'.

Wij vinden dat de door ons verkregen controle-informatie voldoende en geschikt is als basis voor ons oordeel.

#### *Onafhankelijkheid*

Wij zijn onafhankelijk van Kerkgenootschap Leger des Heils zoals vereist in de Verordening inzake de onafhankelijkheid van accountants bij assuranceopdrachten (ViO) en andere voor de opdracht relevante onafhankelijkheidsregels in Nederland. Verder hebben wij voldaan aan de Verordening gedrags- en beroepsregels accountants (VGBA).

*TUKXMQJA2M4S-477169697-1297*

---

*PricewaterhouseCoopers Accountants N.V., Thomas R. Malthusstraat 5, 1066 JR Amsterdam, Postbus 90357, 1006 BJ Amsterdam*

*T: 088 792 00 20, F: 088 792 96 40, [www.pwc.nl](http://www.pwc.nl)*

'PwC' is het merk waaronder PricewaterhouseCoopers Accountants N.V. (KvK 34180285), PricewaterhouseCoopers Belastingadviseurs N.V. (KvK 34180284), PricewaterhouseCoopers Advisory N.V. (KvK 34180287), PricewaterhouseCoopers Compliance Services B.V. (KvK 51414406), PricewaterhouseCoopers Pensions, Actuarial & Insurance Services B.V. (KvK 54226368), PricewaterhouseCoopers B.V. (KvK 34180289) en andere vennootschappen handelen en diensten verlenen. Op deze diensten zijn algemene voorwaarden van toepassing, waarin onder meer aansprakelijkheidsvoorwaarden zijn opgenomen. Op leveringen aan deze vennootschappen zijn algemene inkoopvoorwaarden van toepassing. Op [www.pwc.nl](http://www.pwc.nl) treft u meer informatie over deze vennootschappen, waaronder deze algemene (inkoop)voorwaarden die ook zijn gedeponereerd bij de Kamer van Koophandel te Amsterdam.




---

### ***Benadrukking van de onzekerheid in verband met de effecten van het coronavirus (Covid-19)***

Wij wijzen op de toelichting in de alinea gevolgen van Covid-19 voor Kerkgenootschap Leger des Heils onder de grondslagen van de financiële verslaggeving en gebeurtenissen na balansdatum in de toelichting van de jaarrekening waarin het bestuur de mogelijke invloed en gevolgen van het coronavirus (Covid-19) op het kerkgenootschap en op de omgeving waarin het kerkgenootschap opereert alsmede de genomen en geplande maatregelen om met deze gebeurtenissen en omstandigheden om te gaan heeft beschreven. In deze toelichting is ook beschreven dat er nog steeds onzekerheden bestaan en dat het daarom op dit moment redelijkerwijs niet goed mogelijk is om de toekomstige effecten in te schatten. Ons oordeel is niet aangepast met betrekking tot deze aangelegenheid.

---

### ***Verklaring over de in het financieel jaarverslag opgenomen andere informatie***

Naast de jaarrekening en onze controleverklaring daarbij, omvat het financieel jaarverslag andere informatie, die bestaat uit:

- het bestuursverslag;
- de overige gegevens; en
- de bijlagen.

Op grond van onderstaande werkzaamheden zijn wij van mening dat de andere informatie:

- met de jaarrekening verenigbaar is en geen materiële afwijkingen bevat;
- alle informatie bevat die op grond van RJ 640 is vereist.

Wij hebben de andere informatie gelezen en hebben op basis van onze kennis en ons begrip, verkregen vanuit de jaarrekeningcontrole of anderszins, overwogen of de andere informatie materiële afwijkingen bevat.

Met onze werkzaamheden hebben wij voldaan aan de vereisten in de Nederlandse Standaard 720. Deze werkzaamheden hebben niet dezelfde diepgang als onze controlewerkzaamheden bij de jaarrekening.

Het bestuur is verantwoordelijk voor het opstellen van de andere informatie, waaronder het bestuursverslag in overeenstemming met RJ 640.

---

### ***Verantwoordelijkheden met betrekking tot de jaarrekening en de accountantscontrole***

#### ***Verantwoordelijkheden van het bestuur voor de jaarrekening***

Het bestuur is verantwoordelijk voor:

- het opmaken en het getrouw weergeven van de jaarrekening in overeenstemming met RJ 640; en voor
- een zodanige interne beheersing die het bestuur noodzakelijk acht om het opmaken van de jaarrekening mogelijk te maken zonder afwijkingen van materieel belang als gevolg van fouten of fraude.



Bij het opmaken van de jaarrekening moet het bestuur afwegen of het kerkgenootschap in staat is om haar werkzaamheden in continuïteit voort te zetten. Op grond van genoemde verslaggevingsstelsel moet het bestuur de jaarrekening opmaken op basis van de continuïteitsveronderstelling, tenzij het bestuur het voornemen heeft om het kerkgenootschap te liquideren of de bedrijfsactiviteiten te beëindigen of als beëindiging het enige realistische alternatief is. Het bestuur moet gebeurtenissen en omstandigheden waardoor gereede twijfel zou kunnen bestaan of het kerkgenootschap haar bedrijfsactiviteiten kan voortzetten, toelichten in de jaarrekening.

---

### ***Onze verantwoordelijkheden voor de controle van de jaarrekening***

Onze verantwoordelijkheid is het zodanig plannen en uitvoeren van een controleopdracht dat wij daarmee voldoende en geschikte controle-informatie verkrijgen voor het door ons af te geven oordeel.

Onze doelstellingen zijn een redelijke mate van zekerheid te verkrijgen over de vraag of de jaarrekening als geheel geen afwijking van materieel belang bevat als gevolg van fraude of van fouten en een controleverklaring uit te brengen waarin ons oordeel is opgenomen. Een redelijke mate van zekerheid is een hoge mate maar geen absolute mate van zekerheid waardoor het mogelijk is dat wij tijdens onze controle niet alle afwijkingen van materieel belang ontdekken.

Afwijkingen kunnen ontstaan als gevolg van fraude of fouten en zijn materieel indien redelijkerwijs kan worden verwacht dat deze, afzonderlijk of gezamenlijk, van invloed kunnen zijn op de economische beslissingen die gebruikers op basis van deze jaarrekening nemen. De materialiteit beïnvloedt de aard, timing en omvang van onze controlewerkzaamheden en de evaluatie van het effect van onderkende afwijkingen op ons oordeel.

Een meer gedetailleerde beschrijving van onze verantwoordelijkheden is opgenomen in de bijlage bij onze controleverklaring.

Amsterdam, 17 juni 2020  
PricewaterhouseCoopers Accountants N.V.

Origineel getekend door drs. M.J.A. Koedijk RA RE




---

## ***Bijlage bij onze controleverklaring over de jaarrekening 2019 van Kerkgenootschap Leger des Heils***

---

In aanvulling op wat is vermeld in onze controleverklaring hebben wij in deze bijlage onze verantwoordelijkheden voor de controle van de jaarrekening nader uiteengezet en toegelicht wat een controle inhoudt.

### ***De verantwoordelijkheden van de accountant voor de controle van de jaarrekening***

Wij hebben deze accountantscontrole professioneel-kritisch uitgevoerd en hebben waar relevant professionele oordeelsvorming toegepast in overeenstemming met de Nederlandse controlestandaarden, ethische voorschriften en de onafhankelijkheidseisen. Onze controle bestond onder andere uit:

- Het identificeren en inschatten van de risico's dat de jaarrekening afwijkingen van materieel belang bevat als gevolg van fouten of fraude, het in reactie op deze risico's bepalen en uitvoeren van controlewerkzaamheden en het verkrijgen van controle-informatie die voldoende en geschikt is als basis voor ons oordeel. Bij fraude is het risico dat een afwijking van materieel belang niet ontdekt wordt groter dan bij fouten. Bij fraude kan sprake zijn van samenspanning, valsheid in geschrifte, het opzettelijk nalaten transacties vast te leggen, het opzettelijk verkeerd voorstellen van zaken of het doorbreken van de interne beheersing.
- Het verkrijgen van inzicht in de interne beheersing die relevant is voor de controle met als doel controlewerkzaamheden te selecteren die passend zijn in de omstandigheden. Deze werkzaamheden hebben niet als doel om een oordeel uit te spreken over de effectiviteit van de interne beheersing van het kerkgenootschap.
- Het evalueren van de geschiktheid van de gebruikte grondslagen voor financiële verslaggeving en het evalueren van de redelijkheid van schattingen door het bestuur en de toelichtingen die daarover in de jaarrekening staan.
- Het vaststellen dat de door het bestuur gehanteerde continuïteitsveronderstelling aanvaardbaar is. Ook op basis van de verkregen controle-informatie vaststellen of er gebeurtenissen en omstandigheden zijn waardoor gereede twijfel zou kunnen bestaan of het kerkgenootschap haar bedrijfsactiviteiten in continuïteit kan voortzetten. Als wij concluderen dat er een onzekerheid van materieel belang bestaat, zijn wij verplicht om aandacht in onze controleverklaring te vestigen op de relevante gerelateerde toelichtingen in de jaarrekening. Als de toelichtingen inadequaat zijn, moeten wij onze verklaring aanpassen. Onze conclusies zijn gebaseerd op de controle-informatie die verkregen is tot de datum van onze controleverklaring. Toekomstige gebeurtenissen of omstandigheden kunnen er echter toe leiden dat een organisatie haar continuïteit niet langer kan handhaven.
- Het evalueren van de presentatie, structuur en inhoud van de jaarrekening en de daarin opgenomen toelichtingen en het evalueren of de jaarrekening een getrouw beeld geeft van de onderliggende transacties en gebeurtenissen.

Wij communiceren met het bestuur onder andere over de geplande reikwijdte en timing van de controle en over de significante bevindingen die uit onze controle naar voren zijn gekomen, waaronder eventuele significante tekortkomingen in de interne beheersing.



## **IV. BIJLAGEN**

Kerkgenootschap Leger des Heils  
Internationale Ontwikkelingssamenwerking

<b>STAAT VAN BATEN EN LASTEN OVER 2019</b>			
	<b>Realisatie 2019</b>	<b>Begroting 2019</b>	<b>Realisatie 2018</b>
<b>BATEN</b>			
Baten als tegenprestatie voor levering van producten en/diensten	-	-	-
Subsidiebatens	-	-	-
Sponsorbijdragen	-	-	-
Giftens en batens uit eigen fondsenwerving	-	-	-
Financiële batens	-	-	-
Overige batens	-	-	-
Bijdrage van centrale afdeling	-	-	-
<b><u>SOM DER BATEN</u></b>	<u>-</u>	<u>-</u>	<u>-</u>
<b><u>LASTEN</u></b>			
Inkoopwaarde van geleverde producten	-	-	-
Personeelskosten	641	669	609
Afschrijvingens op vaste activa	-	-	1
Verstreckte subsidies op giften	-	-	-
Financiële lastens	-	-	-
Huisvestingskosten	33	45	50
Organisatiekosten	124	170	183
Activiteitskosten	1.428	2.546	1.896
<b><u>SOM DER LASTEN</u></b>	<u>2.225</u>	<u>3.430</u>	<u>2.739</u>
<b><u>EXPLOITATIERESULTAAT</u></b>	<u>(2.225)</u>	<u>(3.430)</u>	<u>(2.739)</u>
Bijdrage Stichting Leger des Heils	1.036	1.393	1.385
Bijdrage Stichting Leger des Heils Fondsenwerving	1.189	2.037	1.355
<b><u>SALDO</u></b>	<u>-</u>	<u>-</u>	<u>-</u>

In de begroting 2020 is geen rekening gehouden met de Covid-19 gevolgen.



