

Stichting Leger des Heils
ReShare

Jaarverslag 2018



Stichting Leger des Heils ReShare
Postbus 6083
4900 HB Oosterhout
0800 0322
www.legerdesheils.nl



INHOUDSOPGAVE

Bestuursverslag	5
1. Uitgangspunten verslaggeving	6
2. Profiel van de organisatie	7
2.1 Algemene identificatiegegevens en doelstelling	7
2.2 Structuur	8
2.3 Kernactiviteiten	9
3. Relatie met de belanghebbenden, milieu en duurzaamheid	9
4. Toezicht, Bestuur en Medezeggenschap	11
4.1 Governance	11
4.2 Toezichthoudend orgaan	12
4.3 Bestuur	12
4.4 Medezeggenschap	12
4.5 Externe accountant	13
5. Beleid, inspanningen en prestaties	13
5.1 Ontwikkelingen	13
5.2 Besteed aan doelstelling	14
5.3 Personeel	14
5.4 Kwaliteit	16
5.5 Financiën	17
5.6 Risico's en onzekerheden	19
5.7 Vooruitzichten	19
 Jaarrekening 2018	 23
Balans per 31 december 2018	24
Staat van baten en lasten over 2018	25
Grondslagen van waardering en resultaatbepaling	26
Toelichting op de balans	33
Toelichting op de staat van baten en lasten	40
 Overige gegevens	 45
Vaststelling en goedkeuring jaarrekening	46
Resultaatbestemming	46
Gebeurtenissen na balansdatum	46
Controleverklaring van de onafhankelijke accountant	47
 Bijlagen	 51
Nevenfuncties leden Raad van Toezicht per 31 december 2018.	52

I. BESTUURSVERSLAG

1. Uitgangspunten verslaggeving

Dit jaarverslag heeft betrekking op Stichting Leger des Heils ReShare statutair gevestigd te Almere en kantoorhoudende te Utrecht. Dit verslag wordt opgesteld om zowel maatschappelijk als intern binnen de organisatie, verantwoording af te leggen over de activiteiten van de stichting en de inzet van de hiermee samenhangende middelen.

De gegevens voor dit jaarverslag zijn afkomstig uit interne rapportages binnen Stichting Leger des Heils ReShare. Deze rapportages worden geverifieerd door middel van interne controles.

Dit jaarverslag is in mei 2019 opgesteld onder verantwoordelijkheid van de Stichtingsdirectie van Stichting Leger des Heils ReShare en betreft het gehele kalenderjaar (=boekjaar) 2018. Het jaarverslag bestaat uit een bestuursverslag, de jaarrekening, overige gegevens en bijlagen. De in het jaardocument opgenomen jaarrekening is opgesteld met in achtneming van BW Boek 2 titel 9 en de Richtlijnen voor de jaarverslaggeving, met Richtlijn 650 voor fondsenwervende organisaties in het bijzonder.

Het jaarverslag van Stichting Leger des Heils ReShare wordt gepubliceerd op de website www.legerdesheils.nl.

Stichting Leger des Heils ReShare en Stichting Leger des Heils Dienstverlening vormen samen een groep. Omdat de Raad van Toezicht en de Stichtingsdirectie van Stichting Leger des Heils ReShare statutair bestaat uit dezelfde personen als die van de Raad van Toezicht en de Stichtingsdirectie van Stichting Leger des Heils de Dienstverlening, is Stichting Leger des Heils Dienstverlening het groepshoofd. Door Stichting Leger des Heils Dienstverlening wordt een jaarverslag opgesteld welke bestaat uit een bestuursverslag, een enkelvoudige jaarrekening en een geconsolideerde jaarrekening. Het jaarverslag van Stichting Leger des Heils Dienstverlening wordt gepubliceerd op de website www.legerdesheils.nl.

Stichting Leger des Heils ReShare en Stichting Leger des Heils Dienstverlening zijn onderdeel van het Leger des Heils in Nederland. Ten behoeve van het publiek wordt een (publieks) jaarverslag van het Leger des Heils in Nederland opgesteld. In dit (publieks) jaarverslag worden gegevens opgenomen welke zijn ontleend aan het jaarverslag van Stichting Leger des Heils Dienstverlening. Het (publieks) jaarverslag van het Leger des Heils in Nederland wordt breed verspreid en gepubliceerd op de website www.legerdesheils.nl.

2. Profiel van de organisatie

2.1 Algemene identificatiegegevens en doelstelling

Naam rechtspersoon:	Stichting Leger des Heils ReShare
Bezoekadres:	Koopvaardijweg 15, Oosterhout
Postadres	Postbus 6083, 4900 HB Oosterhout
Telefoonnummer:	0800 0322
E-mailadres:	info@reshare.nl
Internetpagina:	www.legerdesheils.nl
Nummer Kamer van Koophandel:	39086449

Doelstelling

Stichting Leger des Heils ReShare (hierna: ReShare) is onderdeel van het Leger des Heils. ReShare heeft binnen het Leger des Heils een specifieke rol. ReShare heeft als doel de herbestemming van goederen, het doen van betalingen aan het Leger des Heils, als schenking of anderszins, alsmede het verrichten van alle op verkoop gerichte activiteiten van het Leger des Heils. Dit doel tracht ReShare te realiseren door:

- a) het inzamelen van gebruikte goederen, waaronder textiel en schoenen;
- b) het distribueren of ter beschikking stellen van de ingezamelde goederen;
- c) het creëren van werkaanbod voor cliënten van het Leger des Heils of andere personen in kwetsbare posities en met een afstand tot de arbeidsmarkt;
- d) het al dan niet in eigen winkels (door)verkoopen van (ingezamelde) goederen;
- e) het samenwerken met sponsors en bedrijven die de doelstelling van de Stichting ondersteunen en door hun samenwerking met de Stichting vorm geven aan duurzaam en maatschappelijk verantwoord ondernemen;
- f) het op een milieubewuste manier hergebruiken en recyclen van ingezamelde goederen;
- g) het verstrekken van noodhulp in binnen- en buitenland, alsmede het verrichten van commerciële activiteiten en alles dat met het hiervoor genoemde verband houdt of daartoe bevorderlijk kan zijn, alles in de ruimste zin van het woord.

Missie Leger des Heils

Het Leger des Heils is een internationale beweging en behoort tot de universele christelijke Kerk. Zijn boodschap is gebaseerd op de Bijbel. Zijn dienstverlening wordt gestimuleerd door de liefde tot God. Zijn opdracht is het evangelie van Jezus Christus te prediken en in zijn naam menselijke nood te lenigen zonder enige vorm van discriminatie.

Geschiedenis

De godsdienstige organisatie The Salvation Army is in 1865 in Londen gestart door de Engelse methodistenpredikant William Booth. Het Engeland van zijn dagen kenmerkte zich door industrialisatie en kapitalisme. Grote groepen arbeiders leefden in armoede en zochten een uitvlucht in de alcohol.

William Booth richtte zich als rondreizend evangelist in het bijzonder op deze onderklasse. Hij zag in dat hij zijn publiek niet van Gods liefde kon overtuigen, zonder iets van deze liefde te laten zien. Behalve dat hij het evangelie predikte, bood hij daarom praktische hulp. 'Een lege maag heeft geen oren', verklaarde Booth.

De naam The Salvation Army stamt uit 1878. Daarvoor heette de beweging The Christian Mission. Toen één van de betrokkenen de organisatie in een artikel wilde omschrijven als 'a volunteer army' (een leger van vrijwilligers), maakte Bramwell Booth (de zoon van de oprichter) daartegen bezwaar. William Booth verving het woord 'volunteer' door 'Salvation'.

Het Leger des Heils werkt sinds 8 mei 1887 in Nederland. In de loop der jaren kent de organisatie als gevolg van maatschappelijke ontwikkelingen (wereldoorlogen, veranderende wetgeving in Nederland) diverse kerkelijke en/of juridische statussen, soms naast elkaar bestaand. Vanwege subsidiering van maatschappelijke activiteiten door overheidsinstanties en vanuit publieke fondsenwerving, ontstaat de behoefte duidelijkheid te verkrijgen over de vraag of het Leger des Heils een stichting of een kerkgenootschap is. In 1984 wordt vastgesteld dat het Leger des Heils (op dat moment) een

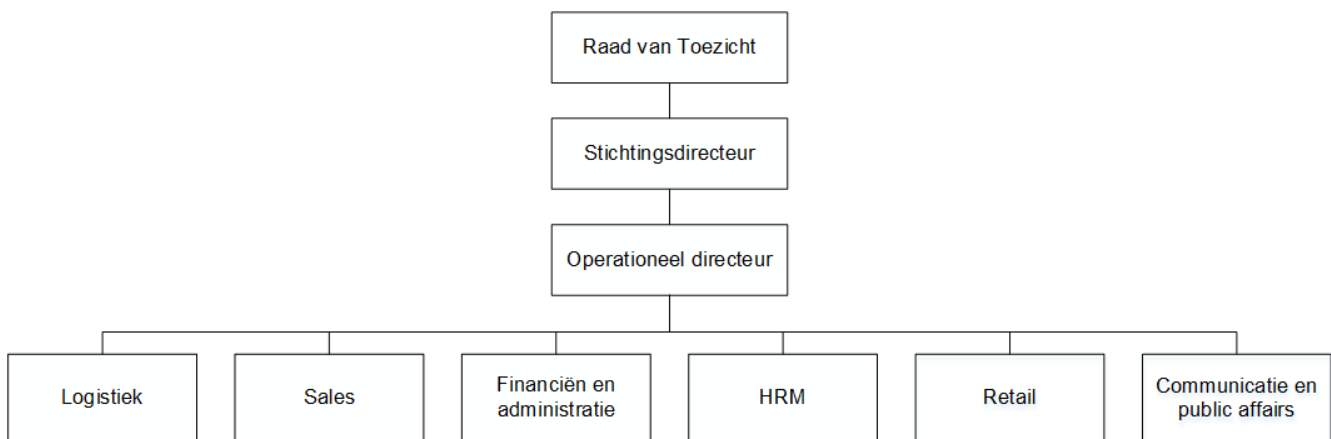
kerkgenootschap is. Vanwege de eisen van subsidiegevers en het Centraal Archief voor het inzamelingswezen (voorganger van het huidige Centraal Bureau Fondsenwerving), is een juridische herstructurering van het Leger des Heils noodzakelijk.

Op 27 december 1988 zijn de diverse activiteiten, taken en bijbehorende middelen van het Leger des Heils in Nederland toegekend aan verschillende daartoe opgerichte rechtspersonen en het reeds bestaande kerkgenootschap. Deze juridische structuur werd operationeel op 1 januari 1990. Samen, ook met de daarna opgerichte rechtspersonen, vormen deze juridische entiteiten het Leger des Heils in Nederland.

2.2 Structuur

Stichting Leger des Heils ReShare werkt volgens het 'Raad van Toezicht-model'. ReShare heeft een Stichtingsdirectie en een Raad van Toezicht (zie ook hoofdstuk 4). De Stichtingsdirectie wordt ondersteund door een de Operationeel directeur. De Operationeel directeur is verantwoordelijk voor zowel de inhoudelijke als de financiële bedrijfsvoering van ReShare. De Operationeel directeur legt over het gevoerde beleid verantwoording af aan de Stichtingsdirectie. De Operationeel directeur geeft leiding aan het managementteam ReShare.

De organisatiestructuur is ultimo 2018 als volgt:



Verbonden partijen

Stichting Leger des Heils ReShare is onderdeel van het Leger des Heils in Nederland. De verschillende entiteiten van het Leger des Heils in Nederland maken deel uit van de Internationale organisatie 'The Salvation Army', gevestigd in Londen. Het Leger des Heils in Nederland acht zich in beginselen, leer en bestuursvorm aan de internationale orders en reglementen van The Salvation Army. Deze zijn verankerd in de statuten van de verschillende Leger des Heils rechtspersonen in Nederland.

Naast Stichting Leger des Heils ReShare bestaat het Leger des Heils in Nederland uit de volgende rechtspersonen:

- Stichting Leger des Heils Dienstverlening
- Stichting Leger des Heils Welzijns- en Gezondheidszorg
- Stichting Leger des Heils Jeugdbescherming & Reclustering
- Kerkgenootschap Leger des Heils
- Stichting Leger des Heils Fondsenwerving
- Stichting Leger des Heils
- Stichting Majoor Bosshardtprins voor een betere samenleving
- Scouting vereniging Leger des Heils

Naar aanleiding van de constatering van een governance-commissie dat sprake was van te weinig centrale sturing op de gezamenlijke missie en strategische koers van het Leger des Heils als geheel, zijn de rechtspersonen van het Leger des Heils in april 2017 een 'One Army'-raamovereenkomst aangegaan. Hierin zijn de afspraken vastgelegd over de 'groepsaangelegenheden' van het Leger des Heils in Nederland. In de 'One Army'-raamovereenkomst is de 'Territoriale Raad' aangewezen als het

orgaan dat de samenhang (groepsbelang) van het Leger des Heils in Nederland als geheel bevordert en bewaakt en dat daartoe als coördinerend en richtinggevend orgaan fungeert.

2.3 Kernactiviteiten

Via ReShare zamelt het Leger des Heils in Nederland sinds jaar en dag gebruikte kleding in. Textielinzameling is voor ons een middel om onze doelen voor mens en milieu te realiseren. Het textiel wordt, meestal via de bekende kledingcontainers, ingezameld in gemeenten. Daarnaast zamelt ReShare textiel in bij scholen en verenigingen en rechtstreeks via de korpsen (geloofsgemeenschappen), buurtcentra en tweedhandskledingwinkels van het Leger des Heils.

ReShare verwijdert het afval uit het ingezamelde textiel en brengt een grove scheiding aan tussen gebruikte kleding, overig textiel, schoenen e.d. Een deel van de ingezamelde kleding sorteert ReShare zelf: herdraagbare kleding wordt verkocht in onze winkels aan mensen die rond moeten komen van een laag inkomen of we verstrekken dit gratis aan mensen in nood. Niet-gesorteerde kleding wordt verkocht aan organisaties die in minder welvarende landen gebruikte kleding verkopen of aan andere sorteerbeijven. Het niet-herbruikbare textiel wordt verkocht aan organisaties die hiervoor andere toepassingen hebben. Met onze sorteeractiviteiten en winkels creëren we werk voor mensen met een afstand tot de arbeidsmarkt. Indien er een positief resultaat wordt behaald uit de netto-opbrengsten van alle verkoopactiviteiten, verstrekt ReShare financiële bijdragen aan de ongesubsidieerde activiteiten van het Leger des Heils.

3. Relatie met de belanghebbenden, milieu en duurzaamheid

ReShare onderkent een aantal (groepen van) belanghebbenden.

Burgers en bedrijven

De relatie met bezoekers van de ReShare Stores wordt onderhouden door daartoe aangewezen medewerkers. ReShare heeft eigen websites: www.reshare.nl en www.resharestore.nl. Op deze websites staat relevante informatie over locaties van kledingcontainers, adressen van vestigingen en bedrijfsvoering. Deze websites worden dagelijks bijgewerkt met het laatste nieuws. Daarnaast kunnen mensen zich abonneren op de nieuwsbrief. Wij benaderen mensen actief via social media (Facebook/Twitter). Indien burgers vragen hebben over inzameling van textiel, kunnen ze bellen naar een gratis 0800-nummer. Ze komen via een eenvoudig keuzemenu terecht bij onze klantenservice, waar men verder wordt geholpen.

Samenwerkingsrelaties

De Operationeel directeur initieert en onderhoudt, samen met daartoe aangewezen medewerkers, de relatie met de diverse samenwerkingspartners en brancheorganisaties.

Gemeenten

ReShare heeft vergunning/toestemming nodig van gemeenten om textiel in te zamelen. De Operationeel directeur en daartoe aangewezen medewerkers onderhouden deze relatie met gemeenten.

Afnemers en leveranciers

Met een aantal afnemers en leveranciers zijn, op basis van overeenkomsten, langdurige relaties (anders dan op incidentele basis) aangegaan. De Operationeel directeur en/of daartoe aangewezen medewerkers onderhouden de relatie met de betreffende afnemer/leverancier en evalueren periodiek de prijs/kwaliteitverhouding en de relatie.

Medewerkers

Leidinggevenden bespreken met individuele medewerkers de voortgang van de dagelijkse werkzaamheden en de omstandigheden waaronder dit gebeurt. Tijdens afdelingsoverleggen en personeelsbijeenkomsten worden ontwikkelingen binnen de afdeling en/of de stichting besproken. Op stichtingsniveau fungeert een ondernemingsraad die overlegt met de Stichtingsdirecteur.

Werkeenheden en afdelingen van Leger des Heils entiteiten

De relatie met de diverse werkeenheden en afdelingen van Leger des Heils entiteiten wordt, onder verantwoordelijkheid van de Operationeel directeur, onderhouden met hiervoor aangewezen medewerkers.

Leger des Heils in Nederland

De Territoriale Raad heeft (o.a.) tot taak om de samenhang van het Leger des Heils in Nederland als geheel te bevorderen en bewaken en als coördinerend en richtinggevend orgaan te fungeren. Binnen de Territoriale Raad stemmen de bestuurders van de verschillende juridische entiteiten van het Leger des Heils het strategisch beleid en de richting en koers van het Leger des Heils als geheel af. De Stichtingsdirecteur van ReShare heeft zitting in de Territoriale Raad.

Milieu en duurzaamheid

De kledingindustrie is een van de meest vervuilende industrieën. Onder invloed van zowel een groeiend bewustzijn van het publiek als de toenemende (milieu) eisen die lokale, nationale en Europese overheden stellen aan de inzameling, verwerking van afval en gebruikt textiel in het bijzonder, ontstaat er meer behoefte aan het sorteren van gebruikt textiel. Voor hergebruik, voor recycling, voor een betere verwerking van reststromen, ter voorkoming van export van onbruikbare reststromen. ReShare gaat meer en meer gebruikt textiel sorteren en verkopen en op zoek naar andere afzetkanalen voor deze hoogwaardiger producten.

ReShare heeft een eigen Retailketen: de ReShare Stores. Deze winkels, verspreid door het hele land, bieden ons de kans gebruikte kwaliteitskleding lokaal te verkopen voor mensen met een smalle beurs. ReShare versterkt de samenwerking met de bestaande tweedehandskledingwinkels van de andere Leger des Heils entiteiten, waarbij ReShare faciliteiten levert. We helpen het milieu door meer en meer textiel binnen Nederlandse grenzen een nieuwe bestemming te geven (omdat dit transportkilometers naar het buitenland bespaart).

ReShare werkt samen met andere organisaties in het Fibersort-project. ReShare heeft een Fibersortmachine aangeschaft en deze geleased aan een partner uit het Fibersort-project. De Fibersortmachine detecteert op basis van infrarood de materialen in textiel. Deze techniek is noodzakelijk, omdat een kledinglabel vaak foutieve informatie geeft over de stof. Het is ondermeer hierom onmogelijk om dit deel van het sorteerproces, de laatste stap richting recycling, te laten doen door mensen. De machine kan dit nauwkeurig zodat gesorteerde grondstoffen beschikbaar komen. Tevens realiseert de Fibersort machine de benodigde verwerkingssnelheid.

Hoe meer textiel ge-recycled wordt, hoe minder er via het huisafval in de verbrandingsoven terecht komt en hoe minder nieuwe textiel er geproduceerd hoeft te worden. Bij het verzamelen van textiel maakt ReShare gebruik van nieuwe, logistieke systemen waardoor onze (al dan niet hybride) vrachtwagens zo efficiënt en CO₂-vriendelijk mogelijk alle kleding op de juiste plaats kan brengen.

Het energieverbruik van de (grotere) verwerkingslocaties wordt centraal gemonitord. Op basis van deze informatie worden maatregelen genomen op locaties met bovengemiddeld verbruik. Maatregelen welke worden ingezet zijn o.a.: het aanbrengen van LED verlichting, het aanbrengen van energiebesparende isolatiematerialen, het aanpakken van harmonische vervuiling, asymmetrische belasting, blindstromen en een onnodige hoge spanning in elektrische installaties.

Het Leger des Heils in Nederland heeft een centraal inkoopbeleid. Leveranciers worden mede geselecteerd op basis van de mate waarin zij scoren op de terreinen: sociale voorwaarde, social return en duurzaamheid.

4. Toezicht, Bestuur en Medezeggenschap

4.1 Governance

De bestuursstructuur van Stichting Leger des Heils ReShare is ingericht volgens een aantal principes:

- een (intern) orgaan houdt toezicht op het beleid van de dagelijkse of algemene leiding van de instelling en staat deze met raad ter zijde. Een persoon kan niet tegelijk lid zijn van het toezichthoudend orgaan en de dagelijkse of algemene leiding;
- de leden van het toezichthoudend orgaan hebben geen directe belangen bij de instelling, bijvoorbeeld als directeur, werknemer, beroepsbeoefenaar die zijn praktijk voert in de instelling;
- de organisatie legt schriftelijk en inzichtelijk de verantwoordelijkheidsverdeling tussen het toezichthoudend orgaan en de dagelijkse of algemene leiding vast. Dat geldt ook voor de wijze waarop interne conflicten tussen beide organen worden geregeld.

De Stichtingsdirectie is belast met het besturen van de stichting, met inachtneming van het bepaalde in de wet, de Statuten en de Reglementen zoals deze door de Raad van Toezicht zijn vastgesteld en ter kennis van de Stichtingsdirectie zijn gebracht. De Stichtingsdirectie bestaat thans uit één persoon: de Stichtingsdirecteur. De stichting wordt vertegenwoordigd door de Stichtingsdirecteur. Een aantal in de statuten met name genoemde besluiten van de Stichtingsdirectie zijn onderworpen aan de voorafgaande goedkeuring van de Raad van Toezicht.

De Raad van Toezicht is belast met het houden van toezicht op het beleid van de Stichtingsdirectie van de Stichting en op de algemene gang van zaken in de Stichting. De Raad van Toezicht vervult tevens de rol van klankbord en adviseur voor de Stichtingsdirectie.

Statutair is bepaald dat zowel de Raad van Toezicht als de Stichtingsdirectie van Stichting Leger des Heils ReShare bestaat uit de leden van de Raad van Toezicht respectievelijk de Stichtingsdirectie van Stichting Leger des Heils Dienstverlening. Zowel de Stichtingsdirecteur als de leden van de Raad van Toezicht van ReShare ontvangen hiervoor als zodanig geen (extra) vergoeding.

De Raad van Toezicht van Stichting Leger des Heils Dienstverlening bestaat statutair uit ten minste zeven leden. Zitting in de Raad van Toezicht hebben:

- de Territoriaal Commandant en de Chef-secretaris van het Leger des Heils in Nederland. Deze zijn benoemd door de Generaal van The Salvation Army, en zijn in deze hoedanigheid respectievelijk voorzitter en vice-voorzitter van de Raad van Toezicht.
- de Financieel secretaris van het Leger des Heils in Nederland. Deze is benoemd door de Territoriaal Commandant, na verkregen goedkeuring van de Generaal van The Salvation Army
- één lid wordt benoemd op voordracht van de Ondernemingsraad van de stichting
- de overige leden worden op basis van deskundigheid en/of ervaring door de Raad van Toezicht benoemd.

Met uitzondering van de Territoriaal Commandant, de Chef-secretaris en de Financieel secretaris treden leden van de Raad van Toezicht na een zittingsduur van maximaal vier jaar af volgens een rooster, en zijn daarna éénmaal herbenoembaar voor een zittingsperiode van vier jaren.

Voorts is in de statuten van de Stichting Leger des Heils ReShare vastgelegd dat de Raad van Toezicht het aantal Stichtingsdirecteuren bepaalt. Stichtingsdirecteuren worden benoemd voor een periode van ten hoogste vier jaar. Aftredende Stichtingsdirecteuren zijn onbeperkt herbenoembaar voor een zittingsduur van telkens ten hoogste vier jaren. De Raad van Toezicht benoemt, schorst of ontslaat de Stichtingsdirecteuren en stelt hun arbeidsvoorwaarden vast. De Raad van Toezicht is bevoegd de Stichtingsdirectie bindende richtlijnen en/of instructies te geven met betrekking tot het uitoefenen van haar taak. De Raad van Toezicht wijst de voorzitter van de Stichtingsdirectie aan. De Stichtingsdirectie is verplicht regelmatig rekening en verantwoording af te leggen aan de Raad van Toezicht.

De Raad van Toezicht kan reglementen vaststellen, welke geen bepalingen mogen bevatten welke in strijd zijn met de wet of met de statuten van de stichting. De volgende reglementen zijn vastgesteld:

- Reglement van de Raad van Toezicht;
- Reglement Stichtingsdirectie;

4.2 Toezichthoudend orgaan

De Raad van Toezicht bestaat op 31 december 2018 uit:

		Aftredend per	Herbenoembaar
Commissioner mw. H. Tvedt	Voorzitter	-	-
Kolonel H. Andersen	Vice-voorzitter	-	-
Lt.-kolonel J.A. den Hollander	Secretaris/Penningmeester	-	-
De heer M.P. Heijboer		1 oktober 2022	nee
De heer H.G. Vollmuller		1 november 2021	nee
De heer ir. A.G.C. van de Haar		1 mei 2022	Ja
Mw. mr. C.F.J. Heemskerk		1 juli 2022	ja

Rooster van aftreden (vastgesteld 26 juni 2018)

Commissioner drs. J.C.IJ. van Vliet is vanwege het bereiken van de daarvoor vastgestelde leeftijd, door de Generaal van The Salvation Army per 1 augustus 2018 op retraite gesteld. Per gelijke datum is hij opgevolgd door Commissioner mevrouw H. Tvedt.

De heer drs. P.W.D. Venhoeven heeft gedurende periode 11 april 2018 – 30 oktober 2018 tijdelijk zitting gehad in de Raad van Toezicht. De heer ir. A.G.C. van de Haar, per 11 april 2018, en mevrouw drs. C.F.J. Heemskerk, per 26 juni 2018, zijn toetreden tot de Raad van Toezicht. De heer M.P. Heijboer is herbenoemd tot 1 oktober 2022.

In 2018 is de Raad van Toezicht zes keer bijeengekomen. Deze vergaderingen zijn bijgewoond door de Stichtingsdirecteur en de Operationeel directeur ReShare. In de vergadering van juni 2018 is, in aanwezigheid van de externe accountant, de jaarrekening 2017 besproken en vastgesteld. Verder zijn in de vergaderingen onder meer de volgende zaken aan de orde geweest:

- managementletter externe accountant
- vaststelling begroting 2019
- koers ReShare komende jaren
- periodieke tussentijdse financiële rapportages
- (voorgenomen) besluit nieuwbouw Deventer en aangaan huurovereenkomst
- verlenging dienstverleningsovereenkomst met Stichting Leger des Heils Dienstverlening
- meerjarenbeleidsplan informatievoorziening Leger des Heils
- benoeming externe accountant mw. drs. M.J.A. Koedijk RA RE
- (her)benoeming leden Raad van Toezicht
- rooster van aftreden Raad van Toezicht

4.3 Bestuur

De Stichtingsdirectie, het bestuur in de zin van de wet, bestaat uit één persoon. Envoy H.M. van Teijlingen is per 31 december 2018 de Stichtingsdirecteur.

4.4 Medezeggenschap

Stichting Leger des Heils Dienstverlening en Stichting Leger des Heils ReShare hebben samen één ondernemingsraad. De Ondernemingsraad heeft in 2018 acht maal overleg gevoerd met de Stichtingsdirecteur.

In deze overlegvergaderingen zijn onder meer de volgende onderwerpen besproken: voortgang RiseUp (centralisatie van backoffice-activiteiten), harmonisatie personeelsregelingen, begrotingen, jaarrekeningen, (voorgenomen besluit) nieuwbouw Deventer en invoering Algemene verordening gegevensbescherming (AVG).

4.5 Externe accountant

PricewaterhouseCoopers Accountants N.V. fungeert sinds het boekjaar 2010 als externe accountant van Stichting Leger des Heils ReShare, waarbij vanaf boekjaar 2018 Mw. drs. M.J.A. Koedijk RA RE optreedt als tekenend accountant. Zij vervangt hiermee de heer F.E. van Kommer RA.

5. Beleid, inspanningen en prestaties

5.1 Ontwikkelingen

Textielinzameling

ReShare zamelde in 2018 (gebruikt) textiel in op verschillende manieren:

- Een deel van het volume wordt ingezameld via het eigen logistieke apparaat van Leger des Heils ReShare. ReShare heeft hiervoor door heel Nederland containers (bovengronds en ondergronds) staan, welke worden geleidigd door middel van kraanvoertuigen of andere inzamelmiddelen.
- Een ander deel van het volume wordt verkregen in samenwerking met textielpartners. Dit is mede het gevolg van de ontwikkeling dat gemeenten en afvalinzamelorganisaties de inzameling van textiel zelf organiseren. De uitvoering hiervan, even als ook de verwerking, vindt plaats in nauwe samenwerking tussen ReShare en haar textielpartners.
- Korpsen van Kerkgenootschap Leger des Heils en afdelingen van Stichting Leger des Heils Welzijns- en Gezondheidszorg ontvangen gebruikte kleding van burgers. Deze kleding wordt tegen lage prijzen verkocht in kledingwinkels van deze entiteiten of om niet weggegeven aan mensen die het nodig hebben. Niet in de winkels verkochte kleding wordt afgenomen door ReShare. Ook van andere goede doelen neemt ReShare niet (kringloop)winkels verkochte kleding af.
- Ook zamelt ReShare textiel in via scholen en verenigingen. De behoefte vanuit de maatschappij om op deze wijze kleding te doneren neemt af.
- Als vorm van service aan burgers wordt ook een deel van het textiel Huis-aan-Huis ingezameld. Deze inzamelmethode is arbeidsintensief en neemt jaarlijks verder af.

In 2018 zijn de verwerkingslocaties in Utrecht en Sittard afgebouwd. Naast de verwerkingslocaties in Oosterhout, Hattem, Barendrecht en Sneek werd, in afwachting van het gereedkomen van een nieuwbouwlocatie, in Deventer een tijdelijke locatie in gebruik genomen.

In de verwerkingslocaties worden textiel en afval van elkaar gescheiden. Aan de hand van verschillende kwaliteitsniveaus wordt per ingeleverde kledingzak gekeken wat de kwaliteit en de bruikbaarheid van de inhoud is. Deze verwerking wordt door voornamelijk mensen door mensen van een sociaal leer- en werkbedrijf uitgevoerd. Een deel van de kleding wordt verder gesorteerd. Herdraagbare kleding wordt verkocht in de kledingwinkels van het Leger des Heils. Niet-gesorteerde kleding ('origineel'), en (niet in winkels verkocht) kleding welke is afgenomen van kledingwinkels en andere goede doelen ('tweede keus'), wordt in bulk verkocht aan organisaties die in minder welvarende landen gebruikte kleding verkopen of aan andere sorteerbebedrijven in binnen- en buitenland. Het niet-herbruikbare textiel ('ondersoorten') wordt verkocht aan organisaties die hiervoor andere toepassingen hebben.

Het totaal ingezamelde volume aan textiel (uitgedrukt in kg) is in 2018 opnieuw gestegen:

Jaar	Volume	Afval	Afvalpercentage
2018	29.664.455	2.138.217	7,2%
2017	28.719.203	1.999.208	7,0%
2016	26.908.657	2.022.210	7,5%
2015	26.495.891	1.871.199	7,1%
2014	23.435.261	2.027.951	8,7%

In 2018 is het percentage mee-ingezameld afval t.o.v. 2017 licht toegenomen. Ook het percentage 'ondersoorten' (niet-herbruikbaar textiel) is verder toegenomen.

Retail

Een gedeelte van de kleding die ReShare inzamelt, gaat naar de tweedehands kledingwinkels van het Leger des Heils, de ReShare Stores. In 2018 zijn twee nieuwe ReShare Stores geopend in Apeldoorn

en Dordrecht. De winkel in Eindhoven is gesloten vanwege sterk achterblijvende financiële resultaten. Ultimo 2018 zijn er tien ReShare Stores.

5.2 Besteed aan doelstelling

Door het uitvoeren van activiteiten beoogt ReShare zijn doelstellingen te realiseren. De gerealiseerde baten maakten het mogelijk om in 2018 de volgende bestedingen aan doelstellingen te doen:

Middelen genereren voor ongesubsidieerde activiteiten van het Leger des Heils

Betaling van financiële middelen aan Leger des Heils entiteiten waarmee ongesubsidieerde activiteiten van het Leger des Heils kunnen worden bekostigd. In 2018 is € 90.391 (2017 € 580.733) betaald.

Creëren van leer-/werkplaatsen voor mensen met een afstand tot de arbeidsmarkt

Stichting Leger des Heils ReShare creëert leer-/werkplaatsen voor mensen met een afstand tot de arbeidsmarkt. Deze collega's helpen bij het verzamelen of sorteren van textiel of in de ReShare Stores. Hierbij werkt ReShare samen met afdelingen van Stichting Leger des Heils Welzijns- en Gezondheidszorg (W&G) en met regionale sociaal leer- en werkbedrijven. Bij alle activiteiten die ReShare ontwikkelt, denken we na over het creëren van arbeidsplaatsen. In 2018 zijn er maandelijks gemiddeld 186 mensen met een afstand tot de arbeidsmarkt ingezet. In 2018 is € 3.725.103 besteed (in 2017: € 4.245.369) besteed aan de begeleiding en inhuur van mensen met een afstand tot de arbeidsmarkt.

Innovatie teneinde hergebruik en recycling van ingezameld textiel te bevorderen

Stichting Leger des Heils ReShare werkt met een aantal partijen samen in het Fibersort project. Door de toekenning van een INTERREG-subsidie door de Europese Unie, samen met investeringsbudget vanuit de organisaties zelf, kon het project starten in 2016. Sinds het voorjaar in 2017 gaat er proefsgewijs textiel door de Fibersort Machine en in 2018 is deze volledig operationeel. De Fibersort machine detecteert op basis van infrarood de materialen in textiel. De machine kan dit nauwkeurig en op grote snelheid doen zodat gesorteerde grondstoffen beschikbaar komen. In 2018 is door ReShare hieraan een bedrag van € 52.309 (2017: € 56.827) besteed.

Verkoop en verstrekking van tweedehands kleding aan mensen met een laag inkomen

De primaire doelgroep van de ReShare Stores zijn mensen die rond moeten komen van een minimuminkomen. Mensen die geen geld hebben voor de aanschaf van tweedehands kleding kunnen hiervoor een waardebon krijgen, via bijvoorbeeld afdelingen van Stichting Leger des Heils Welzijns- en Gezondheidszorg, Kerkgenootschap Leger des Heils of via de lokale Voedselbank. Daarnaast zijn de ReShare Stores ook gericht op mensen die vanuit milieuoogpunt de voorkeur hebben voor tweedehands en mensen die op zoek zijn naar iets unieks (Vintage). In 2018 is door ReShare in totaal een bedrag van €1.731.551 (2017: €1.248.116) besteed aan de ReShare Stores.

5.3 Personeel

Identiteit

Vanwege de missie van het Leger des Heils speelt de identiteit van de organisatie, het persoonlijk geloof van de medewerkers en de specifieke Leger des Heilscultuur een belangrijke rol. Van de medewerkers van ReShare wordt dan ook verwacht dat zij over een christelijke levensovertuiging beschikken; dit wordt als één van de persoonlijke competenties gezien. De medewerkers van ReShare hebben verschillende achtergronden, maar delen in de kern hetzelfde geloof. Het geloof in Jezus Christus die zegt dat mensen God moeten liefhebben met hart en ziel, met verstand en inzet van al hun krachten en dat ieder zijn naaste lief moet hebben als zichzelf. Daarbij zijn de Bijbel en de christelijke, en in het bijzonder de Leger des Heils traditie een bron van verhalen die de soms weerbarstige werkelijkheid in een zingevend kader zet.

In collegiale contacten kan persoonlijk geloof een bijdrage leveren aan een positieve houding in het tegemoet treden van vaak complexe problemen. Onderlinge verschillen in geloof worden gerespecteerd. De medewerkers van het Leger des Heils respecteren dat niet medewerkers een andere geloofsovertuiging en/of culturele achtergrond kunnen hebben.

Beloningsbeleid

Stichting Leger des Heils ReShare kent een eigen arbeidsvoorwaardenreglement dat voor het overgrote deel van de medewerkers van toepassing. Een aantal medewerkers valt onder de CAO Sociaal werk. De bezoldiging van zowel de Stichtingsdirecteur als de Operationeel directeur vindt plaats binnen dit kader.

In de toelichting bij de jaarrekening is de bezoldiging van de stichtingsdirectie en de toezichthouders (de leden van de Raad van Toezicht) over 2018 gespecificeerd weergegeven.

Vrijwilligers ontvangen over het algemeen geen financiële vrijwilligersvergoeding. Onkosten worden over het algemeen wel vergoed.

Arbeidsomstandigheden

Veiligheid en welzijn van onze medewerkers is belangrijk. In onze loodsen, sorteercentra en kantoren wordt conform Arbo-eisen gewerkt. ReShare heeft een eigen Kwaliteit, Arbo en Milieu- (KAM) functionaris, die begeleidt, monitort en adviseert.

Gedragsregels

Het Leger des Heils heeft gedragsregels opgesteld voor medewerkers, stagiaires en vrijwilligers. Deze gaan over omgangsvormen, het (niet) aanvaarden van geschenken, goederen en diensten, (beroeps)houding, het gebruik van telefoon, internet en e-mail en de omgang met persoonsgegevens.

Beleid tegen (seksuele) intimidatie, agressie, geweld, pesten en discriminatie (SIAGPD)

Het Leger des Heils hanteert als uitgangspunt dat ieder mens uniek is. Deze uniciteit dient tot zijn recht te komen en gerespecteerd te worden. Anderen hebben geen recht grenzen ten aanzien van de eigenheid van de persoon te overschrijden. (Seksuele) intimidatie, agressie, geweld, pesten en discriminatie berusten op het overschrijden van de grenzen van het individu en worden door het Leger des Heils dan ook niet getolereerd.

Het is belangrijk om continue aandacht te geven aan het SIAGPD-beleid, zodat leidinggevend en medewerkers zich bewust blijven van de mogelijkheid van het zich voordoen van (seksuele) intimidatie, agressie, geweld, pesten en discriminatie. Het SIAGPD-beleid is digitaal beschikbaar. Tijdens de Leger des Heils Experience Day (LED) voor nieuwe medewerkers wordt het SIAGPD-beleid expliciet besproken en de aangestelde landelijk vertrouwenspersoon geïntroduceerd. Benadrukt wordt dat mensen recht hebben op een veilige omgeving en dat ongewenst gedrag niet door het Leger des Heils wordt geaccepteerd.

Landelijke vertrouwenspersoon, aandachtsfunctionarissen en klachtencommissie

De gegevens van de landelijke vertrouwenspersoon staan vermeld in Intercom, het blad voor medewerkers, heilssoldaten, vrijwilligers en legervrienden. In het bespreekbaar maken van knelpunten ten aanzien van SIAGPD-onderwerpen is de aangestelde aandachtsfunctionaris SIAGPD een belangrijke schakel. In 2018 zijn met de aangestelde aandachtsfunctionarissen SIAGPD van het Leger des Heils twee trainingdagen gehouden. Tijdens deze trainingdagen komen, behalve SIAGPD gerelateerde zaken, ook eventuele andersoortige klachten aan de orde. Dit kan bijvoorbeeld gaan om een uiting van onvrede over het handelen, het bejegenen of het nalaten om tot handelen over te gaan.

Medewerkers kunnen zich ook richten tot de landelijke klachtencommissie SIAGPD. In 2018 zijn er bij deze klachtencommissie geen meldingen gedaan.

Klokkenluidersregeling

De stichting heeft een klokkenluidersregeling opgesteld en algemeen bekend gemaakt.

Opbouw personeelsbestand ultimo 2018

Aantal medewerkers en fte

Aantal mw-ers ultimo			FTE		
2016	2017	2018	2016	2017	2018
73	81	87	66,0	75,2	85,4

In 2018 zijn gemiddeld 79 full-time arbeidsplaatsen bezet door mensen in loondienst bij ReShare.

Verdeling mannen-vrouwen

Man	Vrouw
46%	54%

Leeftijd

Leeftijdscategorie	%
15 - 24 jaar	1%
25 - 34 jaar	18%
35 - 44 jaar	23%
45 - 54 jaar	31%
55 jaar en ouder	26%
Gemiddelde leeftijd	46,3 jaar

Gemiddeld aantal dienstjaren

Categorie dienstjaren	%
korter dan 1 jaar	21%
1 - 3 jaar	22%
3 - 10 jaar	30%
10 - 20 jaar	14%
meer dan 20 jaar	14%
Gemiddelde aantal dienstjaren	8,2 jaar

Verhouding contracten onbepaalde en bepaalde tijd

Type contract	2016	2017	2018
Bepaalde tijd	8%	17%	26%
Onbepaalde tijd	92%	83%	74%

Ziekteverzuim

2017	2018
4,20%	6,30%

Medewerkertevredenheidsonderzoek (MTO)

In het najaar van 2018 is het MTO uitgevoerd. De respons binnen ReShare was met 52% hoger dan de totale respons binnen het Leger des Heils (45%).

Medewerkers van ReShare geven hun werkgever een 7,1 als rapportcijfer (Leger des Heils totaal: 7,2). Medewerkers geven aan plezier uit hun werk te halen, hun werk als zinvol te ervaren en trots te zijn om deel uit te maken van het Leger des Heils. Ook wordt ruimte ervaren om te spreken over geloof en levensbeschouwing.

Minder tevreden zijn medewerkers als het gaat om groei- en ontwikkelingsmogelijkheden, de mate waarin zij ervaren dat zij in hun werk worden uitgedaagd en de wijze waarop zij betrokken en geïnformeerd worden bij/over ontwikkelingen binnen de afdeling en binnen de organisatie.

De medewerkers van ReShare kennen een hoge waardering toe als het gaat om de mate waarin het werk op de afdeling is georganiseerd en de wijze waarop samengewerkt wordt binnen de afdeling.

5.4 Kwaliteit

ReShare beschikt over de volgende certificeringen en erkenningen:

Certificaat 'Erkend Goed Doel' van CBF

Voor het Leger des Heils in Nederland is Stichting Leger des Heils Fondsenwerving de houder van het certificaat "Erkend Goed Doel", conform de "Erkenningsregeling Goede Doelen" van het CBF, waarbij geldt dat alle onderdelen van het Leger des Heils vallen onder de CBF verantwoording.

ANBI

Leger des Heils ReShare is door de Belastingdienst aangemerkt als Algemeen Nut Beogende Instelling (ANBI).

ISO

Medio 2017 heeft ReShare opnieuw een ISO-certificaat ontvangen. Dit betekent dat het managementsysteem voldoet aan de eisen van de internationale normen ISO 9001 (kwaliteit) en ISO 14001 (milieu). Na een externe audit is ReShare voor beide normen gecertificeerd.

De ISO 9001 stelt eisen aan het kwaliteitsmanagementsysteem van een organisatie. De ISO 14001 is een standaard op het gebied van milieumanagement en stelt eisen aan het milieumanagementsysteem. Deze norm is gericht op het beheersen en verminderen van milieurisico's van de bedrijfsvoering.

VHT certificaat

Met dit certificaat wordt voldaan aan de Certificeringsregeling Herwinning Textiel van de VHT voor een geoptimaliseerd inzamel- en sorteerproces. De certificeringsregeling wordt getoetst door de onafhankelijke, certificerende Instelling TÜV Rheinland.

Salvation Army Code of Conduct

Wij vragen van externe sorteerbedrijven én afnemers zich te houden aan het Salvation Army EU-protocol, 'the code of conduct'. Wij schakelen bij twijfel onafhankelijke auditors in om onze relaties te controleren op het gebied van kinderarbeid, arbeidsomstandigheden van de werknemers, milieueisen en stimulering van hergebruik.

5.5 Financiën

Het exploitatieresultaat over 2018 is € 1,6 miljoen negatief. Begroot was een positief resultaat van € 0,3 miljoen. De belangrijkste oorzaak van deze grote afwijking is een onverwachte en sterke daling van de verkoopprijzen van 'origineel' die zich vanaf september 2018 manifesteerde.

Ondanks dat ReShare terughoudend is geweest met het inschrijven op gemeentelijke aanbestedingen, steeg het ingezamelde volume in 2018 opnieuw, waarbij de kwaliteit van het ingezamelde textiel verder terugliep.

Vanwege contractuele bepalingen is het niet mogelijk de te betalen inzamelvergoedingen aan gemeenten en regionale afvalinzamelaars in een zelfde tempo terug brengen als de verkoopprijzen dalen. Dit, in combinatie met het gestegen inzamelvolume, maakt dat de brutomarge in 2018 ernstig is verslechterd.

De bedrijfsvoering van de ReShare Stores is in 2018 weliswaar verbeterd, echter nieuwe(re) ReShare Stores kampen in het eerste jaar na opening met aanloopverliezen. Tot boekjaar 2018 werden deze verliezen gedekt vanuit positieve resultaten behaald met de inzamelactiviteiten. Door de verslechterde marktomstandigheden is deze dekking weggevallen.

Vanwege deze negatieve ontwikkelingen, heeft ReShare de betaling van financiële middelen aan andere Leger des Heils entiteiten, die hiermee ongesubsidieerde activiteiten bekostigen, beëindigd.

Eind 2018 zijn door deze ontwikkelingen de voorraden hoog opgelopen, en was het noodzakelijk hiervoor extra opslagruimte te bewerkstelligen.

Vanwege de opgelopen voorraden en het (te verwachten) tekort over 2019 behoeft de liquiditeitspositie van ReShare versterking.

Begroting 2019

De exploitatiebegroting voor 2019 is als volgt:

	Begroting 2019
B a t e n :	
Baten als tegenprestatie voor de levering van producten en/of diensten	7.625.286
Overige baten	-
	<hr/>
<u>SOM VAN DE GEWORVEN BATEN</u>	7.625.286
	<hr/>
L a s t e n :	
Besteed aan doelstellingen:	
- Doelstellingen Leger des Heils	80.000
- Social return en herbestemming	3.800.000
- Ontwikkeling en recycling	50.000
- Winkels Leger des Heils	1.725.187
Totaal Besteed aan doelstellingen	5.655.187
Wervingskosten	1.325.507
Kosten beheer en administratie:	600.000
	<hr/>
<u>SOM VAN DE LASTEN</u>	7.580.694
	<hr/>
-	
<u>SALDO VOOR FINANCIËLE BATEN EN LASTEN</u>	44.592
Financiële baten en lasten	-
<u>SALDO VAN DE BATEN EN LASTEN</u>	44.592
	<hr/> <hr/>
-	
<u>BESTEMMING SALDO VAN BATEN EN LASTEN</u>	
-	
Toevoeging/Onttrekking aan:	
- Continuïteitsreserve	44.592
- Wettelijke reserve	-
<u>SALDO VAN DE BESTEMMING</u>	44.592
	<hr/> <hr/>

Deze begroting is d.d. 5 februari 2019 goedgekeurd door de Raad van Toezicht. Voor de realisatie van deze begroting verwijzen wij naar paragraaf 5.7 Vooruitzichten

5.6 Risico's en onzekerheden

Vanaf september 2018 zijn de marktomstandigheden waaronder ReShare opereert sterk gewijzigd. Er is een fors gegroeid aanbod aan gebruikt textiel, de kwaliteit van ingezameld textiel loopt steeds verder terug en de prijzen van 'origineel' zijn substantieel gedaald t.o.v. de voorliggende periode. In het eerste kwartaal van 2019 daalden de prijzen van bulkverkoop verder. Er bestaat onzekerheid of de prijzen stabiliseren, nog verder dalen of zich zullen herstellen.

In 2018 heeft ReShare een negatief resultaat gerealiseerd van € 1,6 miljoen. In het eerste kwartaal 2019 daalden de prijzen nog verder waardoor voor 2019 een tekort dreigt van € 2,5 miljoen.

De financiële situatie van ReShare is precair: het eigen vermogen van ReShare bedraagt ultimo 2018 nog € 0,4 miljoen, en is daarmee ontoereikend om het dreigende tekort voor 2019 te dekken. Bovendien is de liquiditeitspositie van ReShare zodanig negatief dat, zonder steun vanuit een andere Leger des Heils-entiteit, ReShare niet in staat zal zijn om betalingen te doen.

Een grote uitdaging vormt de verwerking van 'ondersoorten' ofwel de niet herdraagbare fracties, welke voor een deel gezien kunnen worden als afval.

Europese, nationale en lokale overheden stellen vanuit klimaatdoelstellingen en arbeidsparticipatie aan inzamelaars steeds meer eisen bij aanbestedingen/vergunningverlening ten aanzien van transparantie ('wat doet u met de ingezamelde kleding') en lokale presentie.

Door contractuele bepalingen aangaande de inzamelvergoedingen aan gemeenten en regionale afvalinzamelaars, biedt de kostenstructuur van de textielinzameling door ReShare weinig ruimte om hierin op korte termijn/snel verandering aan te brengen.

Textielinzameling en –verwerking is een 'niche-markt'. Het is niet eenvoudig om naast export afzetverbreding en productontwikkeling te realiseren. Tegelijkertijd is er onder westerse consumenten en grote kledingproducenten/winkelketens een toenemend bewustzijn om de negatieve invloed van textielproductie op het milieu te beperken en de levensduur van producten te verlengen. Onzeker is of hierdoor vintage- en tweedehandskleding(winkels) een meer substantiële marktpositie ontwikkelen ten opzichte van 'fast fashion'.

Al deze omstandigheden maken dat het bedrijfsmodel van ReShare een hoog risicoprofiel heeft gekregen. In de vergaderingen van de Raad van Toezicht in maart en april 2019 is, aan de hand van een aantal scenario's, afgewogen of ReShare voortgezet kan worden. En welke (ingrijpende) maatregelen nodig en mogelijk zijn om boekjaar 2019 financieel te overbruggen en het bedrijfsmodel van ReShare zodanig aan te passen dat er vanaf boekjaar 2020 een reëel uitzicht bestaat op positieve financiële resultaten.

Besloten is tot een scenario van voortzetting waarbij ReShare zijn inzamelvolume en bulkverkoop substantieel terugbrengt en ReShare aan de volgende criteria voldoet:

1. levert een bijdrage aan de distributie van ingezamelde goederen naar mensen met een smalle beurs, al dan niet via eigen winkels van ReShare, respectievelijk het Leger des Heils;
2. levert een bijdrage aan arbeidsparticipatie van mensen met een achterstand tot de arbeidsmarkt;
3. levert een bijdrage aan het realiseren van milieu-/klimaatdoelstellingen en opereert milieubewust;
4. opereert structureel tenminste kostendekkend en doet, indien mogelijk, financiële bijdragen aan andere Leger des Heils onderdelen.

5.7 Vooruitzichten

Gegeven de kostenstructuur van ReShare en de prijsontwikkeling in het eerste kwartaal van 2019, is de verwachting dat ReShare de vastgestelde begroting voor 2019 niet realiseert en er een tekort dreigt van € 2,5 miljoen. De volgende maatregelen worden genomen:

Versterken liquiditeitspositie

Vanwege de opgelopen voorraden en het (te verwachten) negatieve eigen vermogen behoeft de liquiditeitspositie van ReShare versterking.

- *Stichting Leger des Heils ReShare sluit per 17 juni 2019 bij Stichting Leger des Heils Dienstverlening een achtergestelde lening van € 4.500.000 af om het werkkapitaal te versterken en de liquiditeitsgevolgen van het te verwachten tekort over 2019 op te vangen.*
- *ReShare brengt op korte termijn de voorraden terug.*

- *ReShare stelt een (selectieve) investeringsstop in.*

Terugbrengen inzamelvolume en doorverkoop van ongesorteerd textiel

ReShare zamelt dusdanig veel textiel in dat hiernaar onvoldoende vraag is.

- *ReShare brengt het inzamelen van gebruikt textiel om dit ongesorteerd in bulk te verkopen substantieel en zo snel mogelijk terug.*
- *ReShare beëindigt zoveel mogelijk de inkoop van gebruikte kleding bij verenigingen, scholen en andere derden organisaties*

Beëindigen inzamelvergoedingen

Naast de dalende verkoopprijzen, is de betaling van inzamelvergoedingen aan gemeenten en regionale afvalinzamelaars een belangrijke oorzaak van de financiële tekorten. Vanwege contractuele bepalingen kunnen deze inzamelvergoedingen niet in een zelfde tempo dalen als de verkoopprijzen, hetgeen de brutomarge uitholt.

- *ReShare zal bij het aangaan van nieuwe contracten en afspraken als uitgangspunt hanteren dat er geen inzamelvergoeding wordt betaald.*
- *In het geval ReShare bekend is dat bij het aangaan van nieuwe contracten (te) hoge inzamelkosten gemaakt worden om gebruikt textiel te verwerken, zal ReShare voor het inzamelen een vergoeding vragen.*
- *ReShare gaat in gesprek met gemeenten en regionale afvalinzamelaars waarmee de contracten nog enige tijd doorlopen over mogelijke verlaging van de inzamelvergoeding.*

Aantal ReShare Stores wordt niet uitgebreid

Nieuw geopende ReShare Stores kennen gedurende hun eerste bestaansperiode aanloopverliezen. Deze verliezen konden in de achterliggende jaren worden gedekt vanuit positieve financiële resultaten behaald op de inzameling en ongesorteerde doorverkoop in bulk van gebruikt textiel. Vanwege de gedaalde verkoopprijzen van 'origineel' is deze dekking niet meer mogelijk.

- *ReShare zet de plannen uit voorgaande jaren om het aantal ReShare Stores verder uit te breiden 'on hold'.*

Terugdringen personeelskosten

Vanwege het terugdringen van het inzamelvolume, en het niet uitbreiden van het aantal ReShare Stores, zal waar mogelijk de personele omvang van de organisatie worden teruggebracht.

- *ReShare stelt een (selectieve) stop op de inhuur van extern personeel in.*
- *ReShare stelt in overleg met een externe adviseur een plan op om de (personeels)kosten van de organisatie terug te dringen.*

Terugdringen van inzamel- en logistieke kosten

Vanwege het terugdringen van het inzamelvolume zal de inzet van externe inzamel- en logistieke partijen worden teruggebracht.

- *ReShare herzielt zijn logistieke planning en vermindert het aantal transportbewegingen.*

Ontwikkelen en verkopen andere/nieuwe producten met hogere waarde

De kledingindustrie is een van de meest vervuilende industrieën. Onder invloed van zowel een groeiend bewustzijn van het publiek als de toenemende (milieu) eisen die lokale, nationale en Europese overheden stellen aan de inzameling, verwerking van afval en gebruikt textiel in het bijzonder, ontstaat er meer behoefte aan het sorteren van gebruikt textiel. Voor hergebruik, voor recycling, voor een betere verwerking van reststromen, ter voorkoming van export van onbruikbare reststromen.

- *ReShare gaat meer gebruikt textiel sorteren en verkopen.*
- *ReShare zoekt andere afzetkanalen voor deze hoogwaardiger producten.*
- *ReShare zet hierbij, indien mogelijk, ook mensen met een afstand tot de arbeidsmarkt in.*
- *ReShare versterkt de samenwerking met de bestaande tweedehandskledingwinkels van de andere Leger des Heils entiteiten, waarbij ReShare faciliteiten levert.*
- *ReShare blijft, samen met partners, actief werken naar alternatieve verwerking en toepassingen van reststromen.*

Afbouwen langlopende verplichtingen

Vanwege de onzekerheid worden langlopende verplichtingen zo snel mogelijk afgebouwd.

- *Bij het aflopen van bestaande leasecontracten van personen- en bedrijfsauto's en andere bedrijfsmiddelen worden geen nieuwe contracten aangegaan met een looptijd langer dan een jaar.*
- *ReShare stelt in nieuw af te sluiten contracten met gemeenten, regionale afvalinzamelaars en dergelijke partijen, voorwaarden die de verplichtingen en (prijs)risico's voor ReShare zoveel mogelijk beperken.*

Terugdringen huisvestingskosten

Vanwege het terugdringen van het inzamelvolume ontstaat in de loop van 2020 mogelijk een overcapaciteit aan verwerkingslocaties.

- *Afhankelijk van de resultaten van de nieuw aangeboden productsoorten, waarvoor mogelijk locatiecapaciteit nodig is, beziet ReShare of huurlocaties worden afgestoten.*

Almere, 14 mei 2019

Envoy H.M. van Teijlingen

Stichtingsdirecteur

II. JAARREKENING 2018

Stichting Leger des Heils ReShare
te Almere

BALANS PER 31 DECEMBER 2018		
<i>(na resultaatbestemming)</i>	31 december 2018	31 december 2017
Actief		
<u>VASTE ACTIVA</u>		
Immateriële vaste activa 1.	752.228	981.478
Materiële vaste activa 2.	1.342.062	1.667.729
Financiële vaste activa 3.	223.996	20.347
	2.318.286	2.669.554
<u>VLOTTENDE ACTIVA</u>		
Voorraden 4.	1.039.517	556.232
Debiteuren en overige vorderingen 5.	1.450.776	2.351.970
Liquide middelen 6.	1.083.900	1.476.186
	3.574.193	4.384.388
Totaal	5.892.479	7.053.942
Passief		
<u>EIGEN VERMOGEN</u>		
Continuïteitsreserves 7.	(91.831)	1.322.709
Wettelijke reserves	487.140	656.989
Totaal eigen vermogen	395.309	1.979.698
<u>VOORZIENINGEN</u>		
	40.000	40.000
<u>LANGLOPENDE SCHULDEN</u>		
	-	300.000
<u>KORTLOPENDE SCHULDEN</u>		
	5.457.170	4.734.244
Totaal	5.892.479	7.053.942

Stichting Leger des Heils ReShare
te Almere

STAAT VAN BATEN EN LASTEN OVER 2018				
		Realisatie 2018	Begroting 2018	Realisatie 2017
Baten :				
Baten als tegenprestatie voor de levering van producten en/of diensten	12.	6.127.090	8.306.487	7.941.472
Overige baten	13.	108.686	-	1.454
		6.235.776	8.306.487	7.942.926
<u>SOM VAN DE GEWORVEN BATEN</u>				
Lasten :				
Besteed aan doelstellingen:				
- Doelstellingen Leger des Heils		90.391	585.000	580.733
- Social return en herbestemming		3.725.103	3.900.000	4.245.369
- Ontwikkeling en recycling		52.309	50.000	56.827
- Winkels Leger des Heils		1.731.551	1.772.623	1.248.116
Totaal Besteed aan doelstellingen	14.	5.599.354	6.307.623	6.131.045
Wervingskosten		1.494.328	1.050.000	1.082.927
Kosten beheer en administratie:		726.483	647.500	697.391
		7.820.165	8.005.123	7.911.363
<u>SOM VAN DE LASTEN</u>				
<u>SALDO VOOR FINANCIËLE BATEN EN LASTEN</u>				
		(1.584.389)	301.364	31.563
Financiële baten en lasten		-	-	-
<u>SALDO VAN DE BATEN EN LASTEN</u>				
		(1.584.389)	301.364	31.563
<u>BESTEMMING SALDO VAN BATEN EN LASTEN</u>				
Toevoeging/Onttrekking aan:				
- Continuïteitsreserve		(1.414.540)	301.364	31.563
- Wettelijke reserve		(169.849)	-	-
SALDO VAN DE BESTEMMING		(1.584.389)	301.364	31.563

GRONDSLAGEN VAN WAARDERING EN RESULTAATBEPALING

Algemeen

Algemene gegevens

Stichting Leger des Heils ReShare is statutair gevestigd te Almere, feitelijk gevestigd aan de Koopvaardijweg 15, 4906 CV Oosterhout en bij de kvk geregistreerd onder nummer 39086449. Conform het gestelde in de statuten van de stichting wordt een jaarrekening van Stichting Leger des Heils ReShare opgesteld. De cijfers uit de jaarrekening van Stichting Leger des Heils ReShare worden tevens opgenomen in de jaarrekening van het Leger des Heils in Nederland. Deze jaarrekening wordt opgesteld in overeenstemming met de door de stichting gekozen en beschreven grondslagen.

Grondslagen voor het opstellen van de jaarrekening

Deze jaarrekening is opgesteld in overeenstemming met Titel 9 BW 2 en de Richtlijnen voor de Jaarverslaggeving RJ 650.

Continuïteitsveronderstelling

Deze jaarrekening is opgesteld uitgaande van de continuïteitsveronderstelling.

Gegeven de kostenstructuur van ReShare en de prijsontwikkeling in het eerste kwartaal van 2019, is de verwachting dat ReShare de vastgestelde begroting voor 2019 niet realiseert. Hierdoor dreigt er een tekort van € 2,5 miljoen.

Stichting Leger des Heils ReShare heeft per 1 juli 2019 bij Stichting Leger des Heils Dienstverlening een achtergestelde lening van € 4,5 miljoen afgesloten om het werkkapitaal te versterken en de liquiditeitsgevolgen van het te verwachten tekort over 2019 op te vangen. Deze lening loopt tot 31 december 2022.

Daarnaast worden de volgende maatregelen genomen:

- Inzamelvergoedingen worden afgebouwd;
- Het inzamelvolume wordt verminderd;
- Inzamel- en logistieke kosten worden teruggebracht;
- Personele inzet worden teruggedrongen;
- Aantal ReShare Stores wordt niet uitgebreid;
- Ontwikkelen en verkopen andere / nieuwe producten met hogere waarde.

Vergelijking met voorgaand boekjaar

De grondslagen van waardering en van resultaatbepaling zijn ongewijzigd ten opzichte van voorgaand jaar. De in de staat van baten en lasten vermelde begrotingsbedragen zijn ontleend aan de door de Raad van Toezicht goedgekeurde begroting. De vergelijkende cijfers voor 2017 zijn niet aangepast.

Gebruik van schattingen

Bij toepassing van de grondslagen en regels voor het opstellen van de jaarrekening worden verschillende oordelen en schattingen die essentieel kunnen zijn voor de in de jaarrekening opgenomen bedragen gemaakt. Indien het voor het geven van het in artikel 2:362 lid 1 BW vereiste inzicht noodzakelijk is, is de aard van deze oordelen en schattingen inclusief de bijbehorende veronderstellingen opgenomen bij de toelichting op de desbetreffende jaarrekeningposten.

Vreemde valuta, functionele valuta en transacties

De posten in de jaarrekening van Stichting Leger des Heils ReShare worden gewaardeerd met inachtneming van de valuta van de economische omgeving waarin de stichting haar bedrijfsactiviteiten voornamelijk uitoefent (de functionele valuta). De jaarrekening is opgesteld in euro's; dit is zowel de functionele als de presentatievaluta van Stichting Leger des Heils ReShare.

Transactie in vreemde valuta gedurende de verslagperiode zijn in de jaarrekening verwerkt tegen de koers op transactiedatum.

Verbonden partijen

Er zijn geen transacties met verbonden partijen aangegaan die niet onder normale marktvoorwaarden hebben plaatsgevonden. De volgende juridische entiteiten van het Leger des Heils in Nederland worden als met de Stichting Leger des Heils ReShare verbonden partijen aangemerkt:

- Stichting Leger des Heils Welzijns- en Gezondheidszorg
- Stichting Leger des Heils Jeugdbescherming & Reclassering
- Stichting Leger des Heils
- Stichting Leger des Heils Fondsenwerving
- Stichting Leger des Heils Dienstverlening
- Kerkgenootschap Leger des Heils
- Stichting Majoor Bosshardtprijs voor een betere samenleving
- Scouting Vereniging Leger des Heils

Stichting Leger des Heils Welzijns- en Gezondheidszorg

Stichting Leger des Heils Welzijns- en Gezondheidszorg bestaat uit elf werkeenheden en meer dan 255 vestigingen. De stichting is verantwoordelijk voor de professionele gezondheidszorg en het welzijnswerk van het Leger des Heils in Nederland. Hierbij gaat het om maatschappelijke opvang, ouderen- en gezondheidszorg, geestelijke gezondheidszorg, jeugdzorg, verslavingszorg, preventie en maatschappelijk herstel.

Stichting Leger des Heils Jeugdbescherming & Reclassering

Stichting Leger des Heils Jeugdbescherming & Reclassering voert activiteiten uit op het terrein van jeugdbescherming en reclassering.

Stichting Leger des Heils

Stichting Leger des Heils houdt (gevoed door inkomsten vanuit legaten, giften en rente) algemene en specifieke reservefondsen aan voor de financiering van activiteiten van het Leger des Heils in Nederland.

Stichting Leger des Heils Fondsenwerving

Stichting Leger des Heils Fondsenwerving werft fondsen voor (o.a) de activiteiten van het Leger des Heils in Nederland.

Stichting Leger des Heils Dienstverlening

Stichting Leger des Heils Dienstverlening verleent tegen kostprijs ondersteunende diensten aan de andere stichtingen en het Kerkgenootschap.

Kerkgenootschap Leger des Heils

Het Kerkgenootschap Leger des Heils telt 51 korpsen (geloofsgemeenschappen), negen buitenposten en zeven dienstencentra, verspreid over ons land. Kernfuncties zijn evangelisatie, geestelijke groei, verbondenheid en dienstverlening aan de naaste.

Stichting Majoor Bosshardtprijs

Deze stichting reikt jaarlijks de Majoor Bosshardtprijs uit aan een persoon en/of instelling die, naar voorbeeld van Majoor Bosshardt, zich inzet voor de maatschappij.

Scouting Vereniging Leger des Heils

Het doel van de vereniging is bijdragen in de ontwikkeling van jonge mensen gebaseerd op de bijbel en 'de wet en belofte' naar de ideeën van Lord Baden Powell.

Grondslagen van waardering van activa en passiva

Activa en passiva

Activa en passiva worden tegen verkrijgingsprijs of vervaardigingsprijs opgenomen, tenzij anders vermeld in de verdere grondslagen. Toelichting op posten in de balans en staat van baten en lasten zijn in de jaarrekening genummerd.

Een actief wordt in de balans verwerkt wanneer het waarschijnlijk is dat de toekomstige economische voordelen naar de onderneming zullen toevloeien en het actief een kostprijs of een waarde heeft waarvan de omvang betrouwbaar kan worden vastgesteld. Activa die hier niet aan voldoen worden niet in de balans verwerkt, maar worden aangemerkt als niet in de balans opgenomen activa.

Een verplichting wordt in de balans verwerkt wanneer het waarschijnlijk is dat de afwikkeling daarvan gepaard zal gaan met een uitstroom van middelen die economische voordelen in zich bergen en de omvang van het bedrag waartegen de afwikkeling zal plaatsvinden op betrouwbare wijze kan worden vastgesteld. Onder verplichtingen worden mede voorzieningen begrepen. Verplichtingen die hier niet aan voldoen worden niet in de balans opgenomen, maar worden verantwoord als niet in de balans opgenomen verplichtingen.

Een in de balans opgenomen actief of verplichting blijft op de balans opgenomen als een transactie niet leidt tot een belangrijke verandering in de economische realiteit met betrekking tot het actief of de verplichting. Dergelijke transacties geven evenmin aanleiding tot het verantwoorden van resultaten. Bij de beoordeling of er sprake is van een belangrijke verandering in de economische realiteit wordt uitgegaan van de economische voordelen en risico's die zich waarschijnlijk in de praktijk zullen voordoen, en niet op voordelen en risico's waarvan redelijkerwijze niet te verwachten is dat zij zich zullen voordoen.

Een actief of verplichting wordt niet langer in de balans opgenomen indien een transactie ertoe leidt dat alle of nagenoeg alle rechten op economische voordelen en alle of nagenoeg alle risico's met betrekking tot het actief of de verplichting aan een derde zijn overgedragen. De resultaten van de transactie worden in dat geval direct in de resultatenrekening opgenomen, rekening houdend met eventuele voorzieningen die dienen te worden getroffen in samenhang met de transactie. Indien de weergave van de economische realiteit ertoe leidt dat het opnemen van activa waarvan de rechtspersoon niet het juridisch eigendom bezit, wordt dit feit vermeld.

Financiële instrumenten

Financiële instrumenten omvatten vorderingen, liquide middelen, leningen, handelsschulden en overige te betalen posten. Financiële instrumenten worden op de hierna beschreven manier gewaardeerd.

Immateriële vaste activa

De immateriële vaste activa worden gewaardeerd tegen verkrijgings- of vervaardigingsprijs onder aftrek van cumulatieve afschrijvingen en cumulatieve bijzondere waardeverminderingen.

De afschrijvingstermijnen van immateriële vaste activa zijn gebaseerd op de verwachte economische levensduur van het vast actief.

De afschrijvingen worden berekend als een percentage over de verkrijgings- of vervaardigingsprijs volgens de lineaire methode op basis van de verwachte economische levensduur. Er wordt afgeschreven vanaf het moment van ingebruikneming. Op vaste activa in ontwikkeling en vooruitbetalingen op immateriële vaste activa wordt niet afgeschreven.

Materiële vaste activa

De materiële vaste activa worden gewaardeerd tegen verkrijgings- of vervaardigingsprijs onder aftrek van cumulatieve afschrijvingen en cumulatieve bijzondere waardeverminderingen.

De afschrijvingstermijnen van de materiële vaste activa zijn gebaseerd op de verwachte economische levensduur van het vaste actief. De afschrijvingstermijnen zijn opgenomen in het mutatieoverzicht.

De afschrijvingen worden berekend als een percentage over de verkrijgings- of vervaardigingsprijs volgens de lineaire methode op basis van de verwachte economische levensduur. Er wordt afgeschreven vanaf het moment van ingebruikneming. Op bedrijfsterreinen en op vaste activa in uitvoering wordt niet afgeschreven.

De stichting beoordeelt op iedere balansdatum of er aanwijzingen zijn dat een vast actief aan een bijzondere waardevermindering onderhevig kan zijn. Indien dergelijke indicaties aanwezig zijn, wordt de realiseerbare waarde van het actief vastgesteld. Indien het niet mogelijk is de realiseerbare waarde voor het individuele actief te bepalen, wordt de realiseerbare waarde bepaald van de kasstroomgenererende eenheid waartoe het actief behoort.

Van een bijzondere waardevermindering is sprake als de boekwaarde van een actief hoger is dan de realiseerbare waarde; de realiseerbare waarde is de hoogste van de opbrengstwaarde en de bedrijfswaarde. Een bijzonder-waardeverminderingverlies wordt direct als last verwerkt in de winst-enverliesrekening onder gelijktijdige verlaging van de boekwaarde van het betreffende actief.

De opbrengstwaarde wordt in eerste instantie ontleend aan een bindende verkoopovereenkomst; als die er niet is, wordt de opbrengstwaarde bepaald met behulp van de actieve markt waarbij normaliter de gangbare biedprijs geldt als marktprijs. De in aftrek te brengen kosten bij het bepalen van de opbrengstwaarde zijn gebaseerd op de geschatte kosten die rechtstreeks kunnen worden toegerekend aan de verkoop en nodig zijn om de verkoop te realiseren.

Voor de bepaling van de bedrijfswaarde wordt een inschatting gemaakt van de toekomstige netto kasstromen bij voortgezet gebruik van het actief/de kasstroomgenererende eenheid; vervolgens worden deze kasstromen contant gemaakt waarbij een disconteringsvoet wordt gehanteerd die de actuele markttrente en de specifieke risico's van het actief weergeeft. De disconteringsvoet geeft geen risico's weer waarmee in de toekomstige kasstromen al rekening is gehouden. Indien wordt vastgesteld dat een bijzondere waardevermindering die in het verleden verantwoord is, niet meer bestaat of is afgenomen, dan wordt de toegenomen boekwaarde van de desbetreffende activa niet hoger gesteld dan de boekwaarde die bepaald zou zijn indien geen bijzondere waardevermindering voor het actief zou zijn verantwoord. Een bijzondere waardevermindering van goodwill wordt niet teruggenomen.

Financiële vaste activa

De onder financiële vaste activa opgenomen vorderingen worden initieel gewaardeerd tegen de reële waarde onder aftrek van transactiekosten (indien materieel). Vervolgens worden deze vorderingen gewaardeerd tegen geamortiseerde kostprijs. Bij de waardering wordt rekening gehouden met eventuele waardeverminderingen.

Vorraden

Vorraden worden gewaardeerd tegen verkrijgingsprijs (onder toepassing van FIFO-methode) of de realiseerbare waarde indien deze lager is. De verkrijgingsprijs omvat de inkoopprijs en de bijkomende kosten.

Vorderingen

De eerste waardering van vorderingen is tegen reële waarde, inclusief transactiekosten (door toepassing van de effectieve rentemethode worden transactiekosten als onderdeel van de amortisatie in de staat van baten en lasten verwerkt). De vervolgwaardering van vorderingen is tegen geamortiseerde kostprijs (indien geen sprake van agio/disagio of transactiekosten dan geamortiseerde kostprijs gelijk aan nominale waarde). Een voorziening wordt getroffen op de vorderingen op grond van verwachte oninbaarheid.

Liquide middelen

Liquide middelen bestaan uit kas, banktegoeden en deposito's met een looptijd korter dan twaalf maanden. Rekening-courantschulden bij banken zijn opgenomen onder schulden aan kredietinstellingen onder kortlopende schulden. De liquide middelen worden gewaardeerd tegen de nominale waarde.

Voorzieningen

Voorzieningen worden gevormd voor in rechte afdwingbare of feitelijke verplichtingen die op de balansdatum bestaan waarbij het waarschijnlijk is dat een uitstroom van middelen noodzakelijk is en waarvan de omvang op betrouwbare wijze is te schatten. De voorzieningen worden gewaardeerd tegen de beste schatting van de bedragen die noodzakelijk zijn om de verplichtingen per balansdatum af te wikkelen. De voorzieningen worden opgenomen tegen nominale waarde van de uitgaven die naar verwachting noodzakelijk zijn om de verplichtingen af te wikkelen.

Schulden

Onder de langlopende schulden worden schulden opgenomen met een resterende looptijd van meer dan één jaar. De kortlopende schulden hebben een verwachte looptijd van maximaal één jaar. De schulden worden bij eerste verwerking opgenomen tegen de reële waarde en vervolgens gewaardeerd tegen de geamortiseerde kostprijs. De aflossingsverplichtingen voor het komend jaar van de langlopende schulden worden opgenomen onder kortlopende schulden.

Grondslagen van resultaatbepaling

Algemeen

Het resultaat wordt bepaald door het verschil tussen de baten en de lasten over het verslagjaar, met inachtneming van de hiervoor reeds vermelde waarderingsgrondslagen.

Baten worden in de staat van baten en lasten opgenomen wanneer een vermeerdering van het economisch potentieel, samenhangend met een vermeerdering van een actief of een vermindering van een verplichting, heeft plaatsgevonden, waarvan de omvang betrouwbaar kan worden vastgesteld. Lasten worden verwerkt wanneer een vermindering van het economisch potentieel, samenhangend met een vermindering van een actief of een vermeerdering van een verplichting, heeft plaatsgevonden, waarvan de omvang betrouwbaar kan worden vastgesteld. Baten worden verantwoord in het jaar waarin de baten zijn gerealiseerd. Lasten worden in aanmerking genomen in het jaar waarin deze voorzienbaar zijn. De overige baten en lasten worden toegerekend aan de verslagperiode waarop deze betrekking hebben.

Baten en lasten uit voorgaande jaren die in dit boekjaar zijn geconstateerd, worden aan dit boekjaar toegerekend. In het geval van een geconstateerde fout in voorgaande boekjaren wordt fouterstel toegepast.

Operationele leasing

Stichting Leger des Heils ReShare heeft leasecontracten waarbij een groot deel van de voor- en nadelen die aan de eigendom verbonden zijn, niet bij de Stichting Leger des Heils ReShare ligt. Deze leasecontracten worden verantwoord als operationele leasing. Leasebetalingen worden, rekening houdend met ontvangen vergoedingen van de lessor, op lineaire basis verwerkt in de staat van baten en lasten over de looptijd van het contract.

Verkoop van goederen

Opbrengsten uit de verkoop van goederen worden verwerkt zodra alle belangrijke rechten en risico's met betrekking tot de eigendom van de goederen zijn overgedragen aan de koper.

Personele kosten

Lonen, salarissen en sociale lasten worden op grond van de arbeidsvoorwaarden verwerkt in de staat van baten en lasten voorzover ze verschuldigd zijn aan werknemers respectievelijk de belastingautoriteit.

De beloningen van het personeel worden als last in de staat van baten en lasten verantwoord in de periode waarin de arbeidsprestatie wordt verricht en, voor zover nog niet uitbetaald, als verplichting op de balans opgenomen. Als de reeds betaalde bedragen de verschuldigde beloningen overtreffen, wordt het meerdere opgenomen als een overlopend actief voor zover er sprake zal zijn van terugbetaling door het personeel of van verrekening met toekomstige betalingen door de instelling.

Indien een beloning wordt betaald, waarbij geen rechten worden opgebouwd (bijvoorbeeld doorbetaling in geval van ziekte of arbeidsongeschiktheid) worden de verwachte lasten verantwoord in de periode waarover deze beloning is verschuldigd. Voor op balansdatum bestaande verplichtingen tot het in de toekomst doorbetalen van beloningen (inclusief ontslagvergoedingen) aan personeelsleden die op balansdatum naar verwachting blijvend geheel of gedeeltelijk niet in staat zijn om werkzaamheden te verrichten door ziekte of arbeidsongeschiktheid wordt een voorziening opgenomen. De verantwoorde verplichting betreft de beste schatting van de bedragen die noodzakelijk zijn om de desbetreffende verplichting op balansdatum af te wikkelen. De beste schatting is gebaseerd op contractuele afspraken met personeelsleden (CAO en individuele arbeidsovereenkomsten). Toevoegingen aan en vrijval van verplichtingen worden ten laste respectievelijk ten gunste van de staat van baten en lasten gebracht.

Pensioenen

Stichting Leger des Heils ReShare heeft voor haar werknemers een toegezegde pensioenregeling. Hiervoor in aanmerking komende werknemers hebben op de pensioengerechtigde leeftijd recht op een pensioen dat is gebaseerd op het gemiddeld verdiende loon berekend over de jaren dat de werknemer pensioen heeft opgebouwd. De verplichtingen, die voortvloeien uit deze rechten van haar personeel, zijn ondergebracht bij het bedrijfstakpensioenfonds Zorg en Welzijn en Pensioenfonds SPNG. Het Leger des Heils betaalt hiervoor premies waarvan de helft door de werkgever wordt betaald en de helft door de werknemer. De pensioenrechten worden jaarlijks geïndexeerd, indien en voor zover de dekkingsgraad van het pensioenfonds (het vermogen van het pensioenfonds gedeeld door haar financiële verplichtingen) dit toelaat.

Per 1 januari 2015 gelden nieuwe regels voor pensioenfondsen. Daarbij behoort ook een nieuwe berekening van de dekkingsgraad. De 'nieuwe' dekkingsgraad is het gemiddelde van de laatste twaalf dekkingsgraden. Door een gemiddelde te gebruiken, zal de dekkingsgraad nu minder sterk schommelen. In maart 2019 bedroeg de dekkingsgraad van pensioenfonds Zorg en Welzijn 100,9% en pensioenfonds SPNG 104,5%. Het vereiste niveau van de dekkingsgraad is 124%. De pensioenfondsen verwachten volgens het herstelplan hieraan te gaan voldoen en voorzien geen noodzaak voor de aangesloten instellingen om extra stortingen te verrichten of om bijzondere premieverhogingen door te voeren.

Het Leger des Heils heeft geen verplichting tot het voldoen van aanvullende bijdragen in geval van een tekort bij het pensioenfonds, anders dan het effect van hogere toekomstige premies. Het Leger des Heils heeft daarom alleen de verschuldigde premies tot en met het einde van het boekjaar in de jaarrekening verantwoord.

Doelbestedingen

Als doelbestedingen worden aangemerkt, de uitgaven die worden gedaan aan de verschillende doelen passend binnen de statuten van de organisatie. Dit betreft zowel directe donaties en/of bestedingen, alsmede de toerekenbare kosten die met bepaalde doelbestedingen verband houden.

Werving baten

Alle kosten welke gemaakt dienen te worden ter verwerving/inzameling van de kleding worden beschouwd als kosten die gemaakt moeten worden om de uiteindelijk baten te werven. Dit betreft de kosten van het logistieke (inzamel)apparaat, alsmede de overige indirecte kosten behorend bij de inzameling van kleding waaronder de kosten van de buitendienst en sales.

Financiële baten en lasten

De financiële baten en lasten betreffen van derden en verbonden partijen ontvangen (te ontvangen) en aan derden en verbonden partijen betaalde (te betalen) interest. Rentebaten en rentelasten worden tijdsevenredig verwerkt, rekening houdend met de effectieve rentevoet van de desbetreffende activa en passiva. Bij de verwerking van de rentelasten wordt rekening gehouden met de verantwoorde transactiekosten op de ontvangen leningen.

Grondslagen voor gebeurtenissen na balansdatum

Gebeurtenissen die nadere informatie geven over de feitelijke situatie per balansdatum en die blijken tot aan de datum van het opmaken van de jaarrekening worden verwerkt in de jaarrekening. Gebeurtenissen die geen nadere informatie geven over de feitelijke situatie per balansdatum worden niet in de jaarrekening verwerkt. Als dergelijke gebeurtenissen van belang zijn voor de oordeelsvorming van de gebruikers van de jaarrekening, worden de aard en de geschatte financiële gevolgen ervan toegelicht in de jaarrekening.

Stichting Leger des Heils ReShare
te Almere

TOELICHTING OP DE BALANS

ACTIVA

1. Immateriële vaste activa

<i>De specificatie is als volgt:</i>	31-dec-18	31-dec-17
Onderzoek en ontwikkeling	487.140	656.989
Software	265.088	324.489
Vooruitbetalingen op immateriele activa	-	-
Totaal immateriële vaste activa	752.228	981.478
Aanschafwaarde	1.610.814	1.754.350
Cumulatieve afschrijvingen	858.586	772.872
	752.228	981.478
<i>Het verloop van de immateriële activa in het verslagjaar is als volgt weer te geven:</i>	2018	2017
Boekwaarde per 1 januari	981.478	812.361
Bij: investeringen	33.026	387.606
Af: afschrijvingen	260.410	209.503
Af: desinvesteringen	1.866	8.986
Boekwaarde per 31 december	752.228	981.478

Toelichting:

Een wettelijke reserve is gevormd voor de zelf ontwikkelde Immateriële vaste activa (Onderzoek en ontwikkeling) per 31 december 2018 ten bedragen van € 0,5 miljoen (per 31 december 2017 € 0,7 miljoen).

2. Materiële vaste activa

<i>De specificatie is als volgt:</i>	31-dec-18	31-dec-17
Bedrijfsgebouwen en terreinen en verbouwingen	212.333	219.876
Machines en installaties	387.276	524.141
Andere vaste bedrijfsmiddelen, technische en administratieve uitrusting	717.684	923.712
Materiële vaste bedrijfsactiva in uitvoering	24.769	-
Totaal materiële vaste activa	1.342.062	1.667.729
Aanschafwaarde	6.362.207	6.372.672
Cumulatieve afschrijvingen	5.020.145	4.704.943
	1.342.062	1.667.729
<i>Het verloop van de materiële activa in het verslagjaar is als volgt weer te geven:</i>	2018	2017
Boekwaarde per 1 januari	1.667.729	1.684.789
Bij: investeringen	316.384	645.273
Af: afschrijvingen	616.722	662.333
Af: desinvesteringen	25.329	-
Boekwaarde per 31 december	1.342.062	1.667.729

3. Financiële vaste activa

<i>De specificatie is als volgt:</i>	31-dec-18	31-dec-17
Leningen U.G.	223.996	20.347
Totaal financiële vaste activa	<u>223.996</u>	<u>20.347</u>

Het verloop van de financiële vaste activa is als volgt:

	2018	2017
Boekwaarde per 1 januari	20.347	87.882
Verstreckte leningen	280.000	-
Af: aflossing leningen	76.351	67.535
Boekwaarde per 31 december	<u>223.996</u>	<u>20.347</u>

Toelichting:

Stichting Leger des Heils ReShare heeft een lening verstrekt ter financiering van een fibersort machine. Het saldo van deze lening bedraagt per 31 december 2018 € 0,3 miljoen met een hoofdsom van € 0,3 miljoen (aflossing in 5 jaar, rente 4,2%). Er zijn geen zekerheden overeengekomen.
Het kortlopend deel van de financiële vaste activa bedraagt per 31 december 2018 €63.480 (2017: €20.347)

4. Voorraden

<i>De specificatie is als volgt:</i>	31-dec-18	31-dec-17
Voorraden	1.039.517	556.232
Totaal voorraden	<u>1.039.517</u>	<u>556.232</u>

Toelichting:

De voorraden betreffend ingezamelde gebruikte goederen (textiel en schoenen) welke worden aangehouden ten behoeve van de bedrijfsvoering. Door marktomstandigheden zijn de voorraden per balansdatum fors toegenomen.

5. Debiteuren en overige vorderingen

<i>De specificatie is als volgt:</i>	31-dec-18	31-dec-17
Debiteuren	905.701	1.393.382
Omzetbelasting	323.083	751.712
Overige vorderingen	221.993	206.876
Totaal vorderingen en overlopende activa	<u>1.450.776</u>	<u>2.351.970</u>

Toelichting:

Op de debiteuren is per 31 december 2018 ten bedrage van € 0,1 miljoen (per 31 december 2017 € 0,1 miljoen) een voorziening opgenomen voor oninbaarheid.

6. Liquide middelen

<i>De specificatie is als volgt:</i>	31-dec-18	31-dec-17
Bankrekeningen	1.004.457	1.405.861
Kassen	18.012	25.585
Betalingen onderweg en kruisposten	61.430	44.740
Totaal liquide middelen	<u>1.083.900</u>	<u>1.476.186</u>

Toelichting:

De liquide middelen zijn vrij beschikbaar.

PASSIVA**7. Eigen vermogen***Het eigen vermogen bestaat uit de volgende componenten:*

	<u>31-dec-18</u>	<u>31-dec-17</u>
Continuïteitsreserves	(91.831)	1.322.709
Wettelijke reserves	487.140	656.989
Totaal eigen vermogen	<u>395.309</u>	<u>1.979.698</u>

Continuïteitsreserves*Het verloop is als volgt weer te geven:*

	<u>Saldo per 1-jan-18</u>	<u>Resultaat- bestemming</u>	<u>Overige mutaties</u>	<u>Saldo per 31-dec-18</u>
Continuïteitsreserves	1.322.709	(1.414.540)	-	(91.831)
Totaal Continuïteitsreserves	<u>1.322.709</u>	<u>(1.414.540)</u>	<u>-</u>	<u>(91.831)</u>

Wettelijke reserves*Het verloop is als volgt weer te geven:*

	<u>Saldo per 1-jan-18</u>	<u>Resultaat- bestemming</u>	<u>Overige mutaties</u>	<u>Saldo per 31-dec-18</u>
Reserve ontwikkelingskosten immateriële vaste activa	656.989	(169.849)	-	487.140
Totaal Wettelijke reserves	<u>656.989</u>	<u>(169.849)</u>	<u>-</u>	<u>487.140</u>

Toelichting:

Wettelijke reserves:

Wettelijke reserves hebben betrekking op ontwikkelingskosten van de immateriële vaste activa.

8. Voorzieningen

<i>Het verloop is als volgt weer te geven:</i>	<u>Saldo per 1-jan-18</u>	<u>Dotatie</u>	<u>Onttrekking</u>	<u>Vrijval</u>	<u>Saldo per 31-dec-18</u>
Voorziening jubileumuitkeringen	40.000	-	-	-	40.000
Totaal voorzieningen	<u>40.000</u>	<u>-</u>	<u>-</u>	<u>-</u>	<u>40.000</u>

Toelichting:

Voorziening jubileumuitkeringen:

Deze voorziening heeft betrekking op jubileumgratificaties die plaatsvinden onder voortzetting van het dienstverband. De voorziening is voor het totale personeelsbestand van Stichting Leger des Heils ReShare ingeschat. De voorziening is overwegend langlopend van aard.

9 Langlopende schulden*De specificatie is als volgt:*

	<u>31-dec-18</u>	<u>31-dec-17</u>
Schulden aan stichting Leger des Heils	300.000	300.000
Totaal langlopende schulden	<u>300.000</u>	<u>300.000</u>

Het verloop is als volgt weer te geven:

	<u>2018</u>	<u>2017</u>
Stand per 1 januari	300.000	300.000
Bij: nieuwe leningen	-	-
Af: aflossingen	-	-
Stand per 31 december	<u>300.000</u>	<u>300.000</u>
Af: aflossingsverplichting komend boekjaar	300.000	-
Stand langlopende schulden per 31 december	<u>-</u>	<u>300.000</u>

Toelichting:

1 oktober 2016 is door Stichting Leger des Heils een lening verstrekt ten behoeve van investeringen in project RR2020. De lening dient 1 oktober 2019 afgelost te zijn. Tot 1 oktober 2019 is de lening aflossingsvrij. Het rentepercentage bedraagt 1,63%. Er zijn geen zekerheden overeengekomen. Gezien het kortlopende karakter benadert de reële waarde de boekwaarde.

10. Overige kortlopende schulden

<i>De specificatie is als volgt:</i>	31-dec-18	31-dec-17
Crediteuren	1.639.078	1.610.418
Rekening-courant Stichting Leger des Heils	2.533.693	1.641.797
Aflossingsverplichting langlopende lening	300.000	-
Belastingen en premies sociale verzekeringen	187.826	193.975
Schulden terzake pensioenen	22.000	-
Vooruitontvangen bedragen	335.429	1.110.393
Vakantiegeld	121.575	128.549
Vakantiedagen	46.731	46.731
Overige schulden	270.838	2.381
Totaal overige kortlopende schulden	5.457.170	4.734.244

Toelichting:

De rekening-courant Stichting Leger des Heils is een volatiel saldo waarover geen rente wordt berekend.

11. Niet in de balans opgenomen activa en verplichtingen

De specificatie is als volgt:

	kortlopend deel (< 1 jaar)	langlopend deel (> 1 jaar < 5 jaar)	langlopend deel (> 5 jaar)
<i>Soort verplichting:</i>			
Inkoopverplichting inzameling	4.592.951	1.549.916	-
Huurverplichtingen	807.016	761.708	-
Leaseverplichtingen	116.592	423.519	83.596
Totaal niet in de balans opgenomen activa en verplichtingen	5.516.559	1.185.227	83.596

In de staat van baten en lasten 2018 is een bedrag aan lease en huur verwerkt van € 1.390.582

Toelichting:

Fiscale eenheid:

Stichting Leger des Heils ReShare is onderdeel van het Leger des Heils in Nederland. Het Leger des Heils in Nederland bestaat uit de volgende juridische entiteiten; Kerkgenootschap Leger des Heils; Stichting Leger des Heils; Stichting Leger des Heils Fondsenwerving; Stichting Leger des Heils Dienstverlening; Stichting Leger des Heils ReShare; Stichting Leger des Heils Welzijns- en Gezondheidszorg en Stichting Leger des Heils Jeugbescherming en Reclassering. De juridische entiteiten van het Leger des Heils in Nederland vormen een fiscale eenheid voor de omzetbelasting. Dit houdt in dat iedere entiteit hoofdelijk aansprakelijk is voor de belastingschulden van de fiscale eenheid.

Stichting Leger des Heils ReShare
te Almere

MUTATIEOVERZICHT IMMATERIELE VASTE ACTIVA

	Onderzoek en Ontwikkeling	Software	Vooruitbe- betalingen op immateriele activa	Totaal
Stand per 1 januari 2018				
- aanschafwaarde	869.096	885.254	-	1.754.350
- cumulatieve afschrijvingen	212.107	560.765	-	772.872
Boekwaarde per 1 januari 2018	<u>656.989</u>	<u>324.489</u>	-	<u>981.478</u>
Mutaties in het boekjaar				
- investeringen	-	33.026	-	33.026
- afschrijvingen	168.210	92.200	-	260.410
- <i>desinvesteringen</i>				
aanschafwaarde	1.639	174.923	-	176.562
cumulatieve afschrijvingen	-	174.696	-	174.696
per saldo	1.639	174.923	-	1.866
Mutaties in boekwaarde (per saldo)	<u>(169.849)</u>	<u>(234.097)</u>	-	<u>(229.250)</u>
Stand per 31 december 2018				
- aanschafwaarde	867.457	743.357	-	1.610.814
- cumulatieve afschrijvingen	380.317	478.269	-	858.586
Boekwaarde per 31 december 2018	<u>487.140</u>	<u>265.088</u>	-	<u>752.228</u>
<i>Afschrijvingspercentage</i>	20%	20-25%		

Stichting Leger des Heils ReShare
te Almere

MUTATIEOVERZICHT MATERIELE VASTE ACTIVA

	Gebouwen en terreinen	Machines en installaties	Andere vaste bedrijfs- middelen	Materiële vaste activa in uitvoering	Totaal Materiële vaste activa
Stand per 1 januari 2018					
- aanschafwaarde	439.526	1.738.941	4.194.205	-	6.372.672
- cumulatieve afschrijvingen	219.650	1.214.800	3.270.493	-	4.704.943
Boekwaarde per 1 januari 2018	<u>219.876</u>	<u>524.141</u>	<u>923.712</u>	<u>-</u>	<u>1.667.729</u>
Mutaties in het boekjaar					
- investeringen	84.379	33.686	173.550	24.769	316.384
- afschrijvingen	82.889	176.221	357.612	-	616.722
- <i>desinvesteringen</i>					
aanschafwaarde	11.588	-	315.261	-	326.849
cumulatieve afschrijvingen	2.555	5.670	293.295	-	301.520
per saldo	9.033	(5.670)	21.966	-	25.329
Mutaties in boekwaarde (per saldo)	<u>(7.543)</u>	<u>(136.865)</u>	<u>(206.028)</u>	<u>24.769</u>	<u>(325.667)</u>
Stand per 31 december 2018					
- aanschafwaarde	512.317	1.772.627	4.052.494	24.769	6.362.207
- cumulatieve afschrijvingen	299.984	1.385.351	3.334.810	-	5.020.145
Boekwaarde per 31 december 2018	<u>212.333</u>	<u>387.276</u>	<u>717.684</u>	<u>24.769</u>	<u>1.342.062</u>
<i>Afschrijvingspercentage</i>	10-33%	10-33%	5-33%	-	

Stichting Leger des Heils ReShare
te Almere

TOELICHTING OP DE STAAT VAN BATEN EN LASTEN

BATEN

12. Baten als tegenprestatie voor de levering van producten en/of diensten

<i>De specificatie is als volgt:</i>	Realisatie 2018	Begroting 2018	Realisatie 2017
Verkoop aan bedrijven	18.204.160	20.658.916	22.253.954
Verkoop aan particulieren	1.265.777	1.980.843	989.365
Subtotaal	<u>19.469.937</u>	<u>22.639.759</u>	<u>23.243.319</u>
Kostprijs kleding	(6.823.532)	(5.621.272)	(6.148.601)
Kostprijs Leger des Heils entiteiten	(331.032)	(370.000)	(326.023)
Kostrprijs overige goede doelen	(2.198.630)	(5.442.000)	(5.459.001)
Inkoop- en logistieke kosten (incl. afschrijving)	(3.989.654)	(2.900.000)	(3.368.222)
Subtotaal	<u>(13.342.848)</u>	<u>(14.333.272)</u>	<u>(15.301.847)</u>
Totaal	<u><u>6.127.090</u></u>	<u><u>8.306.487</u></u>	<u><u>7.941.472</u></u>

13. Overige baten

<i>De specificatie is als volgt:</i>	Realisatie 2018	Begroting 2018	Realisatie 2017
Overige baten	108.686	-	1.454
Totaal	<u><u>108.686</u></u>	<u><u>-</u></u>	<u><u>1.454</u></u>

LASTEN**14. Besteed aan doelstellingen**

<i>De specificatie is als volgt:</i>	Realisatie 2018	Begroting 2018	Realisatie 2017
Doelstellingen Leger des Heils	90.391	585.000	580.733
Social return en herbestemming	3.725.103	3.900.000	4.245.369
Ontwikkeling en recycling	52.309	50.000	56.827
Winkels Leger des Heils	1.731.551	1.772.623	1.248.116
Overige doelstellingen	-	-	-
Totaal	<u>5.599.354</u>	<u>6.307.623</u>	<u>6.131.045</u>

Toelichting:**"Doelstelling A: middelen genereren voor ongesubsidieerde activiteiten van het Leger des Heils**

Betaling van financiële middelen aan Leger des Heils entiteiten waarmee ongesubsidieerde activiteiten van het Leger des Heils kunnen worden bekostigd. In 2018 is € 90.391 betaald (in 2017: € 580.733).

Doelstelling B: creëren van leer-/werkplaatsen voor mensen met een afstand tot de arbeidsmarkt

Stichting Leger des Heils ReShare creëert leer-/werkplaatsen voor mensen met een afstand tot de arbeidsmarkt. In 2018 is € 3.725.103 (in 2017: € 4.245.369) besteed aan de begeleiding en inhuur van mensen met een afstand tot de arbeidsmarkt.

Doelstelling C: innovatie teneinde hergebruik en recycling van ingezameld textiel te bevorderen

Stichting Leger des Heils ReShare werkt samen met de organisaties Wieland Textiles, Valvan Baling Systems, Worn Again, Procotex, Circle Economy in het project Fibersort.

In 2018 is door Leger des Heils ReShare hieraan een bedrag van € 52.309 (2017: € 56.827) besteed.

Doelstelling D: verkoop en verstrekking van tweedehands kleding aan mensen met een laag inkomen

In de ReShare Stores wordt kleding verkocht aan mensen die rondkomen van een minimum, maar ook aan mensen die de voorkeur hebben voor tweedehands vanuit milieuoogpunt of omdat ze op zoek zijn naar iets unieks.

15. Personeelskosten

<i>De specificatie is als volgt:</i>	Realisatie 2018	Begroting 2018	Realisatie 2017
Lonen en salarissen	3.018.583	2.715.557	2.610.326
Sociale lasten	549.843	452.593	434.273
Pensioenpremies	322.539	295.376	281.238
	<u>3.890.964</u>	<u>3.463.526</u>	<u>3.325.837</u>
Andere personeelskosten	2.411.768	2.400.000	2.492.054
Af: Directe inkoopkosten (inkoop en logistiek)	(1.351.228)	(1.200.000)	(1.261.316)
Totaal	<u>4.951.504</u>	<u>4.663.526</u>	<u>4.556.575</u>
Gemiddeld aantal personeelsleden op basis van full-time eenheden:	75,0	76,0	75,2
Gemiddeld loonkosten	51.880	45.573	44.227

Er zijn in 2018 en 2017 geen medewerkers werkzaam geweest in het buitenland.

Stichting Leger des Heils ReShare
te Almere

SPECIFICATIE BESTEED AAN DOELSTELLINGEN

Besteed aan doelstellingen	Subsidies en bijdragen	Personeelskosten	Huisvestingskosten	Kantoor- en algemene kosten	Publiciteit en communicatiekosten	Afschrijvings- en rentekosten	Kosten inzameling	Totaal
Doelstellingen Leger des Heils	-	42.000	-	-	-	-	48.391	90.391
Social return en herbestemming	-	2.565.464	424.917	-	-	309.292	425.430	3.725.103
Ontwikkeling hergebruik	-	52.309	-	-	-	-	-	52.309
Winkels Leger des Heils	-	997.659	353.129	134.830	-	170.062	75.871	1.731.551
Overige doelstellingen	-	-	-	-	-	-	-	-
<i>Subtotaal</i>	-	<i>3.657.432</i>	<i>778.046</i>	<i>134.830</i>	-	<i>479.354</i>	<i>549.692</i>	<i>5.599.354</i>
Wervingskosten	-	747.879	171.988	448.320	71.801	54.340	-	1.494.328
Kosten beheer en administratie	-	546.194	85.274	61.346	33.669	-	-	726.483
Realisatie 2018	-	4.951.505	1.035.308	644.496	105.470	533.694	549.692	7.820.165
Begroting 2018	475.000	4.663.526	1.092.434	651.079	91.208	501.699	530.177	8.005.123
Realisatie 2017	452.847	4.556.575	1.058.165	464.813	109.957	466.524	802.480	7.911.361

Stichting Leger des Heils ReShare
te Almere

16. Bezoldiging toezichthouders en directie

Bezoldiging toezichthouders

bedragen x € 1	Commissioner mw. H. Tvedt	Commissioner drs. J.C.I.J. van Vliet	Kolonel H. Andersen	Lt.-kolonel J. den Hollander secretaris/ penningmeester
Functiegegevens	Voorzitter	Voorzitter	Vice-voorzitter	
Aanvang en einde functievervulling in 2018	1/8 - 31/12	1/1 - 31/07	1/1 - 31/12	1/1 - 31/12
Bezoldiging 2018	*	*	*	*
Bezoldiging 2017	*	*	*	*

bedragen x € 1	Dhr. M.P. Heijboer	Dhr. H.G. Vollmuller	De heer ir. A.G.C. van de Haar	Mw. mr. C.F.J. Heemskerk	De heer drs. P.W.D. Venhoeven
Functiegegevens	Lid	Lid	Lid	Lid	Lid
Aanvang en einde functievervulling in 2018	1/1 - 31/12	1/1 - 31/12	11/4 - 31/12	26/06 - 31/12	11/04 - 30/10
Bezoldiging 2018	900	0	0	0	600
Bezoldiging 2017	1050	0	0	0	0

Toelichting bezoldiging toezichthouders

Met uitzondering van de commandant en de chef-secretaris kunnen bestuursleden voor hun bestuurswerkzaamheden aanspraak maken op vergoeding van reiskosten en een vaste vacatievergoeding € 150 (excl. BTW) per bijgewoonde vergadering. De premie voor de bestuursaansprakelijkheidsverzekering wordt betaald door de organisatie. In bovenstaande tabel is het totaal aan de aldus tot stand gekomen vergoeding vermeld.

* Stichting Leger des Heils ReShare is onderdeel van het Leger des Heils in Nederland. Het Leger des Heils in Nederland maakt deel uit van de internationale organisatie The Salvation Army. De Territoriaal Commandant en de Chef-secretaris van het Leger des Heils in Nederland zijn benoemd door de Generaal van The Salvation Army. Zij vervullen naast hun dagelijkse activiteiten in meerdere juridische entiteiten van het Leger des Heils in Nederland een onbezoldigde bestuursfunctie in de stichting Leger des Heils ReShare. De bezoldiging voor hun dagelijkse werkzaamheden is opgenomen in de verslaggeving van Kerkgenootschap Leger des Heils.

Bezoldiging directie

bedragen x € 1	Envoy H.M. van Teijlingen
Functiegegevens	Stichtings- directeur
Dienstverband	
Aard (looptijd)	onbepaald
uren	38,0
parttime percentage	100
periode	1/1 - 31/12
Bezoldiging	
Bruto loon/salaris *	98.870
Vakantiegeld	7.910
Eindejaarsuitkering	8.863
Totaal jaarinkomen	115.643
Belaste vergoedingen/bijtellings	0
Pensioenlasten (wg deel)	11.918
Overige beloningen op termijn	0
Uitkering beëindiging dienstverband	0
Totale bezoldiging 2018	127.561
Totale bezoldiging 2017	83.129

Toelichting bezoldiging directie

(*) De Stichtingsdirecteur is werkzaam voor Stichting Leger des Heils Dienstverlening, Stichting Leger des Heils Fondsenwerving en Stichting Leger des Heils ReShare, de lasten worden naar rato verdeeld over deze entiteiten.

III. OVERIGE GEGEVENS

Vaststelling en goedkeuring jaarrekening

De stichtingsdirectie van Stichting Leger des Heils ReShare heeft de jaarrekening 2018 vastgesteld in de vergadering van 14 mei 2019.

De raad van toezicht van Stichting Leger des Heils ReShare heeft de jaarrekening 2018 vastgesteld in de vergadering van 14 mei 2019.

Resultaatbestemming

Saldo van de baten en lasten wordt verdeeld volgens de bestemming zoals opgenomen in de staat van baten en lasten 2018 van de jaarrekening.

Gebeurtenissen na balansdatum

Er hebben zich na de balansdatum geen bijzondere gebeurtenissen voorgedaan die belangrijke financiële gevolgen hebben voor de rechtspersoon.

Controleverklaring van de onafhankelijke accountant

De controleverklaring is opgenomen op de volgende pagina.

Almere, 14 mei 2019

Stichtingsdirectie:

Envoy H.M. van Teijlingen
Stichtingsdirecteur

Raad van Toezicht:

Commissioner H. Tvedt
Voorzitter Raad van Toezicht

Kolonel H. Andersen
Vice-voorzitter Raad van Toezicht

Kolonel J. den Hollander
Secretaris/Penningmeester Raad van
Toezicht

De heer M.P. Heijboer
Lid Raad van Toezicht

De heer H.G. Vollmuller
Lid Raad van Toezicht

De heer ir. A.G.C. van der Haar
Lid Raad van Toezicht

Mevrouw Mr. Drs. C.F.J. Heemskerk
Lid Raad van Toezicht



Controleverklaring van de onafhankelijke accountant

Aan: de directie en de raad van toezicht van Stichting Leger des Heils ReShare

Verklaring over de jaarrekening 2018

Ons oordeel

Naar ons oordeel geeft de jaarrekening van Stichting Leger des Heils ReShare een getrouw beeld van de grootte en de samenstelling van het vermogen van de stichting op 31 december 2018 en van het resultaat over 2018 in overeenstemming met Richtlijn 650 'Fondsenwervende instellingen' van de Nederlandse Raad voor de Jaarverslaggeving (RJ 650).

Wat we hebben gecontroleerd

Wij hebben de in dit jaarverslag opgenomen jaarrekening 2018 van Stichting Leger des Heils ReShare te Almere ('de stichting') gecontroleerd.

De jaarrekening bestaat uit:

- de balans per 31 december 2018;
- de staat van baten en lasten over 2018; en
- de toelichting met de gehanteerde grondslagen voor financiële verslaggeving en overige toelichtingen.

Het stelsel voor financiële verslaggeving dat is gebruikt voor het opmaken van de jaarrekening is RJ 650.

De basis voor ons oordeel

Wij hebben onze controle uitgevoerd volgens Nederlands recht, waaronder ook de Nederlandse controlestandaarden vallen. Onze verantwoordelijkheden op grond hiervan zijn beschreven in de paragraaf 'Onze verantwoordelijkheden voor de controle van de jaarrekening'.

Wij vinden dat de door ons verkregen controle-informatie voldoende en geschikt is als basis voor ons oordeel.

Onafhankelijkheid

Wij zijn onafhankelijk van Stichting Leger des Heils ReShare zoals vereist in de Wet toezicht accountantsorganisaties (Wta), de Verordening inzake de onafhankelijkheid van accountants bij assuranceopdrachten (ViO) en andere voor de opdracht relevante onafhankelijkheidsregels in Nederland. Verder hebben wij voldaan aan de Verordening gedrags- en beroepsregels accountants (VGBA).

H277XZ2V53T5-763570743-784

PricewaterhouseCoopers Accountants N.V., Thomas R. Malthusstraat 5, 1066 JR Amsterdam, Postbus 90357, 1006 BJ Amsterdam

T: 088 792 00 20, F: 088 792 96 40, www.pwc.nl

'PwC' is het merk waaronder PricewaterhouseCoopers Accountants N.V. (KvK 34180285), PricewaterhouseCoopers Belastingadviseurs N.V. (KvK 34180284), PricewaterhouseCoopers Advisory N.V. (KvK 34180287), PricewaterhouseCoopers Compliance Services B.V. (KvK 51414406), PricewaterhouseCoopers Pensions, Actuarial & Insurance Services B.V. (KvK 54226368), PricewaterhouseCoopers B.V. (KvK 34180289) en andere vennootschappen handelen en diensten verlenen. Op deze diensten zijn algemene voorwaarden van toepassing, waarin onder meer aansprakelijkheidsvoorwaarden zijn opgenomen. Op leveringen aan deze vennootschappen zijn algemene inkoopvoorwaarden van toepassing. Op www.pwc.nl treft u meer informatie over deze vennootschappen, waaronder deze algemene (inkoop)voorwaarden die ook zijn gedeponeerd bij de Kamer van Koophandel te Amsterdam.



Verklaring over de in het jaarverslag opgenomen andere informatie

Naast de jaarrekening en onze controleverklaring daarbij, omvat het jaarverslag andere informatie, die bestaat uit:

- het bestuursverslag;
- de overige gegevens; en
- de bijlagen.

Op grond van onderstaande werkzaamheden zijn wij van mening dat de andere informatie:

- met de jaarrekening verenigbaar is en geen materiële afwijkingen bevat;
- alle informatie bevat die op grond van RJ 650 is vereist.

Wij hebben de andere informatie gelezen en hebben op basis van onze kennis en ons begrip, verkregen vanuit de jaarrekeningcontrole of anderszins, overwogen of de andere informatie materiële afwijkingen bevat.

Met onze werkzaamheden hebben wij voldaan aan de vereisten in de Nederlandse Standaard 720. Deze werkzaamheden hebben niet dezelfde diepgang als onze controlewerkzaamheden bij de jaarrekening.

De directie is verantwoordelijk voor het opstellen van de andere informatie, waaronder het verslag in overeenstemming met RJ 650.

Verantwoordelijkheden met betrekking tot de jaarrekening en de accountantscontrole

Verantwoordelijkheden van de directie en de raad van toezicht voor de jaarrekening

De directie is verantwoordelijk voor:

- het opmaken en het getrouw weergeven van de jaarrekening in overeenstemming met RJ 650; en voor
- een zodanige interne beheersing die de directie noodzakelijk acht om het opmaken van de jaarrekening mogelijk te maken zonder afwijkingen van materieel belang als gevolg van fouten of fraude.

Bij het opmaken van de jaarrekening moet de directie afwegen of de stichting in staat is om haar werkzaamheden in continuïteit voort te zetten. Op grond van genoemd verslaggevingsstelsel moet de directie de jaarrekening opmaken op basis van de continuïteitsveronderstelling, tenzij de directie het voornemen heeft om de stichting te liquideren of de bedrijfsactiviteiten te beëindigen of als beëindiging het enige realistische alternatief is. De directie moet gebeurtenissen en omstandigheden waardoor gereede twijfel zou kunnen bestaan of de stichting haar bedrijfsactiviteiten kan voortzetten, toelichten in de jaarrekening.

De raad van toezicht is verantwoordelijk voor het uitoefenen van toezicht op het proces van financiële verslaggeving van de stichting.



Onze verantwoordelijkheden voor de controle van de jaarrekening

Onze verantwoordelijkheid is het zodanig plannen en uitvoeren van een controleopdracht dat wij daarmee voldoende en geschikte controle-informatie verkrijgen voor het door ons af te geven oordeel.

Ons controleoordeel beoogt een redelijke mate van zekerheid te geven dat de jaarrekening geen afwijkingen van materieel belang bevat. Een redelijke mate van zekerheid is een hoge mate maar geen absolute mate van zekerheid waardoor het mogelijk is dat wij tijdens onze controle niet alle afwijkingen ontdekken.

Afwijkingen kunnen ontstaan als gevolg van fraude of fouten en zijn materieel indien redelijkerwijs kan worden verwacht dat deze, afzonderlijk of gezamenlijk, van invloed kunnen zijn op de economische beslissingen die gebruikers op basis van deze jaarrekening nemen. De materialiteit beïnvloedt de aard, timing en omvang van onze controlewerkzaamheden en de evaluatie van het effect van onderkende afwijkingen op ons oordeel.

Een meer gedetailleerde beschrijving van onze verantwoordelijkheden is opgenomen in de bijlage bij onze controleverklaring.

Amsterdam, 10 juli 2019
PricewaterhouseCoopers Accountants N.V.

Origineel getekend door drs. M.J.A. Koedijk RA RE



Bijlage bij onze controleverklaring over de jaarrekening 2018 van Stichting Leger des Heils ReShare

In aanvulling op wat is vermeld in onze controleverklaring hebben wij in deze bijlage onze verantwoordelijkheden voor de controle van de jaarrekening nader uiteengezet en toegelicht wat een controle inhoudt.

De verantwoordelijkheden van de accountant voor de controle van de jaarrekening

Wij hebben deze accountantscontrole professioneel-kritisch uitgevoerd en hebben waar relevant professionele oordeelsvorming toegepast in overeenstemming met de Nederlandse controlestandaarden, ethische voorschriften en de onafhankelijkheidseisen. Onze doelstelling is om een redelijke mate van zekerheid te verkrijgen dat de jaarrekening vrij van materiële afwijkingen als gevolg van fouten of fraude is. Onze controle bestond onder andere uit:

- Het identificeren en inschatten van de risico's dat de jaarrekening afwijkingen van materieel belang bevat als gevolg van fouten of fraude, het in reactie op deze risico's bepalen en uitvoeren van controlewerkzaamheden en het verkrijgen van controle-informatie die voldoende en geschikt is als basis voor ons oordeel. Bij fraude is het risico dat een afwijking van materieel belang niet ontdekt wordt groter dan bij fouten. Bij fraude kan sprake zijn van samenspanning, valsheid in geschrifte, het opzettelijk nalaten transacties vast te leggen, het opzettelijk verkeerd voorstellen van zaken of het doorbreken van de interne beheersing.
- Het verkrijgen van inzicht in de interne beheersing die relevant is voor de controle met als doel controlewerkzaamheden te selecteren die passend zijn in de omstandigheden. Deze werkzaamheden hebben niet als doel om een oordeel uit te spreken over de effectiviteit van de interne beheersing van de stichting.
- Het evalueren van de geschiktheid van de gebruikte grondslagen voor financiële verslaggeving en het evalueren van de redelijkheid van schattingen door de directie en de toelichtingen die daarover in de jaarrekening staan.
- Het vaststellen dat de door de directie gehanteerde continuïteitsveronderstelling aanvaardbaar is. Ook op basis van de verkregen controle-informatie vaststellen of er gebeurtenissen en omstandigheden zijn waardoor gereede twijfel zou kunnen bestaan of de stichting haar bedrijfsactiviteiten in continuïteit kan voortzetten. Als wij concluderen dat er een onzekerheid van materieel belang bestaat, zijn wij verplicht om aandacht in onze controleverklaring te vestigen op de relevante gerelateerde toelichtingen in de jaarrekening. Als de toelichtingen inadequaat zijn, moeten wij onze verklaring aanpassen. Onze conclusies zijn gebaseerd op de controle-informatie die verkregen is tot de datum van onze controleverklaring. Toekomstige gebeurtenissen of omstandigheden kunnen er echter toe leiden dat een organisatie haar continuïteit niet langer kan handhaven.
- Het evalueren van de presentatie, structuur en inhoud van de jaarrekening en de daarin opgenomen toelichtingen en het evalueren of de jaarrekening een getrouw beeld geeft van de onderliggende transacties en gebeurtenissen.

Wij communiceren met de raad van toezicht onder andere over de geplande reikwijdte en timing van de controle en over de significante bevindingen die uit onze controle naar voren zijn gekomen, waaronder eventuele significante tekortkomingen in de interne beheersing.

IV. BIJLAGEN

Overzicht nevenfuncties

Op 31 december 2018 bekleedden de leden van de Raad van Toezicht en de Stichtingsdirecteur de volgende (neven)functies:

Commissioner mevrouw H. Tvedt

- Vicevoorzitter Danish church aid board

Kolonel H. Andersen

- Geen externe nevenfuncties

Luitenant-kolonel J.A. den Hollander

- Bestuurslid Stichting Missie Nederland te Driebergen
- Lid Financiële commissie Raad van Kerken Nederland te Amersfoort

De heer M.P. Heijboer

- Vice-voorzitter bestuur Stichting Open Huis Goes
- Voorzitter bestuur Stichting Walk Inn Goes tot 12-12-2018
- Vice-voorzitter Raad van Toezicht Stichting Warmande te Oostburg tot 22-06-2018
- Lid Raad van Toezicht ZorgSaam Zorggroep Zeeuws Vlaanderen te Terneuzen vanaf 22-06-2018
- Voorzitter Raad van Toezicht Zeeuwse Huisartsen Coöperatie
- Voorzitter bestuur Stichting Ondersteuning Mantelzorg en Vrijwilligers te Goes
- Voorzitter bestuur Stichting Vrienden Cliënten Emergis te Goes
- Lid korpsraad & pastorale raad korps Goes Leger des Heils
- Lid regioteam Zeeland – Zuid West Nederland Leger des Heils

De heer H.G. Vollmuller

- DGA RISK Verzekeringen BV en gelieerde (dochter)vennootschappen
- DGA RISK ventures BV en gelieerde (dochter)vennootschappen
- DGA Vollmuller Beheer BV

De heer ir. A.G.C. van de Haar

- Group Head data governance ING
- Voorzitter Stichting Vrienden van Kerkgenootschap Evangeliegemeente De Regenboog, Veenendaal
- Voorzitter Stichting 10-site (opvang pleegjongeren), Veenendaal
- Voorzitter bestuur GBA Ships International (Logos Hope), Mosbach (D)
- Bestuurslid Operation Mobilisation International, Carlisle (GB)

Mevrouw mr. C.F.J. Heemskerk

- Geen externe nevenfuncties

Envoy H.M. van Teijlingen

- Lid bestuur Nationale Reclasserings Actie, Utrecht

