

Stichting Leger des Heils  
ReShare

## Jaarverslag 2025



**Stichting Leger des Heils ReShare**  
Postbus 6083  
4900 HB Oosterhout  
0800 0322  
[www.legerdesheils.nl](http://www.legerdesheils.nl)





<b>INHOUDSOPGAVE</b>
----------------------

<b>I.</b>	<b>Bestuursverslag</b>	<b>5</b>
	<b>1. Uitgangspunten verslaggeving</b>	<b>6</b>
	<b>2. Profiel van de organisatie</b>	<b>7</b>
	2.1 Algemene identificatiegegevens en doelstelling	7
	2.2 Structuur	8
	2.3 Kernactiviteiten	9
	<b>3. Relatie met de belanghebbenden, milieu en duurzaamheid</b>	<b>10</b>
	3.1 Relatie met belanghebbenden	10
	3.2 Milieu en duurzaamheid	10
	<b>4. Toezicht, Bestuur en Medezeggenschap</b>	<b>12</b>
	4.1 Governance	12
	4.2 Toezichthoudend orgaan	13
	4.3 Bestuur	14
	4.4 Medezeggenschap	14
	4.5 Externe accountant	15
	<b>5. Beleid, inspanningen en prestaties</b>	<b>15</b>
	5.1 Ontwikkelingen	15
	5.2 Personeel	16
	5.3 Kwaliteit	18
	5.4 Financiën	19
	5.5 Begroting 2026	20
	5.6 Risico's en onzekerheden	21
	5.7 Vooruitzichten	21
<b>II</b>	<b>Jaarrekening 2025</b>	<b>23</b>
	Balans per 31 december 2025	24
	Staat van baten en lasten over 2025	25
	Grondslagen van waardering en resultaatbepaling	26
	Toelichting op de balans	35
	Toelichting op de staat van baten en lasten	42
	Bezoldiging stichtingsdirectie en toezichthouders	46
	Honoraria onafhankelijke accountant	47
	Vaststelling en goedkeuring jaarrekening	48
	Ondertekening	48
<b>III</b>	<b>Overige gegevens</b>	<b>49</b>
	Resultaatbestemming	50
	Controleverklaring van de onafhankelijke accountant	51
<b>IV</b>	<b>Bijlagen</b>	<b>56</b>
	Nevenfuncties leden Raad van Toezicht per 31 december 2025	57



## **I. BESTUURSVERSLAG**

## 1. Uitgangspunten verslaggeving

Dit jaarverslag heeft betrekking op Stichting Leger des Heils ReShare statutair gevestigd te Almere en kantoorhoudende te Oosterhout. Dit verslag wordt opgesteld om zowel maatschappelijk als intern binnen de organisatie, verantwoording af te leggen over de activiteiten van de stichting en de inzet van de hiermee samenhangende middelen.

De gegevens voor dit jaarverslag zijn afkomstig uit interne rapportages binnen Stichting Leger des Heils ReShare. Deze rapportages worden geverifieerd door middel van interne controles.

Dit jaarverslag is opgesteld onder verantwoordelijkheid van de Stichtingsdirectie van Stichting Leger des Heils ReShare en betreft het gehele kalenderjaar (boekjaar) 2025. Het jaarverslag bestaat uit het bestuursverslag, de jaarrekening, de overige gegevens en de bijlagen. De in het jaarverslag opgenomen jaarrekening is opgesteld met in achtneming van de Richtlijnen voor de jaarverslaggeving, met Richtlijn 650 voor fondsenwervende organisaties in het bijzonder.

Het jaarverslag van Stichting Leger des Heils ReShare wordt gepubliceerd op de website [www.legerdesheils.nl](http://www.legerdesheils.nl).

Stichting Leger des Heils ReShare is onderdeel van het Leger des Heils in Nederland. Ten behoeve van het publiek wordt een (publieks) jaarverslag van het Leger des Heils in Nederland opgesteld dat is opgenomen als toelichting in de jaarrekening 2025 van Stichting Leger des Heils. In dit (publieks) jaarverslag worden gegevens opgenomen welke zijn ontleend aan het jaarverslag van Stichting Leger des Heils ReShare. Het (publieks) jaarverslag van het Leger des Heils in Nederland wordt breed verspreid en gepubliceerd op de website [www.legerdesheils.nl](http://www.legerdesheils.nl).

## 2. Profiel van de organisatie

### 2.1 Algemene identificatiegegevens en doelstelling

Naam rechtspersoon:	Stichting Leger des Heils ReShare
Bezoekadres:	Koopvaardijweg 15, Oosterhout
Postadres:	Postbus 6083, 4900 HB Oosterhout
Telefoonnummer:	0800 0322
E-mailadres:	info@reshare.nl
Internetpagina:	<a href="http://www.legerdesheils.nl">www.legerdesheils.nl</a>
Nummer Kamer van Koophandel:	39086449

#### Doelstelling

Stichting Leger des Heils ReShare (hierna: ReShare) is onderdeel van het Leger des Heils in Nederland. ReShare heeft binnen het Leger des Heils een specifieke rol. De statutaire doelstelling van ReShare is:

De herbestemming van goederen, het doen van betalingen aan het Leger des Heils, als schenking of anderszins, alsmede het verrichten van alle op verkoop gerichte activiteiten van het Leger des Heils. Dit doel tracht ReShare te realiseren door:

- a) het verzamelen van gebruikte goederen, waaronder textiel en schoenen;
- b) het distribueren of ter beschikking stellen van de ingezamelde goederen;
- c) het creëren van werkaanbod voor cliënten van het Leger des Heils of andere personen in kwetsbare posities en met een afstand tot de arbeidsmarkt;
- d) het al dan niet in eigen winkels (door)verkoop van (ingezamelde) goederen;
- e) het samenwerken met sponsors en bedrijven die de doelstelling van ReShare ondersteunen en door hun samenwerking met de Stichting vorm geven aan duurzaam en maatschappelijk verantwoord ondernemen;
- f) het op een milieubewuste manier hergebruiken en recyclen van ingezamelde goederen;
- g) het verstrekken van noodhulp in binnen- en buitenland, alsmede het verrichten van commerciële activiteiten en alles dat met het hiervoor genoemde verband houdt of daartoe bevorderlijk kan zijn, alles in de ruimste zin van het woord.

#### Missie Leger des Heils

Het Leger des Heils is een internationale beweging en behoort tot de universele christelijke Kerk. Zijn boodschap is gebaseerd op de Bijbel. Zijn dienstverlening wordt gestimuleerd door de liefde tot God. Zijn opdracht is het evangelie van Jezus Christus te prediken en in zijn naam menselijke nood te lenigen zonder enige vorm van discriminatie.

#### Geschiedenis

De godsdienstige organisatie The Salvation Army is in 1865 in Londen gestart door de Engelse methodistenpredikant William Booth. Het Engeland van zijn dagen kenmerkte zich door industrialisatie en kapitalisme. Grote groepen arbeiders leefden in armoede en zochten een uitvlucht in de alcohol.

William Booth richtte zich als rondreizend evangelist in het bijzonder op deze onderklasse. Hij zag in dat hij zijn publiek niet van Gods liefde kon overtuigen, zonder iets van deze liefde te laten zien. Behalve dat hij het evangelie predikte, bood hij daarom praktische hulp. 'Een lege maag heeft geen oren', verklaarde Booth.

De naam The Salvation Army stamt uit 1878. Daarvoor heette de beweging The Christian Mission. Toen één van de betrokkenen de organisatie in een artikel wilde omschrijven als 'a volunteer army' (een leger van vrijwilligers), maakte Bramwell Booth (de zoon van de oprichter) daartegen bezwaar. William Booth verving het woord 'volunteer' door 'Salvation'.

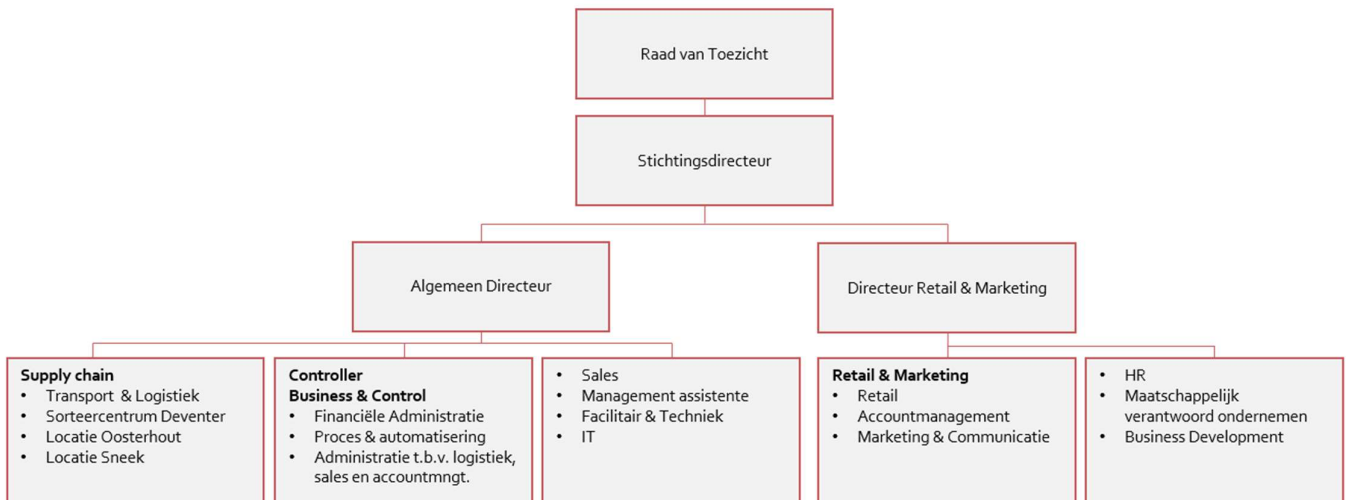
Het Leger des Heils werkt sinds 8 mei 1887 in Nederland. In de loop der jaren kent de organisatie als gevolg van maatschappelijke ontwikkelingen (wereldoorlogen, veranderende wetgeving in Nederland) diverse kerkelijke en/of juridische statussen, soms naast elkaar bestaand. Vanwege subsidiering van maatschappelijke activiteiten door overheidsinstanties en vanuit publieke fondsenwerving, ontstaat de behoefte duidelijkheid te verkrijgen over de vraag of het Leger des Heils een stichting of een

kerkgenootschap is. In 1984 wordt vastgesteld dat het Leger des Heils (op dat moment) een kerkgenootschap is. Vanwege de eisen van subsidiegevers en het Centraal Archief voor het inzamelingswezen (voorganger van het huidige CBF), is een juridische herstructurering van het Leger des Heils noodzakelijk. Op 27 december 1988 zijn de diverse activiteiten, taken en bijbehorende middelen van het Leger des Heils in Nederland toegekend aan verschillende daartoe opgerichte rechtspersonen en het reeds bestaande kerkgenootschap. Deze juridische structuur werd operationeel op 1 januari 1990. Samen met de daarna opgerichte rechtspersonen, vormen deze juridische entiteiten het Leger des Heils in Nederland.

## 2.2 Structuur

Stichting Leger des Heils ReShare werkt volgens het 'Raad van Toezicht-model'. ReShare heeft een Stichtingsdirectie en een Raad van Toezicht (zie ook hoofdstuk 4). De Stichtingsdirectie wordt ondersteund door een Algemeen Directeur en een Directeur Retail & Marketing. De Algemeen Directeur en Directeur Retail & Marketing zijn verantwoordelijk voor zowel de inhoudelijke als de financiële bedrijfsvoering van ReShare. De directeuren leggen over het gevoerde beleid verantwoording af aan de Stichtingsdirectie. De Algemeen Directeur geeft leiding aan het directieteam van ReShare.

De organisatiestructuur is eind 2025 als volgt:



### Verbonden partijen

Stichting Leger des Heils ReShare is onderdeel van het Leger des Heils in Nederland. De verschillende entiteiten van het Leger des Heils in Nederland maken deel uit van de Internationale organisatie 'The Salvation Army', gevestigd in Londen. Het Leger des Heils in Nederland acht zich in beginselen, leer en bestuursvorm gehouden aan de internationale orders en reglementen van The Salvation Army. Deze zijn verankerd in de statuten van de verschillende Leger des Heils rechtspersonen in Nederland.

Naast Stichting Leger des Heils ReShare bestaat het Leger des Heils in Nederland uit de volgende rechtspersonen:

- Stichting Leger des Heils Dienstverlening
- Stichting Leger des Heils Welzijns- en Gezondheidszorg
- Stichting Leger des Heils Jeugdbescherming & Reclassering
- Kerkgenootschap Leger des Heils
- Stichting Leger des Heils Fondsenwerving
- Stichting Leger des Heils
- Stichting Leger des Heils Woonvermogen
- Scouting vereniging Leger des Heils

De rechtspersonen van het Leger des Heils zijn een 'One Army'-raamovereenkomst aangegaan. Hierin zijn de afspraken vastgelegd over de 'groepsaangelegenheden' van het Leger des Heils in Nederland. In de 'One Army'-raamovereenkomst is de 'Territoriale Raad' aangewezen als het orgaan dat de samenhang (groepsbelang) van het Leger des Heils in Nederland als geheel bevordert en bewaakt en dat daartoe als coördinerend en richtinggevend orgaan fungeert.

### 2.3 Kernactiviteiten

Sinds jaar en dag zamelt ReShare gebruikte kleding in. Textielinzameling is een middel om onze doelen voor mens en milieu te realiseren. Het textiel wordt, meestal via de bekende kledingcontainers, ingezameld in gemeenten. Daarnaast zamelt ReShare textiel in bij kerken, winkelketens en verenigingen. Tevens zamelt ReShare textiel in via korpsen (geloofsgemeenschappen), buurtcentra en tweedehands kledingwinkels van het Leger des Heils.

De verwerking en toepassing van het ingezamelde textiel kent drie hoofdstromen:

1. Na opschoning en verwijderen van het opgelegd afval, het verkopen van het ingezamelde textiel aan textiel sorteerbijbedrijven in binnen- en buitenland.
2. Het 'diep'-sorteren naar product hergebruik (herdraagbaar), recycling en residu.
  - I. Textiel dat herdraagbaar is als product wordt afhankelijk van de kwaliteit afgezet via de eigen ReShare Stores of als product verkocht aan textiel-sorteerbijbedrijven in binnen- en buitenland.
  - II. De stroom naar recycling wordt afgezet aan downcycling-bedrijven welke leveren aan o.a. de automotive-industrie en de poetsdoekenindustrie. Producten waarvoor upcycling mogelijk is worden aangeboden aan bedrijven voor mechanische recycling, welke hiervan weer nieuwe garens maken.
  - III. Textiele producten en materialen waarvoor voornamelijk geen nieuwe toepassingen zijn, het residu, worden aangeboden ter verbranding met als doel energie-opwekking.
3. Het exploiteren van 2<sup>de</sup> handskleding winkels onder de naam de 'ReShare Store'.

ReShare creëert daar waar mogelijk in haar operaties werk voor mensen met een afstand tot de arbeidsmarkt en dagbesteding voor deelnemers en vrijwilligerswerk.

Indien een positief resultaat wordt behaald uit de netto-opbrengsten van alle verkoopactiviteiten verstrekt ReShare financiële bijdragen aan de ongesubsidieerde activiteiten van het Leger des Heils.

### 3. Relatie met de belanghebbenden, milieu en duurzaamheid

#### 3.1 Relatie met belanghebbenden

ReShare onderkent een aantal (groepen van) belanghebbenden.

##### Burgers en bedrijven

De relatie met de miljoen bezoekers van de ReShare Stores wordt onderhouden door daartoe aangewezen medewerkers. ReShare heeft een eigen website: [www.reshare.nl](http://www.reshare.nl). Op deze website staat relevante informatie over locaties van kledingcontainers, de ReShare Stores en adressen van de overige ReShare vestigingen. Deze website wordt regelmatig bijgewerkt met berichten over ReShare activiteiten en achtergrondinformatie over textiel gerelateerde klimaat/milieu ontwikkelingen. Daarnaast worden mensen geïnformeerd via social media (Facebook/Instagram/TikTok/LinkedIn). Indien burgers vragen hebben over inzameling van textiel, worden zij via een gratis 0800-nummer door onze klantenservice verder geholpen.

##### Samenwerkingsrelaties

De directieleden initiëren en onderhouden, samen met daartoe aangewezen medewerkers, de relatie met de diverse samenwerkingspartners en brancheorganisaties.

##### Gemeenten

ReShare heeft vergunning/toestemming nodig van gemeenten om textiel in te zamelen. Het directieteam en daartoe aangewezen medewerkers onderhouden deze relatie met gemeenten.

##### Afnemers en leveranciers

Met een aantal afnemers en leveranciers zijn, op basis van overeenkomsten, langdurige relaties (anders dan op incidentele basis) aangegaan. Het directieteam en/of daartoe aangewezen medewerkers onderhouden de relatie met de betreffende afnemer/leverancier en evalueren periodiek de prijs/kwaliteitverhouding en de relatie.

##### Medewerkers

Leidinggevenden bespreken met individuele medewerkers de voortgang van de dagelijkse werkzaamheden en de omstandigheden waaronder dit gebeurt. Tijdens afdelingsoverleggen en personeelsbijeenkomsten worden ontwikkelingen binnen de afdeling en/of de stichting besproken. Alle medewerkers ontvangen periodiek de nieuwsbrief waarin de ontwikkelingen van ReShare worden gedeeld. Op stichtingsniveau fungeert een ondernemingsraad die overlegt met de Stichtingsdirecteur.

##### Regio's en afdelingen van Leger des Heils entiteiten

De relatie met de diverse regionale directies en afdelingen van Leger des Heils entiteiten wordt, onder verantwoordelijkheid van het directieteam, onderhouden met hiervoor aangewezen medewerkers.

##### Leger des Heils in Nederland

De Territoriale Raad heeft (o.a.) tot taak om de samenhang van het Leger des Heils in Nederland als geheel te bevorderen en bewaken en als coördinerend en richtinggevend orgaan te fungeren. Binnen de Territoriale Raad stemmen de bestuurders van de verschillende juridische entiteiten van het Leger des Heils het strategisch beleid en de richting en koers van het Leger des Heils als geheel af. De Stichtingsdirecteur van ReShare heeft zitting in de Territoriale Raad.

#### 3.2 Milieu en duurzaamheid

##### Textiel is vervuilende industrie

Kleding, schoeisel en huishoudtextiel veroorzaken watervervuiling, broeikasgasemissies en afvalstorting. De textielindustrie is een van de meest vervuilende industrieën en groeit jaar op jaar. Er is een sterk groeiend bewustzijn bij het publiek, in het bijzonder bij jongere generaties, over de impact van textiel op het milieu.

In juli 2024 is de EU Verordening ecologisch ontwerp voor duurzame producten (ESPR) in werking getreden. Deze verordening schetst de kaders waarbinnen eisen voor het ecologisch ontwerp van bepaalde productgroepen kunnen worden gesteld. De reikwijdte van deze verordening betreft vrijwel alle fysieke producten die in de EU in de handel worden gebracht, inclusief textiel. De ESPR kent ook

een verbod op de vernietiging van onverkocht textiel en onverkochte schoenen, dat vanaf juli 2026 geldt voor grote bedrijven.

Een belangrijke ontwikkeling is de totstandkoming van een UPV (Uitgebreide Producenten Verantwoordelijkheid), volgens het principe 'de vervuiler betaalt'. Binnen een dergelijke UPV dragen textielproducenten verantwoordelijkheid voor de textielproducten welke zij op de markt brengen. Deze verantwoordelijkheid wordt vertaald in het afdragen van een financiële bijdrage aan een fonds waaruit o.a. (ontwikkeling en/of mogelijk verliesgevende) inzameling- en verwerkingsactiviteiten van textielafval kunnen worden bekostigd. Daarmee kan een dergelijk fonds impuls geven en ondersteuning bieden aan de benodigde innovaties om van recycling van textielafval ook een economisch duurzame activiteit te maken.

De UPV Textiel is met ingang van 1 juli 2023 in werking getreden waarmee de eerste stappen zijn gezet. ReShare zal waar nodig samenwerking aangaan om de textielverwerkingsketen verder te sluiten en om daadwerkelijk inhoud te geven aan de doelen welke gesteld zijn door de Rijksoverheid. ReShare heeft voor 2025 inmiddels een dienstverleningsovereenkomst met Stichting UPV Textiel gesloten. ReShare is voornemens deze met drie jaar te verlengen.

#### IT als 'enabler for change'

ReShare ondersteunt de koers van de Rijksoverheid en zet zich, ook vanuit de gedachte van rentmeesterschap voor de aarde, in om hergebruik van product en materiaal te maximaliseren. Tegen de achtergrond van de milieudoelstellingen van EU en Rijksoverheid is transparantie en inzicht in de textiel-massabalans essentieel. De markt van gebruikt textiel is nog redelijk ondoorzichtig. Automatisering en IT-gebruik staan in deze sector nog in de kinderschoenen.

ReShare heeft voor zijn IT-ondersteuning het automatiseringssysteem Chase in gebruik. Hiermee kan ReShare de stromen van ingezameld textiel binnen zijn deel van de textielketen nauwgezet volgen en inzichtelijk maken.

#### Retailketen ReShare Stores

Het verlengen van de levensduur van kledingstukken leidt tot vermindering in de CO<sub>2</sub>, water en afval impact van de kledingindustrie. De 16 over het land verspreide ReShare Stores, zijn dan ook belangrijk in het verminderen van de milieudruk van textiel.

De ReShare Stores bieden de kans om gebruikte kwaliteitskleding lokaal te verkopen. De bezoekers van de ReShare Store laten zich moeilijk onderbrengen in een afgebakende doelgroep. Vanuit de missie van het Leger des Heils biedt het uitgebreide assortiment veel voor mensen met een smalle beurs. En in toenemende mate winkelen met name jonge mensen bij de ReShare Store vanuit het duurzaamheidsargument.

De 16 Reshare Stores ontvingen in 2025 in totaal 18.500 bezoekers per week. Per winkel, per jaar zijn dit 60.000 bezoeken, voor alle ReShare Stores tezamen zijn dit er bijna 1 miljoen.

#### Overige

ReShare heeft op basis van een algemeen geaccepteerde standaard een 'Lifecycle Analysis' berekening (ECAP tool) uitgevoerd op haar bijdrage in het terugdringen van CO<sub>2</sub> uitstoot. Jaarlijks is deze bijdrage ruim 100.000 Ton vermeden CO<sub>2</sub> uitstoot. Dit wordt voornamelijk gerealiseerd door het voorkomen van aankopen van nieuwe textielproducten maar in plaats daarvan hergebruik van textiele producten.

Het energieverbruik van de ReShare verwerkingslocaties wordt centraal gemonitord. Het gehele dak van 5000m<sup>2</sup> van het sorteercentrum in Deventer is voorzien van 1322 zonnepanelen.

Het Leger des Heils in Nederland heeft een centraal inkoopbeleid. Leveranciers worden mede geselecteerd op basis van de mate waarin zij scoren op de terreinen: sociale voorwaarde, social return en duurzaamheid.

## 4. Toezicht, Bestuur en Medezeggenschap

### 4.1 Governance

De Raad van Toezicht en Stichtingsdirectie van Stichting Leger des Heils ReShare vormen een personele unie met de Raad van Toezicht van Stichting Leger des Heils Dienstverlening en Stichting Leger des Heils Fondsenwerving.

De bestuursstructuur van Stichting Leger des Heils Reshare is ingericht volgens een aantal principes:

- een (intern) orgaan houdt toezicht op het beleid van de dagelijkse of algemene leiding van de instelling en staat deze met raad ter zijde;
- de leden van het toezichthoudend orgaan hebben geen directe belangen bij de instelling, bijvoorbeeld als directeur, werknemer, beroepsbeoefenaar die zijn praktijk voert in de instelling;
- de organisatie legt schriftelijk en inzichtelijk de verantwoordelijkheidsverdeling tussen het toezichthoudend orgaan en de dagelijkse of algemene leiding vast. Dat geldt ook voor de wijze waarop interne conflicten tussen beide organen worden geregeld.
- een persoon kan niet tegelijk lid zijn van het toezichthoudend orgaan en de dagelijkse of algemene leiding.

De Stichtingsdirectie is belast met het besturen van de Stichting, met inachtneming van het bepaalde in de wet, de Statuten en de Reglementen zoals deze door de Raad van Toezicht zijn vastgesteld en ter kennis van de Stichtingsdirectie zijn gebracht. De Stichtingsdirectie bestaat momenteel uit één persoon: de Stichtingsdirecteur. De Stichting wordt vertegenwoordigd door de Stichtingsdirecteur. In de statuten staan een aantal met name genoemde besluiten, die onderworpen zijn aan de voorafgaande goedkeuring van de Raad van Toezicht.

De Raad van Toezicht is belast met het houden van toezicht op het beleid van de Stichting en op de algemene gang van zaken in de Stichting. De Raad van Toezicht vervult tevens de rol van klankbord en adviseur voor de Stichtingsdirectie.

De Raad van Toezicht van Stichting Leger des Heils ReShare bestaat uit een even groot aantal leden als het aantal leden van de Raad van Toezicht van Stichting Leger des Heils Dienstverlening. Alleen personen die lid zijn van de Raad van Toezicht van Stichting Leger des Heils Dienstverlening zijn benoembaar tot lid van de Raad van Toezicht van Stichting Leger des Heils ReShare.

De Raad van Toezicht bestaat uit negen leden. Zitting in de Raad van Toezicht hebben:

- de Territoriaal Commandant en de Chef-secretaris van het Leger des Heils in Nederland. Deze zijn benoemd door de Generaal van The Salvation Army, en zijn in deze hoedanigheid respectievelijk voorzitter en vice-voorzitter van de Raad van Toezicht;
- de Financieel-secretaris van het Leger des Heils in Nederland. Deze is benoemd door de Territoriaal Commandant, na verkregen goedkeuring van de Generaal van The Salvation Army en is in deze hoedanigheid penningmeester/secretaris van de Raad van Toezicht;
- één lid op voordracht van de Ondernemingsraad van Stichting Leger des Heils Dienstverlening en Stichting Leger des Heils ReShare;
- één lid op voordracht van de Centrale Ondernemingsraad van Stichting Leger des Heils Welzijns- en Gezondheidszorg;
- overige leden op basis van deskundigheid en/of ervaring (benoemd door de Raad van Toezicht).

Met uitzondering van de Territoriaal Commandant, de Chef-secretaris en de Financieel-secretaris treden leden van de Raad van Toezicht na een zittingsduur van maximaal vier jaar af volgens een rooster, en zijn daarna éénmaal herbenoembaar voor een zittingsperiode van vier jaren.

De Stichtingsdirectie van Stichting Leger des Heils ReShare bestaat uit een even groot aantal leden als het aantal leden van de Stichtingsdirectie van Stichting Leger des Heils Dienstverlening. Alleen personen die lid zijn van de Stichtingsdirectie van Stichting Leger des Heils Dienstverlening zijn benoembaar tot lid van de Stichtingsdirectie van Stichting Leger des Heils Reshare.

De Stichtingsdirecteuren worden benoemd voor een periode van ten hoogste vier jaar. Aftredende Stichtingsdirecteuren zijn onbeperkt herbenoembaar voor een zittingsduur van telkens ten hoogste vier jaren. De Raad van Toezicht benoemt, schorst of ontslaat de Stichtingsdirecteuren en stelt hun arbeidsvoorwaarden vast. De Raad van Toezicht is bevoegd de Stichtingsdirectie bindende richtlijnen en/of instructies te geven met betrekking tot het uitoefenen van haar taak. De Raad van Toezicht wijst de voorzitter van de Stichtingsdirectie aan. De Stichtingsdirectie is verplicht regelmatig rekening en verantwoording af te leggen aan de Raad van Toezicht.

De Raad van Toezicht kan reglementen vaststellen, welke geen bepalingen mogen bevatten welke in strijd zijn met de wet of met de statuten van de Stichting.

Eind 2025 zijn de volgende reglementen aangepast en vastgesteld:

- Reglement van de Raad van Toezicht
- Reglement Stichtingsdirectie
- Reglement Remuneratiecommissie

#### 4.2 Toezichthoudend orgaan

De Raad van Toezicht bestaat op 31 december 2025 uit:

		Einde periode eerste termijn	Einde periode laatst mogelijke termijn
Commissioner Bente S. Gundersen	Voorzitter	-	-
Lt-Kolonel Richard de Vree	Vice-voorzitter	-	-
Drs. Leon Strijker	Penningmeester/Secretaris	-	-
Drs. Judith Meeng		1 januari 2025	1 januari 2029
Mr. drs. Carolien F.J. Heemskerk		1 juli 2022	1 juli 2026
Ivana Srecec BA		1 december 2025	1 december 2029
Drs. Paul Venhoeven		7 december 2023	7 december 2027
Drs. Arjan de Jager		21 september 2027	21 september 2031
Ir. Therese Opgenoort Msc		1 november 2029	1 november 2033

Vanwege pensionering eindigde het lidmaatschap van de Raad van Toezicht van Kolonel Donna Evans per 31 juli 2025. Per 1 augustus is Lt-kolonel Richard de Vree benoemd als haar opvolger (eveneens als vice-voorzitter). Op eigen verzoek maakt mevrouw Drs. Marelva van Erp per 25 juni 2025 geen onderdeel meer uit van de Raad van Toezicht. Per 1 november 2025 is mevrouw Ir. Therese Opgenoort Msc op voordracht van de Centrale Ondernemingsraad van Stichting Leger des Heils Welzijns- en Gezondheidszorg benoemd tot lid van de Raad van Toezicht.

In 2025 is de Raad van Toezicht zeven keer bijeengekomen. Een gedeelte van elk van deze vergaderingen heeft in beslotenheid plaatsgevonden, het andere deel is bijgewoond door de Stichtingsdirecteur en/of Algemeen Directeur, Directeur Retail en Marketing en de Controller. In elke vergadering geeft de directie aan de hand van de tussentijdse (financiële) voortgangsrapportages weer wat de stand van zaken is en licht de ontwikkelingen toe.

In de vergadering van januari zijn de voorlopige jaarcijfers 2024 aan de orde geweest.

In maart heeft de directie met Raad van Toezicht van gedachte gewisseld over het mogelijke concept van 'Donation centers' (Care & Share Centers). Daarnaast heeft de Raad van Toezicht ingestemd met het aangaan van een geactualiseerde dienstverleningsovereenkomst met Stichting Leger des Heils Dienstverlening per 1 januari 2025, met een looptijd voor onbepaalde tijd.

In aanwezigheid van de externe accountant is in mei de jaarrekening 2024 en het bestuursverslag 2024 besproken en vastgesteld. Ook is het accountantsverslag 2024 toegelicht.

In september is de Raad van Toezicht geïnformeerd over samenwerking met Statiegeld Nederland.

In november heeft de directie met de Raad van Toezicht van gedachten gewisseld over het perspectief en de richting voor ReShare in de komende jaren. Daarnaast is met de Raad van Toezicht de nieuwe visuele herkenning van de ReShare Stores gedeeld.

In de december vergadering heeft de Raad van Toezicht de begroting voor 2026 besproken en is deze goedgekeurd. Tevens is de interim rapportage van de externe accountant aan de orde geweest. Ook is het Reglement van de Raad van Toezicht, de profielschets van de Raad van Toezicht, en het Reglement van de Stichtingsdirectie aangepast en vastgesteld.

#### *Zelfevaluatie Raad van Toezicht*

In januari 2026 heeft de Raad van Toezicht een zelfevaluatie over 2025 gehouden. Deze evaluatie werd voorbereid met een vragenlijst en op grond van de reacties heeft de Raad van Toezicht haar werkwijze en samenwerking als team en met de Stichtingsdirecteur geëvalueerd.

#### *One Army bijeenkomst*

Tijdens een gezamenlijke bijeenkomst met de Raad van Toezicht van Stichting Leger des Heils Welzijns- en Gezondheidszorg / Stichting Leger des Heils Jeugdbescherming & Reclassering in juni zijn de leden van de Raad van Toezicht betrokken en geïnformeerd over de Strategische richting One Army 2023-2027, Positionering en Impact Leger des Heils, en de voortgang van het programma 'Move of Hope'.

#### *Kennis- en inspiratiesessies*

In maart hebben de stafdiensten CIV en Corporate Communicatie de Raad van Toezicht tijdens een kennis- en inspiratiesessie bijgepraat over 'Innovatie en AI binnen het Leger des Heils' en over 'Online communicatie en marketing en communicatie'. In september is vervolgens tijdens een kennis- en inspiratiesessie verder ingegaan op 'AI en informatiebeveiliging'.

#### *Remuneratiecommissie*

De Remuneratiecommissie heeft ontwikkel- en evaluatiegesprekken gevoerd met de Stichtingsdirecteur. Deze gesprekken heeft de Commissie in het besloten deel van de vergadering teruggekoppeld aan de voltallige Raad van Toezicht.

### **4.3 Bestuur**

De Stichtingsdirectie, het bestuur in de zin van de wet, bestaat uit één persoon. Envoy Harm van Teijlingen is per 31 december 2025 de Stichtingsdirecteur.

### **4.4 Medezeggenschap**

Stichting Leger des Heils ReShare en Stichting Leger des Heils Dienstverlening hebben samen één ondernemingsraad. De ondernemingsraad heeft in 2025 vier maal overleg gevoerd met de Stichtingsdirecteur. Tijdens één overlegvergadering werd, in aanwezigheid van een lid van de Raad van Toezicht, in het kader van artikel 24.1 Wet op de Ondernemingsraden, de algemene gang van zaken besproken.

In de overlegvergaderingen zijn verder onder meer de volgende onderwerpen aan de orde geweest:

- Instemmingsaanvraag vernieuwd verzuimbeleid
- Instemmingsaanvraag keuze nieuwe arbodienstverlener
- Instemmingsaanvraag inhoud contract van nieuwe arbodienstverlener
- Instemmingsaanvraag regeling mobiele telefonie
- Instemmingsaanvraag regeling attenties voor medewerkers
- Instemmingsaanvraag fietsregelingen
- Instemmingsaanvraag autoregeling
- Instemmingsaanvraag beleid rookvrije organisatie
- Instemmingsaanvraag uitruilregeling opleidingskosten
- HR evaluatie en jaarplan 2025-2026
- Jaarverslag externe vertrouwenspersonen Nationaal Hoofkwartier en ReShare
- Verlenging en nadere toelichting van het Sociaal Plan van het Leger des Heils
- Periodieke financiële rapportages
- (Financiële) ontwikkelingen ReShare
- Jaarverslagen 2024 van Stichting Leger des Heils Dienstverlening, Stichting Leger des Heils ReShare en Stichting Leger des Heils Fondsenwerving

- Begrotingen 2026 van Stichting Leger des Heils Dienstverlening, Stichting Leger des Heils ReShare en Stichting Leger des Heils Fondsenwerving

#### 4.5 Externe accountant

PricewaterhouseCoopers Accountants N.V. fungeert sinds het boekjaar 2010 als externe accountant van Stichting Leger des Heils ReShare, waarbij vanaf boekjaar 2025 dhr. drs. C. Hameeteman RA optreedt als onafhankelijke accountant.

## 5. Beleid, inspanningen en prestaties

### 5.1 Ontwikkelingen

Gedurende 2025 is de afzetmarkt voor ingezameld gebruikt textiel operationeel en financieel verder onder druk komen te staan. In de tweede helft van het jaar lagen de magazijnen overvol met ingezameld textiel. De verkoop kwam in het laatste kwartaal weer op gang waardoor de voorraad weer beheersbaar was ultimo 2025.

Op de nationale markt en aan de inzamelkant was 2025 vooral een jaar van afwachten op de situatie en impact van de Uitgebreide Producenten Verantwoordelijkheid (UPV). ReShare heeft begin 2025 een dienstverleningsovereenkomst gesloten met de Stichting UPV Textiel waarbij ReShare zich in 2025 maximaal heeft ingespannen om bij te dragen aan de doelstelling van de rijksoverheid om Nederland duurzamer en circulair te maken.

De laatste jaren heeft ReShare te maken met een hoog afvalpercentage in het ingezamelde volume gebruikt textiel. Het algemene beeld is dat dit zich voordoet in geheel Nederland. Bij een enkele inzamelcontractpartij ligt de oorzaak in een lokale aanpassing van de inzamelwijze, van bovengrondse naar ondergrondse containers, of worden inzamelcriteria aangepast. Ook de invoering van 'Diftar' binnen lopende contracten ziet ReShare als een oorzaak van het hoge afvalpercentage. De algehele tendens is dat het in praktijk lastig blijkt om het afvalpercentage tezamen met de contractpartners naar beneden te brengen.

In de afgelopen jaren was het ingezamelde volume (in kilo's) aan gebruikt textiel als volgt:

Jaar	Volume	Afval	Afvalpercentage
2025	19.141.574	3.425.840	17,90%
2024	18.070.195	2.914.446	16,13%
2023	17.005.893	2.515.489	14,79%
2022	16.341.789	2.673.848	16,36%
2021	18.583.462	2.936.187	15,80%
2020	23.662.982	3.686.950	15,58%
2019	25.331.539	2.599.696	10,26%
2018	29.664.455	2.138.217	7,21%
2017	28.719.203	1.999.208	6,96%

ReShare is van mening dat voorkomen moet worden dat afgedankt textiel in bulk de grens overgaat en gedumpt wordt. De eenvoudigste manier om dit te bereiken is om te verbieden dat textiel met afvalstatus wordt geëxporteerd. Er wordt gestreefd naar een zo hoog mogelijke circulariteit onder andere door het zoeken van nieuwe samenwerkingsverbanden en het verrichten van onderzoek.

Producenten van textiel zijn als gevolg van de invoering van de UPV per 1 juli 2023 verantwoordelijk geworden voor de gehele textiel afvalverwerkingsfase alsmede het opnemen van gerecycled content in nieuw te produceren textiel. De UPV zal moeten bijdragen in het realiseren de door de Rijksoverheid gedefinieerde recycledoelstellingen. Er is een nieuw verdienmodel noodzakelijk, dat leidt tot een reëel rendement voor alle partijen in de keten en ruimte laat voor kwalitatieve factoren zoals meer textiel uit restafval, betere verwerkingstechnieken en innovatie. Leger des Heils ReShare ondersteunt de gedachte van een beloning in de UPV-bijdrage door producenten in het gebruik van gerecycled content. Het opnieuw gebruiken van textiel als "tweedehands" ziet ReShare als de beste manier om bij te dragen aan een lagere milieubelasting.

## 5.2 Personeel

### Identiteit

Vanwege de missie van het Leger des Heils speelt de identiteit van de organisatie, het persoonlijk geloof van de medewerkers en de specifieke Leger des Heilscultuur een belangrijke rol. Van alle medewerkers wordt verwacht dat zij een christelijke levensovertuiging hebben; dit wordt als één van de persoonlijke competenties gezien. De medewerkers hebben verschillende achtergronden, maar delen in de kern hetzelfde geloof. Het geloof in Jezus Christus die zegt dat mensen God moeten liefhebben met hart en ziel, met verstand en inzet van al hun krachten en dat ieder zijn naaste lief moet hebben als zichzelf. Daarbij zijn de Bijbel en de christelijke, en in het bijzonder de Leger des Heils, traditie een bron van verhalen die de soms weerbarstige werkelijkheid in een zingevend kader zet.

In collegiale contacten kan persoonlijk geloof een bijdrage leveren aan een positieve houding in het tegemoet treden van vaak complexe problemen. Onderlinge verschillen in geloof worden gerespecteerd. De medewerkers van het Leger des Heils respecteren dat niet-medewerkers een andere geloofsovertuiging en/of culturele achtergrond kunnen hebben.

### Beloningsbeleid

ReShare kent een eigen arbeidsvoorwaardenreglement dat voor het overgrote deel van de medewerkers van toepassing is. Een aantal medewerkers valt onder de CAO Sociaal werk. Ook de bezoldiging van zowel de Stichtingsdirecteur als de Algemeen Directeur en de Directeur Retail en Marketing vindt plaats binnen dit kader.

In de jaarrekening is de bezoldiging van de Stichtingsdirecteur en de leden van de Raad van Toezicht over 2025 gespecificeerd weergegeven.

Vrijwilligers ontvangen in beginsel geen vrijwilligersvergoeding. Reiskosten en mogelijke onkosten worden wel vergoed.

### Gedragsregels

Het Leger des Heils heeft gedragsregels opgesteld voor medewerkers, stagiaires en vrijwilligers en deze vastgelegd in een gedragscode. Deze gaat over omgangsvormen, het (niet) aanvaarden van geschenken, goederen en diensten, (beroeps)houding, het gebruik van telefoon, internet, e-mail en Social Media, de omgang met persoonsgegevens, het melden van een datalek en het gebruik van bedrijfseigendommen, De gedragscode staat gepubliceerd op het Intranet van het Leger des Heils.

### Beleid tegen (seksuele) intimidatie, agressie, geweld, pesten en discriminatie (SIAGPD)

Het Leger des Heils hanteert als uitgangspunt dat ieder mens uniek is. Deze uniciteit dient tot zijn recht te komen en gerespecteerd te worden. Anderen hebben geen recht grenzen ten aanzien van de eigenheid van de persoon te overschrijden. (Seksuele) intimidatie, agressie, geweld, pesten en discriminatie berusten op het overschrijden van de grenzen van het individu en worden door het Leger des Heils dan ook niet getolereerd.

Het is belangrijk om continue aandacht te geven aan het SIAGPD-beleid, zodat leidinggevenden en medewerkers zich bewust blijven van de mogelijkheid van het zich voordoen van (seksuele) intimidatie, agressie, geweld, pesten en discriminatie.

Met de beleidsnotitie 'In alle zorgvuldigheid' beoogt het Leger des Heils dat betaalde medewerkers en vrijwilligers genoeg ruimte krijgen om, als zij slachtoffer zijn van ongewenste omgangsvormen – (seksuele) intimidatie, agressie, geweld, pesten en discriminatie –, in alle zorgvuldigheid daarover te spreken alsmede dat dit thema in alle zorgvuldigheid in de organisatie kan worden besproken. Daartoe zijn externe vertrouwenspersonen aangesteld. Ook kunnen medewerkers en vrijwilligers die te maken hebben gekregen met (seksuele) intimidatie, agressie, geweld pesten of discriminatie, een klacht indienen bij een externe klachtencommissie.

De beleidsnotitie, de gegevens van de externe vertrouwenspersonen voor medewerkers en vrijwilligers, de klachtenregeling en de gegevens over de Klachtencommissie Ongewenste Omgangsvormen Leger des Heils staan gepubliceerd op het Intranet van het Leger des Heils.

In 2025 is er bij de externe vertrouwenspersonen zes meldingen (2024: drie meldingen) vanuit ReShare gedaan. De externe vertrouwenspersonen hebben de melders begeleid. De vertrouwenspersonen hebben geen melders ondersteund in klachtenprocedures.

#### *Klokkenluidersregeling*

Het Leger des Heils heeft een klokkenluidersregeling ingesteld waar betrokkenen een vermoeden van een misstand kunnen melden bij een daartoe aangestelde vertrouwenspersoon en/of een externe derde. In 2025 zijn geen meldingen gedaan.

#### Medewerkers

Ultimo 2025 had ReShare 121 medewerkers (91 fte). Het totale aantal fte is gelijk gebleven met 2024, waar de Retail een lichte daling van 3 medewerkers kende en Warehousing en Overhead een lichte stijging van respectievelijk 2 en 4 medewerkers. Het overzicht is exclusief 4 stagiaires vanuit de ReShare Stores.

Aantal medewerkers en fte op peildatum 31-12	# medewerkers			# fte		
	2023	2024	2025	2023	2024	2025
<b>ReShare</b>	<b>119</b>	<b>119</b>	<b>121</b>	<b>93</b>	<b>91</b>	<b>91</b>
Warehousing	46	44	46	44	41	43
Retail	55	61	58	33	38	34
Overhead	18	14	17	16	12	14

Bij ReShare ligt de gemiddelde duur van het dienstverband in 2025 op 5,3 jaar (2024: 5,6 jaar). Met vooral instroom binnen de Retail ligt de gemiddelde lengte van het dienstverband hier een stuk lager met 2,1 jaar (2024: 2,3 jaar), waarvan ruim een derde (36%) korter dan 1 jaar in dienst is.

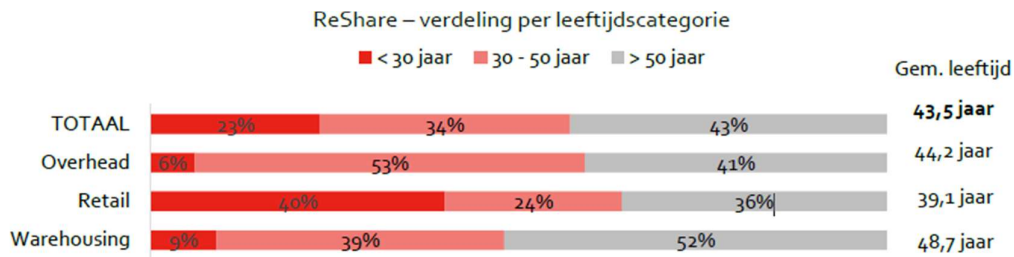
#### *Verdeling mannen-vrouwen*

Bij ReShare werken eind 2025 meer vrouwen (64%) dan mannen (36%), waarbij het aandeel vrouwen met name in de Retail bij de ReShare Stores is terug te zien. Bij ReShare zijn de leidinggevende posities voor het overgrote deel vervuld door vrouwen (64%). Bijna alle Floormanagers van de Stores zijn vrouw; binnen Warehousing zijn het vooral mannen die leidinggeven.

Verdeling man-vrouw	2024		2025	
	man	vrouw	man	vrouw
Warehousing	59%	41%	53%	47%
Retail	19%	81%	16%	84%
Overhead	64%	36%	57%	43%
<b>Totaal ReShare</b>	<b>38%</b>	<b>62%</b>	<b>36%</b>	<b>64%</b>

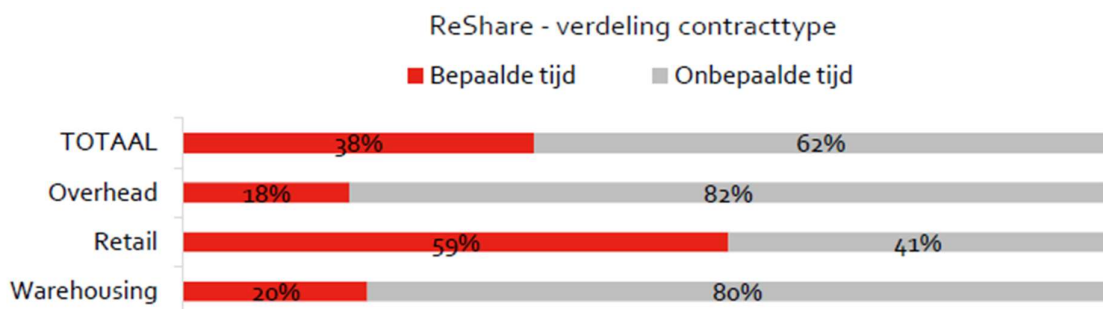
#### *Leeftijd*

De gemiddelde leeftijd binnen ReShare is met 43,5 jaar (2024: 43,7 jaar) nagenoeg gelijk gebleven ten opzichte van vorig jaar. Iets minder dan een kwart van de medewerkers (23%) was jonger dan 30 jaar, wat met name binnen Retail is terug te zien (40%). Warehousing kenmerkt zich door juist een oudere leeftijdsgroep, met meer dan de helft van de medewerkers (52%) boven de 50 jaar. Dit zijn ook de functies met een hoge fysieke belasting, waardoor in sommige gevallen uitdaging wordt gezien op het gebied van verzuim en duurzame inzetbaarheid. In de komende vijf jaren bereiken 8 medewerkers de pensioengerechtigde leeftijd.



#### Verhouding contracten onbepaalde en bepaalde tijd

Bij de verhouding tussen arbeidscontracten voor onbepaalde en bepaalde tijd spelen twee belangen een rol. Enerzijds dat van behoud van cultuur, identiteit, kennis en ervaring, anderzijds dat van flexibiliteit om een afnemend werkaanbod of een eventuele mismatch te kunnen opvangen. Bij ReShare ligt het aandeel tijdelijke contracten al jaren relatief hoog, hoewel in 2025 een afname is te zien naar 36% contracten voor bepaalde tijd (2024: 50%). Deze zijn met name terug te vinden in de Retail Stores, met 59% contracten op basis van bepaalde tijd (2024: 72%).



#### Arbeidsverzuim

In 2025 is veel aandacht gericht op verzuimbegeleiding vanuit leidinggevend en HR en is enkele casuïstiek van langdurig verzuim afgerond. Bij ReShare ligt het gemiddelde verzuimpercentage al enkele jaren hoger dan het branchegemiddelde, waarbij het dit jaar op 9,1% uitkomt; hoger dan vorig jaar (2024: 7,8%).

#### Mensen met afstand tot arbeidsmarkt en vrijwilligerswerk

ReShare heeft in 2025 omgerekend 22 fulltime arbeidsplaatsen voor mensen van een sociale werkvoorziening gerealiseerd. Daarnaast heeft ReShare eind 2025 8 medewerkers uit deze groep in vaste dienst in het sorteercentrum in Deventer.

Het aantal vrijwilligers bij ReShare is in de afgelopen jaren sterk gegroeid. Eind 2025 waren er 277 vrijwilligers actief in de ReShare Stores. De vrijwilligers hebben in totaal ca. 46.000 uren besteed in de ReShare Stores.

### 5.3 Kwaliteit

ReShare beschikt (als onderdeel van het Leger des Heils) over de volgende certificeringen en erkenningen:

#### Certificaat 'Erkend Goed Doel' van CBF

Voor het Leger des Heils in Nederland is Stichting Leger des Heils Fondsenwerving de houder van het certificaat 'Erkend Goed Doel' conform de 'Erkenningsregeling Goede Doelen' van het CBF, waarbij geldt dat alle onderdelen van het Leger des Heils vallen onder de CBF-verantwoording.

#### ANBI

ReShare is door de Belastingdienst aangemerkt als Algemeen Nut Beogende Instelling (ANBI).

*VHT certificaat*

Met dit certificaat wordt voldaan aan de Certificeringsregeling Herwinning Textiel van de VHT voor een geoptimaliseerd inzamel- en sorteerproces. De certificeringsregeling wordt getoetst door de onafhankelijke, certificerende instelling Kiwa.

*Certificaat van Erkenning door Stichting UPV Textiel*

Met dit certificaat voldoet ReShare aan de vereisten van de erkenningsregeling Dienstverleners voor het toepassingsgebied 'Opschonen en Fijnsorteren'.

*ISO 14001*

ReShare beschikt over het ISO 14001 certificaat. ISO 14001 is een norm die eisen stelt aan het milieumanagementsysteem van een organisatie. Deze certificeringsregeling wordt getoetst door de onafhankelijke, certificerende instelling TÜV Rheinland.

*PSO*

In 2025 heeft ReShare wederom de hoogste trede behaald op de PSO-ladder. De PSO-normering is een wetenschappelijk onderbouwd kwaliteitskeurmerk van TNO. Het is een instrument dat inzicht geeft in de mate waarin organisaties meer dan gemiddeld sociaal ondernemen, gericht op de arbeidsparticipatie van kwetsbare groepen op de arbeidsmarkt.

*Salvation Army Code of Conduct*

ReShare vraagt van externe sorteerbedrijven én afnemers zich te houden aan het Salvation Army EU-protocol, 'code of conduct'. Bij twijfel worden onafhankelijke auditors ingeschakeld om relaties te controleren op het gebied van kinderarbeid, arbeidsomstandigheden van werknemers, milieueisen en stimulering van hergebruik.

**5.4 Financiën**

De baten uit verkopen aan bedrijven zijn met 3,8% gedaald ten opzichte van 2024, ondanks een hoger inzamelvolume. Dit heeft voornamelijk te maken met de gevolgen van de in paragraaf 5.1 beschreven ontwikkelingen. De baten uit verkopen aan particulieren via de ReShare Stores zijn gedaald met 7,7% ten opzichte van 2024, waar een toename van 19,9% was begroot. Het financiële resultaat van ReShare heeft hierdoor in 2025 onder druk gestaan. Door de komst van de inzamel-, opschoon- en sorteervergoeding vanuit de Stichting UPV Textiel en de bijdragen van Stichting Leger des Heils Dienstverlening en Stichting Leger des Heils Fondsenwerving heeft ReShare een klein positief resultaat weten te behalen.

ReShare heeft eind 2025 een klein positief eigen vermogen. De solvabiliteit is in 2025 gestegen naar 4% ten opzichte van 2,4% ultimo 2024. De current ratio is eind 2025 gedaald naar 3,3 ten opzichte van 3,7 eind 2024.

De verwachting is dat de personele omvang in 2026 uitkomt op 88,1 fte. De begrote investeringen in 2025 zijn € 150.000. Voor 2026 wordt een nulresultaat verwacht.

Voor de toelichting op de financiële instrumenten en risico's wordt verwezen naar toelichting 11 in de jaarrekening.

## 5.5 Begroting 2026

De exploitatiebegroting voor 2026 is als volgt:

	Begroting 2026	Begroting 2025	Realisatie 2025
<b>B a t e n :</b>			
Baten als tegenprestatie voor de levering van producten en/of diensten	5.458.186	6.801.243	6.613.760
Overheidssubsidies	-	-	-
Overige baten	2.849.499	1.293.270	1.793.295
<b><u>SOM VAN DE GEWORVEN BATEN</u></b>	<b><u>8.307.685</u></b>	<b><u>8.094.513</u></b>	<b><u>8.407.055</u></b>
<b>L a s t e n :</b>			
Besteed aan doelstellingen:			
- Doelstellingen Leger des Heils	40.000	40.000	30.000
- Social return en herbestemming	3.955.771	3.609.169	3.788.366
- Ontwikkeling en recycling	100.000	100.000	88.572
- Winkels Leger des Heils	2.856.825	2.907.278	3.180.119
<b>Totaal Besteed aan doelstellingen</b>	<b>6.952.596</b>	<b>6.656.447</b>	<b>7.087.057</b>
Wervingskosten	465.816	548.066	424.311
Kosten beheer en administratie:	685.272	686.000	598.799
<b><u>SOM VAN DE LASTEN</u></b>	<b><u>8.103.685</u></b>	<b><u>7.890.513</u></b>	<b><u>8.110.167</u></b>
<b><u>SALDO VOOR FINANCIËLE BATEN EN LASTEN</u></b>	<b><u>204.000</u></b>	<b><u>204.000</u></b>	<b><u>296.888</u></b>
Financiële baten en lasten	(204.000)	(204.000)	(178.131)
<b><u>SALDO VAN DE BATEN EN LASTEN</u></b>	<b><u>-</u></b>	<b><u>-</u></b>	<b><u>118.757</u></b>

## 5.6 Risico's en onzekerheden

Er bestaan onzekerheden in de textielinzameling en -verwerking. Ontwikkelingen rondom vraag, aanbod en kwaliteit van ingezameld textiel blijven hiervoor bepalend. Ook bestaat er onzekerheid over het doorzetten, tempo en uitvoering van de voornemens van de EU en de Rijksoverheid, bijvoorbeeld als het gaat om de ontwikkelingen rondom de UPV (Uitgebreide Producenten Verantwoordelijkheid).

ReShare heeft in de achterliggende jaren een aantal structurele wijzigingen doorgevoerd in haar bedrijfsvoering om deze onzekerheden en financiële risico's zoveel mogelijk te mitigeren. De belangrijkste zijn:

- het hanteren van een kostprijsplus-model maakt dat financiële risico's en financiële resultaten per inzamelcontract meer in evenwicht zijn tussen beide contractpartijen;
- het 'diep'-sorteren biedt de mogelijkheid om gebruikt textiel breder af te zetten zonder hiermee afscheid te hoeven nemen van bestaande afnemers en markten;
- er wordt voornamelijk gewerkt met korter lopende verplichtingen waardoor (effecten van) snel ingrijpen in de bedrijfsvoering minder wordt belemmerd door langlopende afspraken.

### Continuïteitsveronderstelling

Het jaar 2025 is afgesloten met een klein positief resultaat. In de begroting van 2026 wordt uitgegaan van een nulresultaat. Op basis van de liquiditeitsprognose en het werkkapitaal is de verwachting dat ReShare aan haar lopende verplichtingen zal kunnen blijven voldoen tot en met minimaal eind 2027. De jaarrekening is dan ook opgesteld op basis van de continuïteitsveronderstelling.

Wel heeft ReShare te maken met enkele uitdagingen en kansen, die van invloed zijn op de activiteiten van ReShare en hier gaan we onderstaand nader op in.

De resultaten van ReShare staan (fors) onder druk als gevolg van geopolitieke spanningen, dalende verkoopprijzen, toenemende kosteninflatie en een toenemend afvalpercentage bij het inzamelen van tweedehandskleding. De komst van de Uitgebreide Producenten Verantwoordelijkheid (UPV) voor textiel heeft in 2025 geresulteerd in vergoedingen voor inzamel-, opschoon- en sorteeractiviteiten. De hoogte van deze vergoedingen zijn niet dekkend waardoor het operationele resultaat onder druk blijft staan en niet duurzaam is naar de toekomst. Ondanks de komst van de UPV vergoeding en het kleine positieve resultaat over 2025 is het eigen vermogen van ReShare ultimo 2025 relatief laag.

ReShare heeft inmiddels een meerjarig contract (2026-2028) gesloten met de Stichting UPV Textiel en draagt hiermee bij aan het behalen van duurzaamheidsdoelstellingen van de overheid. De UPV dekt echter niet alle financiële risico's en onzekerheden. Dit kan leiden tot een operationeel verlies over 2027 en dit brengt onzekerheid met zich mee over de continuering van de activiteiten van ReShare in 2028 en daaropvolgende jaren. ReShare is zich bewust van deze onzekerheden. Het is van belang dat financieel dekkende afspraken worden gemaakt over de inzameling en sortering van gebruikt textiel. ReShare voert hier gesprekken over met meerdere partijen en bouwt contracten met een negatieve marge af. Zoals hiervoor al aangegeven is op basis van de liquiditeitsprognose en het werkkapitaal de verwachting dat ReShare aan haar lopende verplichtingen zal kunnen blijven voldoen tot en met minimaal eind 2027. Een belangrijk onderdeel hiervan betreft de verlenging van de geldlening ter versterking van het werkkapitaal met Stichting Leger des Heils tot eind 2030. De jaarrekening is dan ook opgesteld op basis van de continuïteitsveronderstelling.

## 5.7 Vooruitzichten

De inzameling en verwerking van grootschalig inzamelvolume via gemeentelijke inzamelcontracten in combinatie met uitzonderlijk hoge loonstijging en inflatie, het nastreven van maximale duurzaamheid, het inzetten van mensen met afstand tot de arbeidsmarkt en het betalen van een vergoeding voor het inzamelen van gebruikt textiel met daarin naast kleding ook overig textiel en een hoog percentage restafval, is voor ReShare financieel op termijn niet meer haalbaar zonder externe funding.

ReShare heeft begin 2025 een dienstverleningsovereenkomst gesloten met de Stichting UPV. In het vierde kwartaal van 2025 heeft de erkenningsaudit plaatsgevonden waarbij ReShare officieel erkend is als dienstverlener voor zowel opschoning als fijnsorteren. ReShare heeft inmiddels een driejarig contract (2026-2028) gesloten met de Stichting UPV voor de genoemde dienstverleningsactiviteiten.

Binnen de strategie ReShare wordt ingezet op de volgende scenariostappen:

- afbouw van (afhankelijkheid van) die gemeentelijk inzamelcontracten welke niet

voldoende bijdragen aan het inhoudelijke en/of het financiële resultaat van ReShare en het Leger des Heils

- alternatieve inzet van de logistieke infrastructuur, kennis en ervaring waarover ReShare beschikt om het groeiende aanbod vanuit bedrijven die (ook vanwege duurzaamheidsoverwegingen) goederen aan het Leger des Heils willen doneren te verwerken. Tot nu toe is Stichting Leger des Heils Fondsenwerving terughoudend in het aanvaarden van dergelijke giften in natura, juist vanwege het ontbreken van logistieke infrastructuur, kennis en ervaring.
- Voortzetting, en waar mogelijk uitbreiding en verbreding van het Retailconcept. Hiervoor is ook uitbreiding van alternatieve vormen van inzameling van gebruikte kleding nodig.
- Er worden geen grootschalige investeringen gedaan. Wel onderzoekt ReShare investeringsmogelijkheden voor optimalisatie van het operationele proces waarbij een uiterst korte terugverdiëntijd het uitgangspunt is.
- vragen om politieke aandacht voor een verlaging van het BTW-tarief van 21% naar 0% voor tweedehands textiel om hergebruik verder te stimuleren.

#### Financiering

Stichting Leger des Heils heeft ReShare op 1 januari 2022 een lening van € 4,5 miljoen ter beschikking gesteld. Deze lening is bestemd tot versterking van het werkkapitaal en het kunnen doen van investeringen of andere statutaire doelbestedingen. Deze lening is verlengd tot 31 december 2030. De lening kent een rentevaste periode tot het einde van de looptijd en bedraagt 5% op jaarbasis voor de eerste €3.750.000 en 6,25% voor het bedrag boven de €3.750.000. ReShare is gerechtigd om tussentijds aflossingen te doen.

Almere, 12 mei 2026

Envoy H.M. van Teijlingen

Stichtingsdirecteur

## **II. JAARREKENING 2025**

Stichting Leger des Heils ReShare  
te Almere

<b>BALANS PER 31 DECEMBER 2025</b>			
<i>(na resultaatbestemming)</i>		<b>31 december 2025</b>	<b>31 december 2024</b>
<b>Actief</b>			
<b><u>VASTE ACTIVA</u></b>			
Immateriële vaste activa	1.	10.784	7.742
Materiële vaste activa	2.	886.085	907.924
Financiële vaste activa	3.	-	-
		<u>896.869</u>	<u>915.666</u>
<b><u>VLOTTENDE ACTIVA</u></b>			
Voorraden	4.	1.151.442	1.475.642
Debiteuren en overige vorderingen	5.	3.792.918	2.778.362
Liquide middelen	6.	957.267	958.964
		<u>5.901.627</u>	<u>5.212.967</u>
<b>Totaal</b>		<u><u>6.798.496</u></u>	<u><u>6.128.633</u></u>
<b>Passief</b>			
<b><u>EIGEN VERMOGEN</u></b>			
Algemene reserves	7.	268.596	149.839
Wettelijke reserves		-	-
Totaal eigen vermogen		<u>268.596</u>	<u>149.839</u>
<b><u>VOORZIENINGEN</u></b>	8.	224.789	82.789
<b><u>LANGLOPENDE SCHULDEN</u></b>	9.	4.500.000	4.500.000
<b><u>KORTLOPENDE SCHULDEN</u></b>	10.	1.805.112	1.396.005
<b>Totaal</b>		<u><u>6.798.496</u></u>	<u><u>6.128.633</u></u>

Stichting Leger des Heils ReShare  
te Almere

<b>STAAT VAN BATEN EN LASTEN OVER 2025</b>				
		<b>Realisatie 2025</b>	<b>Begroting 2025</b>	<b>Realisatie 2024</b>
<b>Baten :</b>				
Baten als tegenprestatie voor de levering van producten en/of diensten	13.	6.613.760	6.801.243	6.859.630
Overheidssubsidies	14.	-	-	-
Overige baten	15.	1.793.295	1.293.270	1.496.927
<b><u>SOM VAN DE GEWORVEN BATEN</u></b>		<b>8.407.055</b>	<b>8.094.513</b>	<b>8.356.557</b>
<b>Lasten :</b>				
Besteed aan doelstellingen:				
- Doelstellingen Leger des Heils		30.000	40.000	38.376
- Social return en herbestemming		3.788.366	3.609.169	3.707.769
- Ontwikkeling en recycling		88.572	100.000	110.467
- Winkels Leger des Heils		3.180.119	2.907.278	2.948.165
<b>Totaal Besteed aan doelstellingen</b>	<b>16.</b>	<b>7.087.057</b>	<b>6.656.447</b>	<b>6.804.777</b>
Wervingskosten		424.311	548.066	717.845
Kosten beheer en administratie		598.799	686.000	636.817
<b><u>SOM VAN DE LASTEN</u></b>		<b>8.110.167</b>	<b>7.890.513</b>	<b>8.159.439</b>
<b><u>SALDO VOOR FINANCIËLE BATEN EN LASTEN</u></b>		<b>296.888</b>	<b>204.000</b>	<b>197.117</b>
Financiële baten en lasten	18.	(178.131)	(204.000)	(197.117)
<b><u>SALDO VAN DE BATEN EN LASTEN</u></b>		<b>118.757</b>	<b>-</b>	<b>-</b>
<b><u>BESTEMMING SALDO VAN BATEN EN LASTEN</u></b>				
Toevoeging/Onttrekking aan:				
- Algemene reserve		118.757	-	-
- Wettelijke reserve		-	-	-
<b>SALDO VAN DE BESTEMMING</b>		<b>118.757</b>	<b>-</b>	<b>-</b>

## **GRONDSLAGEN VAN WAARDERING EN RESULTAATBEPALING**

### Algemeen

#### *Algemene gegevens*

Stichting Leger des Heils ReShare is statutair gevestigd te Almere, feitelijk gevestigd aan de Koopvaardijweg 15, 4906 CV Oosterhout en bij de kvk geregistreerd onder nummer 39086449. Conform het gestelde in de statuten van de stichting wordt een jaarrekening van Stichting Leger des Heils ReShare opgesteld.

#### *Activiteiten*

De activiteiten van Stichting Leger des Heils ReShare bestaan voornamelijk uit het inzamelen, sorteren en herbestemmen van tweedehands kleding. Herbesteding geschiedt o.a. d.m.v. donatie aan hulpbehoevenden en verkoop via export en eigen winkels.

#### *Grondslagen voor het opstellen van de jaarrekening*

Deze jaarrekening is opgesteld in overeenstemming met de Richtlijnen voor de Jaarverslaggeving RJ 650 (Fondsenwervende instellingen).

#### *Continuïteitsveronderstelling*

Het jaar 2025 is afgesloten met een klein positief resultaat. In de begroting van 2026 wordt uitgegaan van een nulresultaat. Op basis van de liquiditeitsprognose en het werkkapitaal is de verwachting dat ReShare aan haar lopende verplichtingen zal kunnen blijven voldoen tot en met minimaal eind 2027. De jaarrekening is dan ook opgesteld op basis van de continuïteitsveronderstelling.

Wel heeft ReShare te maken met enkele uitdagingen en kansen, die van invloed zijn op de activiteiten van ReShare en hier gaan we onderstaand nader op in.

De resultaten van ReShare staan (fors) onder druk als gevolg van geopolitieke spanningen, dalende verkoopprijzen, toenemende kosteninflatie en een toenemend afvalpercentage bij het inzamelen van tweedehandskleding. De komst van de Uitgebreide Producenten Verantwoordelijkheid (UPV) voor textiel heeft in 2025 geresulteerd in vergoedingen voor inzamel-, opschoon- en sorteeractiviteiten. De hoogte van deze vergoedingen zijn niet dekkend waardoor het operationele resultaat onder druk blijft staan en niet duurzaam is naar de toekomst. Ondanks de komst van de UPV vergoeding en het kleine positieve resultaat over 2025 is het eigen vermogen van ReShare ultimo 2025 relatief laag.

ReShare heeft inmiddels een meerjarig contract (2026-2028) gesloten met de Stichting UPV Textiel en draagt hiermee bij aan het behalen van duurzaamheidsdoelstellingen van de overheid. De UPV dekt echter niet alle financiële risico's en onzekerheden. Dit kan leiden tot een operationeel verlies over 2027 en dit brengt onzekerheid met zich mee over de continuering van de activiteiten van ReShare in 2028 en daaropvolgende jaren. ReShare is zich bewust van deze onzekerheden. Het is van belang dat financieel dekkende afspraken worden gemaakt over de inzameling en sortering van gebruikt textiel. ReShare voert hier gesprekken over met meerdere partijen en bouwt contracten met een negatieve marge af. Zoals hiervoor al aangegeven is op basis van de liquiditeitsprognose en het werkkapitaal de verwachting dat ReShare aan haar lopende verplichtingen zal kunnen blijven voldoen tot en met minimaal eind 2027. Een belangrijk onderdeel hiervan betreft de verlenging van de geldlening ter versterking van het werkkapitaal met Stichting Leger des Heils tot eind 2030. De jaarrekening is dan ook opgesteld op basis van de continuïteitsveronderstelling.

*Vergelijking met voorgaand boekjaar*

De grondslagen van waardering en van resultaatbepaling zijn ongewijzigd ten opzichte van voorgaand jaar. De in de staat van baten en lasten vermelde begrotingsbedragen zijn ontleend aan de door de Raad van Toezicht goedgekeurde begroting. De vergelijkende cijfers voor 2024 zijn niet aangepast.

*Gebruik van schattingen*

Bij toepassing van de grondslagen en regels voor het opstellen van de jaarrekening worden verschillende oordelen en schattingen die essentieel kunnen zijn voor de in de jaarrekening opgenomen bedragen gemaakt. Indien het voor het geven van het in artikel 2:362 lid 1 BW vereiste inzicht noodzakelijk is, is de aard van deze oordelen en schattingen inclusief de bijbehorende veronderstellingen opgenomen bij de toelichtingen op de desbetreffende jaarrekeningposten.

*Vreemde valuta, functionele valuta en transacties*

De posten in de jaarrekening van Stichting Leger des Heils ReShare worden gewaardeerd met inachtneming van de valuta van de economische omgeving waarin de stichting haar bedrijfsactiviteiten voornamelijk uitoefent (de functionele valuta). De jaarrekening is opgesteld in euro's; dit is zowel de functionele als de presentatievaluta van Stichting Leger des Heils ReShare. Transacties in vreemde valuta gedurende de verslagperiode zijn in de jaarrekening verwerkt tegen de koers op transactiedatum.

*Verbonden partijen*

Als verbonden partij worden alle rechtspersonen aangemerkt waarover overmeetsende zeggenschap, gezamenlijke zeggenschap of invloed van betekenis kan worden uitgeoefend. Ook rechtspersonen die overwegende zeggenschap kunnen uitoefenen worden aangemerkt als verbonden partij. Ook leden van de raad van bestuur en de raad van toezicht, andere sleutelfunctionarissen in het management van Stichting Leger des Heils Dienstverlening en nauwe verwanten zijn verbonden partijen.

Er zijn geen transacties met verbonden partijen aangegaan die niet onder normale marktvoorwaarden hebben plaatsgevonden. De volgende juridische entiteiten van het Leger des Heils in Nederland worden als met de Stichting Leger des Heils ReShare verbonden partijen aangemerkt:

- Stichting Leger des Heils Welzijns- en Gezondheidszorg
- Stichting Leger des Heils Jeugdbescherming & Reclassering
- Stichting Leger des Heils
- Stichting Leger des Heils Fondsenwerving
- Stichting Leger des Heils Dienstverlening
- Stichting Leger des Heils Woonvermogen
- Kerkgenootschap Leger des Heils
- Scouting Vereniging Leger des Heils

Er zijn geen transacties met verbonden partijen aangegaan die niet onder normale marktvoorwaarden hebben plaatsgevonden.

*Stichting Leger des Heils Welzijns- en Gezondheidszorg*

Stichting Leger des Heils Welzijns- en Gezondheidszorg is verantwoordelijk voor de professionele gezondheidszorg en het welzijnswerk van het Leger des Heils in Nederland. Hierbij gaat het om maatschappelijke opvang, ouderen- en gezondheidszorg, geestelijke gezondheidszorg, jeugdzorg, verslavingszorg, preventie en maatschappelijk herstel.

#### Stichting Leger des Heils Jeugdbescherming & Reclassering

Stichting Leger des Heils Jeugdbescherming & Reclassering is verantwoordelijk voor de uitvoer van wettelijke maatregelen zoals ondertoezichtstelling, voogdij, jeugdreclassering en reclasseringstoezicht, advies en begeleiding. De stichting is landelijk actief.

#### Stichting Leger des Heils

Stichting Leger des Heils is verantwoordelijk voor het beheer van geldmiddelen en de verdeling van onbestemde centrale inkomsten over de andere stichtingen en het Kerkgenootschap

#### Stichting Leger des Heils Fondsenwerving

De Stichting Leger des Heils Fondsenwerving houdt zich bezig met het werven van fondsen. Deze stichting is keurmerkhoudster van de CBF-erkenning en tevens keurmerkhoudster voor het gehele Leger des Heils in Nederland.

#### Stichting Leger des Heils Dienstverlening

Stichting Leger des Heils Dienstverlening verleent tegen kostprijs ondersteunende diensten aan de andere stichtingen en het Kerkgenootschap.

#### Stichting Leger des Heils Woonvermogen

Stichting Leger des Heils Woonvermogen heeft tot doel het in- en uitlenen van gelden, het ontvangen en doen van betalingen van hoofdsom, rente, e.d. waardoor de juridische entiteiten van het Leger des Heils in Nederland onroerende zaken of andere activa kunnen financieren.

#### Kerkgenootschap Leger des Heils

Het Kerkgenootschap Leger des Heils is een protestants-christelijke geloofsgemeenschap. Het Kerkgenootschap Leger des Heils telt 48 korpsen en vormt samen met het buurtwerkprogramma van Stichting Leger des Heils Welzijns- en Gezondheidszorg 'Geloven in de buurt'. Dit bestaat uit 109 buurthuiskamers, 107 winkels en 18 overige activiteiten zijnde; ontmoetingsbussen, pioniersplekken en buurttuinen. Kernfuncties zijn evangelisatie, geestelijke groei, verbondenheid en dienstverlening aan de naaste.

#### Scouting Vereniging Leger des Heils

Scouting Vereniging Leger des Heils heeft tot doel bij te dragen in de ontwikkeling van jonge mensen en gestalte te geven aan het scoutingspel van de Leger des Heils scoutinggroepen, die gebaseerd zijn op de ideeën van Lord Baden Powell en de Bijbel. De vereniging onderhoudt contacten met Scouting Nederland en andere scoutinggroepen.

## Grondslagen van waardering van activa en passiva

### *Activa en passiva*

Activa en passiva worden tegen verkrijgingsprijs of vervaardigingsprijs opgenomen, tenzij anders vermeld in de verdere grondslagen. Toelichting op posten in de balans en staat van baten en lasten zijn in de jaarrekening genummerd.

Een actief wordt in de balans verwerkt wanneer het waarschijnlijk is dat de toekomstige economische voordelen naar de onderneming zullen toevloeien en het actief een kostprijs of een waarde heeft waarvan de omvang betrouwbaar kan worden vastgesteld. Activa die hier niet aan voldoen worden niet in de balans verwerkt, maar worden aangemerkt als niet in de balans opgenomen activa.

Een verplichting wordt in de balans verwerkt wanneer het waarschijnlijk is dat de afwikkeling daarvan gepaard zal gaan met een uitstroom van middelen die economische voordelen in zich bergen en de omvang van het bedrag waartegen de afwikkeling zal plaatsvinden op betrouwbare wijze kan worden vastgesteld. Onder verplichtingen worden mede voorzieningen begrepen. Verplichtingen die hier niet aan voldoen worden niet in de balans opgenomen, maar worden verantwoord als niet in de balans opgenomen verplichtingen.

Een in de balans opgenomen actief of verplichting blijft op de balans opgenomen als een transactie niet leidt tot een belangrijke verandering in de economische realiteit met betrekking tot het actief of de verplichting. Dergelijke transacties geven evenmin aanleiding tot het verantwoorden van resultaten. Bij de beoordeling of er sprake is van een belangrijke verandering in de economische realiteit wordt uitgegaan van de economische voordelen en risico's die zich waarschijnlijk in de praktijk zullen voordoen, en niet op voordelen en risico's waarvan redelijkerwijze niet te verwachten is dat zij zich zullen voordoen.

Een actief of verplichting wordt niet langer in de balans opgenomen indien een transactie ertoe leidt dat alle of nagenoeg alle rechten op economische voordelen en alle of nagenoeg alle risico's met betrekking tot het actief of de verplichting aan een derde zijn overgedragen. De resultaten van de transactie worden in dat geval direct in de resultatenrekening opgenomen, rekening houdend met eventuele voorzieningen die dienen te worden getroffen in samenhang met de transactie. Indien de weergave van de economische realiteit ertoe leidt dat het opnemen van activa waarvan de rechtspersoon niet het juridisch eigendom bezit, wordt dit feit vermeld.

### *Financiële instrumenten*

Financiële instrumenten omvatten vorderingen, liquide middelen, leningen, handelsschulden en overige te betalen posten. Financiële instrumenten worden gewaardeerd, zoals in de waarderingsgrondslagen per jaarrekeningpost wordt toegelicht.

### *Immateriële vaste activa*

De immateriële vaste activa worden gewaardeerd tegen verkrijgings- of vervaardigingsprijs onder aftrek van cumulatieve afschrijvingen en cumulatieve bijzondere waardeverminderingen.

De afschrijvingstermijnen van immateriële vaste activa zijn gebaseerd op de verwachte economische levensduur van het vast actief.

Uitgaven voor ontwikkelingsprojecten worden geactiveerd als onderdeel van de vervaardigingsprijs als het waarschijnlijk is dat het project commercieel en technisch succesvol zal zijn (dat wil zeggen: als het waarschijnlijk is dat economische voordelen zullen worden behaald) en de kosten betrouwbaar kunnen worden vastgesteld. Voor de geactiveerde ontwikkelingskosten is een wettelijke reserve onder het eigen vermogen gevormd ter hoogte van het geactiveerde bedrag. De afschrijving van de geactiveerde ontwikkelingskosten vangt aan zodra de commerciële productie is gestart en vindt plaats over de verwachte toekomstige gebruiksduur van het actief.

Onderzoekskosten worden verwerkt in de winst-en-verliesrekening.

De afschrijvingen worden berekend als een percentage over de verkrijgings- of vervaardigingsprijs volgens de lineaire methode op basis van de verwachte toekomstige gebruiksduur. Er wordt afgeschreven vanaf het moment van ingebruikneming. Op vaste activa in ontwikkeling en vooruitbetalingen op immateriële vaste activa wordt niet afgeschreven.

De volgende afschrijvingspercentages worden hierbij gehanteerd:

Onderzoek en ontwikkeling: 20%

Software: 20%

*Materiële vaste activa*

De materiële vaste activa worden gewaardeerd tegen verkrijgings- of vervaardigingsprijs onder aftrek van cumulatieve afschrijvingen en cumulatieve bijzondere waardeverminderingen.

De kostprijs van een materieel vast actief die bij eerste verwerking is bepaald, wordt toegerekend aan de afzonderlijke bestanddelen die van elkaar verschillen qua gebruiksduur of verwacht gebruikspatroon.

Vervolgens wordt afzonderlijk afgeschreven over het deel van de kostprijs dat is toegerekend aan de bestanddelen, op basis van de daarvoor bepaalde gebruiksduur.

Onderhoudsuitgaven worden slechts geactiveerd als zij de gebruiksduur van het object verlengen en/of leiden tot toekomstige prestatieeenheden met betrekking tot het object. Periodiek groot onderhoud wordt volgens de componentenbenadering geactiveerd. Hierbij wordende totale uitgaven toegewezen aan de samenstellende delen.

De afschrijvingstermijnen van de materiële vaste activa zijn gebaseerd op de verwachte toekomstige gebruiksduur van het vast actief.

De afschrijvingen worden berekend als een percentage over de verkrijgings- of vervaardigingsprijs volgens de lineaire methode op basis van de verwachte economische levensduur. Er wordt afgeschreven vanaf het moment van ingebruikneming. Op bedrijfsterreinen en op vaste activa in uitvoering wordt niet afgeschreven.

De volgende afschrijvingspercentages worden hierbij gehanteerd:

Bedrijfsgebouwen en terreinen: 10-20%

Machines en installaties: 10-25%

Andere vaste bedrijfsmiddelen: 3-25%

*Financiële vaste activa*

De onder financiële vaste activa opgenomen vorderingen worden initieel gewaardeerd tegen de reële waarde onder aftrek van transactiekosten (indien materieel). Vervolgens worden deze vorderingen gewaardeerd tegen geamortiseerde kostprijs. Bij de waardering wordt rekening gehouden met eventuele waardeverminderingen.

Bijzondere waardevermindering vaste activa

bijzondere waardevermindering onderhevig kan zijn. Indien dergelijke indicaties aanwezig zijn, wordt de realiseerbare waarde van het actief vastgesteld. Indien het niet mogelijk is de realiseerbare waarde voor het individuele actief te bepalen, wordt de realiseerbare waarde bepaald van de kasstroomgenererende eenheid waartoe het actief behoort.

Van een bijzondere waardevermindering is sprake als de boekwaarde van een actief hoger is dan de realiseerbare waarde; de realiseerbare waarde is de hoogste van de opbrengstwaarde en de bedrijfswaarde. Een bijzonder-waardeverminderingverlies wordt direct als last verwerkt in de winst-en verliesrekening onder gelijktijdige verlaging van de boekwaarde van het betreffende actief.

De opbrengstwaarde wordt in eerste instantie ontleend aan een bindende verkoopovereenkomst; als die er niet is, wordt de opbrengstwaarde bepaald met behulp van de actieve markt waarbij normaliter de gangbare biedprijs geldt als marktprijs. De in aftrek te brengen kosten bij het bepalen van de opbrengstwaarde zijn gebaseerd op de geschatte kosten die rechtstreeks kunnen worden toegerekend aan de verkoop en nodig zijn om de verkoop te realiseren.

Voor de bepaling van de bedrijfswaarde wordt een inschatting gemaakt van de toekomstige netto kasstromen bij voortgezet gebruik van het actief/de kasstroomgenererende eenheid; vervolgens worden deze kasstromen contant gemaakt waarbij een disconteringsvoet wordt gehanteerd die de actuele marktrente en de specifieke risico's van het actief weergeeft. De disconteringsvoet geeft geen risico's weer waarmee in de toekomstige kasstromen al rekening is gehouden. Indien wordt vastgesteld dat een bijzondere waardevermindering die in het verleden verantwoord is, niet meer bestaat of is afgenomen, dan wordt de toegenomen boekwaarde van de desbetreffende activa niet hoger gesteld dan de boekwaarde die bepaald zou zijn indien geen bijzondere waardevermindering voor het actief zou zijn verantwoord. Een bijzondere waardevermindering van goodwill wordt niet teruggenomen.

Bij financiële activa die gewaardeerd zijn tegen geamortiseerde kostprijs wordt de omvang van de bijzondere waardevermindering bepaald als het verschil tussen de boekwaarde van het actief en de best mogelijke schatting van de toekomstige kasstromen, contant gemaakt tegen de effectieve rentevoet van het financiële actief zoals die is bepaald bij de eerste verwerking van het instrument.

Vorraden

Vorraden worden gewaardeerd tegen verkrijgingsprijs (onder toepassing van FIFO-methode) of de realiseerbare waarde indien deze lager is. De verkrijgingsprijs omvat de inkoopprijs en de bijkomende kosten.

De lagere opbrengstwaarde van de voorraad gereed product en handelsgoederen is de geschatte verkoopprijs onder aftrek van direct toerekenbare verkoopkosten. Bij de bepaling van de opbrengstwaarde wordt rekening gehouden met de incourantheid van de voorraden.

Vorderingen

De eerste waardering van vorderingen is tegen reële waarde, inclusief transactiekosten (door toepassing van de effectieve rentemethode worden transactiekosten als onderdeel van de amortisatie in de staat van baten en lasten verwerkt). De vervolgw waardering van vorderingen is tegen geamortiseerde kostprijs (indien geen sprake van agio/disagio of transactiekosten dan geamortiseerde kostprijs gelijk aan nominale waarde). Een voorziening wordt getroffen op de vorderingen op grond van verwachte oninbaarheid.

Liquide middelen

Liquide middelen bestaan uit kas, banktegoeden en deposito's met een looptijd korter dan twaalf maanden. De liquide middelen worden gewaardeerd tegen de nominale waarde.

Voorzieningen

Voorzieningen worden gevormd voor in rechte afdwingbare of feitelijke verplichtingen die op de balansdatum bestaan en die het gevolg zijn van een gebeurtenis uit het verleden, waarbij het waarschijnlijk is dat een uitstroom van middelen noodzakelijk is en waarvan de omvang op betrouwbare wijze is te schatten. De voorzieningen worden gewaardeerd tegen contante waarde van de uitgaven die naar verwachting noodzakelijk zijn om de verplichting en verliezen af te wikkelen, tenzij het effect van de tijdswaarde van geld niet materieel is, of de voorziening binnen een jaar afloopt: dan wordt de voorziening gewaardeerd tegen nominale waarde. Wanneer verplichtingen naar verwachting door een derde zullen worden vergoed, wordt deze vergoeding als een actief in de balans opgenomen indien het waarschijnlijk is dat deze vergoeding zal worden ontvangen bij de afwikkeling van de verplichting.

Schulden

Onder de langlopende schulden worden schulden opgenomen met een resterende looptijd van meer dan één jaar. De kortlopende schulden hebben een verwachte looptijd van maximaal één jaar. De schulden worden bij eerste verwerking opgenomen tegen de reële waarde en vervolgens gewaardeerd tegen de geamortiseerde kostprijs. De aflossingsverplichtingen voor het komend jaar van de langlopende schulden worden opgenomen onder kortlopende schulden.

#### Grondslagen van resultaatbepaling

##### *Algemeen*

Het resultaat wordt bepaald door het verschil tussen de baten en de lasten over het verslagjaar, met inachtneming van de hiervoor reeds vermelde waarderingsgrondslagen.

Baten worden in de staat van baten en lasten opgenomen wanneer een vermeerdering van het economisch potentieel, samenhangend met een vermeerdering van een actief of een vermindering van een verlichting, heeft plaatsgevonden, waarvan de omvang betrouwbaar kan worden vastgesteld. Lasten worden verwerkt wanneer een vermindering van het economisch potentieel, samenhangend met een vermindering van een actief of een vermeerdering van een verplichting, heeft plaatsgevonden, waarvan de omvang betrouwbaar kan worden vastgesteld.

Baten worden verantwoord in het jaar waarin de baten zijn gerealiseerd. Lasten worden in aanmerking genomen in het jaar waarin deze voorzienbaar zijn. De overige baten en lasten worden toegerekend aan de verslagperiode waarop deze betrekking hebben.

Baten en lasten uit voorgaande jaren die in dit boekjaar zijn geconstateerd, worden aan dit boekjaar toegerekend. In het geval van een geconstateerde fout in voorgaande boekjaren wordt fouterstel toegepast.

##### *Subsidies*

Subsidies worden aanvankelijk in de balans opgenomen als vooruitontvangen baten zodra er redelijke zekerheid bestaat dat zij zullen worden ontvangen en dat de stichting zal voldoen aan de daaraan verbonden voorwaarden. Subsidies ter compensatie van gemaakte kosten worden systematisch als opbrengsten in de resultatenrekening opgenomen in dezelfde periode als die waarin de kosten worden gemaakt. Subsidies ter compensatie van de kosten van een actief worden systematisch in de resultatenrekening opgenomen gedurende de gebruiksduur van het actief.

##### *Operationele leasing*

Stichting Leger des Heils ReShare heeft leasecontracten waarbij een groot deel van de voor- en nadelen die aan de eigendom verbonden zijn, niet bij de Stichting Leger des Heils ReShare ligt. Deze leasecontracten worden verantwoord als operationele leasing. Leasebetalingen worden, rekening houdend met ontvangen vergoedingen van de lessor, op lineaire basis verwerkt in de staat van baten en lasten over de looptijd van het contract.

##### *Verkoop van goederen*

Opbrengsten uit de verkoop van goederen worden verwerkt zodra alle belangrijke rechten en risico's met betrekking tot de eigendom van de goederen zijn overgedragen aan de koper.

#### *Personele kosten*

Lonen, salarissen en sociale lasten worden op grond van de arbeidsvoorwaarden verwerkt in de staat van baten en lasten voor zover ze verschuldigd zijn aan werknemers respectievelijk de belastingautoriteit.

De beloningen van het personeel worden als last in de staat van baten en lasten verantwoord in de periode waarin de arbeidsprestatie wordt verricht en, voor zover nog niet uitbetaald, als verplichting op de balans opgenomen. Als de reeds betaalde bedragen de verschuldigde beloningen overtreffen, wordt het meerdere opgenomen als een overlopend actief voor zover er sprake zal zijn van terugbetaling door het personeel of van verrekening met toekomstige betalingen door de instelling.

Indien een beloning wordt betaald, waarbij geen rechten worden opgebouwd (bijvoorbeeld doorbetaling in geval van ziekte of arbeidsongeschiktheid) worden de verwachte lasten verantwoord in de periode waarover deze beloning is verschuldigd. Voor op balansdatum bestaande verplichtingen tot het in de toekomst doorbetalen van beloningen (inclusief ontslagvergoedingen) aan personeelsleden die op balansdatum naar verwachting blijvend geheel of gedeeltelijk niet in staat zijn om werkzaamheden te verrichten door ziekte of arbeidsongeschiktheid wordt een voorziening opgenomen. De verantwoorde verplichting betreft de beste schatting van de bedragen die noodzakelijk zijn om de desbetreffende verplichting op balansdatum af te wikkelen. De beste schatting is gebaseerd op contractuele afspraken met personeelsleden (CAO en individuele arbeidsovereenkomsten). Toevoegingen aan en vrijval van verplichtingen worden ten laste respectievelijk ten gunste van de staat van baten en lasten gebracht.

#### *Pensioenen*

Stichting Leger des Heils ReShare draagt premies af aan SPNG en PFZW waarvan de helft door de werkgever wordt betaald en de helft door de werknemer. Tot en met 2025 hing de aanpassing van het pensioen vooral af van de dekkingsgraad. Per 1 januari 2026 zijn SPNG en PFZW overgegaan naar het nieuwe pensioenstelsel, conform de Wet toekomst pensioenen. Dit betekent dat de regelingen voor SPNG en PFZW vanaf die datum worden uitgevoerd als een premiereregeling (persoonlijk pensioenvermogen). De opbouw vindt plaats op basis van beschikbare premie, waarbij beleggingsresultaten en risicodeling bepalend zijn voor het uiteindelijke pensioen. Er is geen sprake meer van een gegarandeerde uitkering of een vaste dekkingsgraadnorm SPNG en PFZW. De dekkingsgraad van december 2025 is de laatste die is gepubliceerd en deze wordt gebruikt om het pensioeninkomen en -vermogen van de deelnemers ten tijde van de overstap naar de nieuwe regeling te berekenen. In december 2025 was de dekkingsgraad van SPNG 114,7% (bron: [www.spng.nl](http://www.spng.nl)) en van PFZW 125,7% (bron: [www.pfzw.nl](http://www.pfzw.nl)).

In het geval van een tekort bij SPNG of PFZW heeft Stichting Leger des Heils ReShare geen verplichting tot het voldoen van aanvullende bijdragen anders dan het effect van hogere toekomstige premies. In de jaarrekening worden daarom alleen de verschuldigde premies tot en met het einde van het boekjaar verantwoord. De premies worden verantwoord als personeelskosten zodra deze verschuldigd zijn. Vooruitbetaalde premies worden opgenomen als overlopende activa indien dit tot een terugstorting leidt of tot een vermindering van toekomstige betalingen. Nog niet betaalde premies worden als verplichting op de balans opgenomen.

*Doelbestedingen*

Als doelbestedingen worden aangemerkt, de uitgaven die worden gedaan aan de verschillende doelen passend binnen de statuten van de organisatie. Dit betreft zowel directe donaties en/of bestedingen, alsmede de toerekenbare kosten die met bepaalde doelbestedingen verband houden en de kosten van beheer & administratie. De doelbestedingen zijn gespecificeerd in de specificatie besteed aan doelstellingen.

*Werving baten*

Alle kosten welke gemaakt dienen te worden ter verwerving/inzameling van de kleding worden beschouwd als kosten die gemaakt moeten worden om de uiteindelijke baten te werven. Dit betreft de kosten van het logistieke (inzamel)apparaat, alsmede de overige indirecte kosten behorend bij de inzameling van kleding waaronder de kosten van de buitendienst en sales.

*Afschrijvingen op immateriële en materiële vaste activa*

Immateriële vaste activa inclusief goodwill en materiële vaste activa worden vanaf het moment van gereedheid voor ingebruikneming afgeschreven over de verwachte toekomstige gebruiksduur van het actief. Over terreinen en vastgoedbeleggingen wordt niet afgeschreven. Indien een schattingswijziging plaatsvindt van de toekomstige gebruiksduur, dan worden de toekomstige afschrijvingen aangepast. Boekwinsten en -verliezen uit de incidentele verkoop van materiële vaste activa zijn begrepen onder de bedrijfsopbrengsten.

*Financiële baten en lasten*

De financiële baten en lasten betreffen van derden en verbonden partijen ontvangen (te ontvangen) en aan derden en verbonden partijen betaalde (te betalen) interest. Rentebaten en rentelasten worden tijdsevenredig verwerkt, rekening houdend met de effectieve rentevoet van de desbetreffende activa en passiva. Bij de verwerking van de rentelasten wordt rekening gehouden met de verantwoorde transactiekosten op de ontvangen leningen. Daarnaast zijn er ook interestkosten. Deze zijn verwerkt bij de besteding aan doelbestedingen.

Grondslagen voor gebeurtenissen na balansdatum

Gebeurtenissen die nadere informatie geven over de feitelijke situatie per balansdatum en die blijken tot aan de datum van het opmaken van de jaarrekening worden verwerkt in de jaarrekening.

Gebeurtenissen die geen nadere informatie geven over de feitelijke situatie per balansdatum worden niet in de jaarrekening verwerkt. Als dergelijke gebeurtenissen van belang zijn voor de oordeelsvorming van de gebruikers van de jaarrekening, worden de aard en de geschatte financiële gevolgen ervan toegelicht in de jaarrekening.

Stichting Leger des Heils ReShare  
te Almere

## TOELICHTING OP DE BALANS

### ACTIVA

#### 1. Immateriële vaste activa

*De specificatie is als volgt:*

	<u>31-dec-25</u>	<u>31-dec-24</u>
Onderzoek en ontwikkeling	-	-
Software	10.784	7.742
Vooruitbetalingen op immateriele activa	-	-
Totaal immateriële vaste activa	<u>10.784</u>	<u>7.742</u>
Aanschafwaarde	293.800	288.022
Af: Cumulatieve afschrijvingen	<u>283.015</u>	<u>280.280</u>
	<u>10.784</u>	<u>7.742</u>

*Het verloop van de immateriële activa in het verslagjaar is als volgt weer te geven:*

	<u>2025</u>	<u>2024</u>
Boekwaarde per 1 januari	7.742	1.512
Bij: investeringen	5.778	5.807
Af: afschrijvingen	2.735	4.998
Af: desinvesteringen	-	(5.422)
Boekwaarde per 31 december	<u>10.784</u>	<u>7.742</u>

#### **Toelichting:**

De immateriële vaste activa is benodigd voor de bedrijfsvoering.

#### 2. Materiële vaste activa

*De specificatie is als volgt:*

	<u>31-dec-25</u>	<u>31-dec-24</u>
Bedrijfsgebouwen en terreinen en verbouwingen	98.411	128.787
Machines en installaties	158.025	206.826
Andere vaste bedrijfsmiddelen, technische en administratieve uitrusting	598.847	565.964
Materiële vaste bedrijfsactiva in uitvoering	30.802	6.347
Totaal materiële vaste activa	<u>886.085</u>	<u>907.924</u>
Aanschafwaarde	5.109.121	4.990.734
Af: Cumulatieve afschrijvingen	<u>4.223.036</u>	<u>4.082.810</u>
	<u>886.085</u>	<u>907.924</u>

*Het verloop van de materiële activa in het verslagjaar is als volgt weer te geven:*

	<u>2025</u>	<u>2024</u>
Boekwaarde per 1 januari	907.924	1.061.235
Bij: investeringen	288.674	253.527
Af: afschrijvingen	302.541	320.972
Af: desinvesteringen	7.971	85.867
Boekwaarde per 31 december	<u>886.085</u>	<u>907.924</u>

#### **Toelichting:**

De materiële vaste activa is benodigd voor de bedrijfsvoering. De materiële vaste activa in uitvoering betreffen vooruitbetalingen die betrekking hebben op investeringen voor in 2026 te openen ReShare stores.

**3. Financiële vaste activa**

<i>De specificatie is als volgt:</i>	<b>31-dec-25</b>	<b>31-dec-24</b>
Leningen U.G.	-	-
Totaal financiële vaste activa	<u>-</u>	<u>-</u>
<i>Het verloop van de financiële vaste activa is als volgt:</i>	<b>2025</b>	<b>2024</b>
Boekwaarde per 1 januari	-	-
Verstreckte leningen	-	-
Af: aflossing leningen	-	-
Boekwaarde per 31 december	<u>-</u>	<u>-</u>

**Toelichting:**

Ultimo 2025 is er geen sprake van financiële vaste activa.

**4. Voorraden**

<i>De specificatie is als volgt:</i>	<b>31-dec-25</b>	<b>31-dec-24</b>
Voorraden	1.151.442	1.475.642
Totaal voorraden	<u>1.151.442</u>	<u>1.475.642</u>

**Toelichting:**

De voorraden betreffen ingezamelde gebruikte goederen (textiel en schoenen) en verpakkingsmateriaal welke worden aangehouden ten behoeve van de bedrijfsvoering.

**5. Debiteuren en overige vorderingen**

<i>De specificatie is als volgt:</i>	<b>31-dec-25</b>	<b>31-dec-24</b>
Debiteuren	1.060.105	774.261
Rekening-courant Stichting Leger des Heils	1.713.364	1.457.910
Omzetbelasting	229.020	212.489
Overige vorderingen	790.430	333.701
Totaal debiteuren en overige vorderingen	<u>3.792.918</u>	<u>2.778.362</u>

**Toelichting:**

Op de debiteuren is per 31 december 2025 ten bedrage van € 90.000 (per 31 december 2024 € 105.000) een voorziening opgenomen voor oninbaarheid.  
De rekening-courant Stichting Leger des Heils is een volatiel saldo waarover rente wordt berekend. Deze rekening-courantverhouding heeft een overwegend langlopend karakter. Omtrent gestelde zekerheden is niets overeengekomen.  
De debiteuren en overige vorderingen hebben allen een looptijd korter dan 1 jaar.

**6. Liquide middelen**

<i>De specificatie is als volgt:</i>	<b>31-dec-25</b>	<b>31-dec-24</b>
Bankrekeningen	909.400	909.999
Kassen	23.058	25.139
Betalingen onderweg en kruisposten	24.808	23.825
Totaal liquide middelen	<u>957.267</u>	<u>958.964</u>

**Toelichting:**

De liquide middelen zijn vrij beschikbaar.

**PASSIVA****7. Eigen vermogen***Het eigen vermogen bestaat uit de volgende componenten:*

	<u>31-dec-25</u>	<u>31-dec-24</u>
Algemene reserves	268.596	149.839
Wettelijke reserves	-	-
Totaal eigen vermogen	<u>268.596</u>	<u>149.839</u>

**Algemene reserves***Het verloop is als volgt weer te geven:*

	<u>Saldo per 1-jan-24</u>	<u>Resultaat- bestemming</u>	<u>Saldo per 1-jan-25</u>	<u>Resultaat- bestemming</u>	<u>Saldo per 31-dec-25</u>
Algemene reserves	149.839	-	149.839	118.757	268.596
Totaal Algemene reserves	<u>149.839</u>	<u>-</u>	<u>149.839</u>	<u>118.757</u>	<u>268.596</u>

**Wettelijke reserves***Het verloop is als volgt weer te geven:*

	<u>Saldo per 1-jan-24</u>	<u>Resultaat- bestemming</u>	<u>Saldo per 1-jan-25</u>	<u>Resultaat- bestemming</u>	<u>Saldo per 31-dec-25</u>
Wettelijke reserves	-	-	-	-	-
Totaal Wettelijke reserves	<u>-</u>	<u>-</u>	<u>-</u>	<u>-</u>	<u>-</u>

**Toelichting:**

Het resultaat van het boekjaar is toegevoegd aan de algemene reserve.

**8. Voorzieningen**

<i>Het verloop is als volgt weer te geven:</i>	<u>Saldo per 1-jan-25</u>	<u>Dotatie</u>	<u>Onttrekking</u>	<u>Vrijval</u>	<u>Saldo per 31-dec-25</u>
Voorziening jubileumuitkeringen	40.000	-	-	-	40.000
Voorziening langdurig zieken	42.789	142.000	-	-	184.789
Totaal voorzieningen	<u>82.789</u>	<u>142.000</u>	<u>-</u>	<u>-</u>	<u>224.789</u>

**Toelichting:**

Voorziening jubileumuitkeringen:

Deze voorziening heeft betrekking op jubileumgratificaties die plaatsvinden onder voortzetting van het dienstverband. De voorziening is voor het totale personeelsbestand van Stichting Leger des Heils ReShare ingeschat. De voorziening is overwegend langlopend van aard.

Voorziening langdurig zieken:

Deze voorziening heeft betrekking op 4 fte langdurig zieke medewerkers. De voorziening is kortlopend van aard.

**9 Langlopende schulden***De specificatie is als volgt:*

	<u>31-dec-25</u>	<u>31-dec-24</u>
Schulden aan stichting Leger des Heils	4.500.000	4.500.000
Totaal langlopende schulden	<u>4.500.000</u>	<u>4.500.000</u>

Het verloop is als volgt weer te geven:

	<u>2025</u>	<u>2024</u>
Stand per 1 januari	4.500.000	4.500.000
Bij: nieuwe leningen	-	-
Af: kwijtschelding	-	-
Af: aflossingen	-	-
Stand per 31 december	<u>4.500.000</u>	<u>4.500.000</u>
Af: aflossingsverplichting komend boekjaar	-	-
Stand langlopende schulden per 31 december	<u>4.500.000</u>	<u>4.500.000</u>

**Toelichting:**

Stichting Leger des Heils heeft een achtergestelde lening verstrekt aan Stichting Leger des Heils ReShare met een hoofdsom van € 4,5 miljoen. Deze lening is verlengd per 1 januari 2026 en heeft een rentepercentage van 5% over de eerste € 3,75 miljoen en 6,25% over de resterende € 0,75 miljoen. ReShare is gerechtigd om tussentijds aflossingen te doen. De lening heeft een looptijd van 5 jaar.

**10. Kortlopende schulden***De specificatie is als volgt:*

	<u>31-dec-25</u>	<u>31-dec-24</u>
Crediteuren	728.717	710.297
Crediteuren verbonden partijen	-	-
Belastingen en premies sociale verzekeringen	287.498	251.698
Vakantiegeld	181.468	160.585
Vakantiedagen	97.432	96.820
Overige schulden	509.997	176.605
Totaal kortlopende schulden	<u>1.805.112</u>	<u>1.396.005</u>

**Toelichting:**

De kortlopende schulden hebben een looptijd korter dan één jaar.

## 11. Financiële instrumenten

### Algemeen

Stichting Leger des Heils ReShare maakt in de normale bedrijfsuitoefening gebruik van uiteenlopende financiële instrumenten die de instelling blootstellen aan markt- en/of kredietrisico's. Deze financiële instrumenten zijn in de balans opgenomen.

Stichting Leger des Heils ReShare handelt niet in financiële derivaten en heeft procedures en gedragslijnen om de omvang van het kredietrisico bij elke tegenpartij of markt te beperken. Bij het niet nakomen door een tegenpartij van aan Stichting Leger des Heils ReShare verschuldigde betalingen blijven eventuele daaruit voortvloeiende verliezen beperkt tot de marktwaarde van de desbetreffende instrumenten. De contractwaarde of fictieve hoofdsommen van de financiële instrumenten zijn slechts een indicatie van de mate waarin van dergelijke financiële instrumenten gebruik wordt gemaakt en niet van het bedrag van de krediet- of marktrisico's.

### Kredietrisico

Het kredietrisico wordt beperkt door beoordeling van debiteuren vooraf op kredietrisico, het werken met vooruitbetalingen en het actief monitoren van de debiteurenposities.

### Renterisico en kasstroomrisico

Het renterisico is beperkt tot eventuele veranderingen in de marktwaarde van opgenomen en uitgegeven leningen. Bij deze leningen is sprake van een vast rentepercentage over de gehele looptijd (met inachtneming van contractuele vastgelegde renteherzieningsdata). De leningen worden aangehouden tot het einde van de looptijd. Stichting Leger des Heils ReShare heeft derhalve als beleid om geen afgeleide financiële instrumenten te gebruiken om (tussentijdse) rentefluctuaties te beheersen. Voor de vastrentende leningen liggen de afgesloten rentes boven de marktrente per balansdatum, waardoor de reële waarde van deze schulden hoger is.

### Prijsrisico

Stichting Leger des Heils ReShare heeft prijsrisico's bij de inkoop en verkoop van goederen. De stichting mitigeert een groot deel van dit risico door het hanteren van een kostprijsplus-model, de inkooprijzen zijn afhankelijk van de verkoopprijzen.

### Reële waarde

De reële waarde van de meeste in de balans verantwoorde financiële instrumenten, waaronder vorderingen, liquide middelen en

## 12. Niet in de balans opgenomen activa en verplichtingen

	kortlopend deel ( < 1 jaar)	langlopend deel ( > 1 jaar < 5 jaar)	langlopend deel ( > 5 jaar)
<i>Soort verplichting:</i>			
Inkoopverplichting inzameling	370.715	-	-
Huurverplichtingen	1.360.984	2.478.386	22.140
Leaseverplichtingen	225.987	464.971	16.779
Totaal niet in de balans opgenomen activa en verplichtingen	<u>1.957.686</u>	<u>2.943.357</u>	<u>38.918</u>

### Toelichting:

De inkoopverplichting is gebaseerd op lopende inzamelcontracten, begrote inzamelvolumes en vergoedingen per KG.

De huurverplichtingen zijn aangegaan voor 19 panden, te weten 17 winkels en 2 sorteerlocaties. De huurverplichtingen hebben een resterende looptijd van 1 tot 6 jaar.

De leaseverplichtingen zijn aangegaan voor 9 transportmiddelen en 7 personenauto's. De leaseverplichting heeft een resterende looptijd van een half tot 6 jaar.

### Garantiebijdrage Stichting Leger des Heils Dienstverlening

De voor 2025 toegezegde te ontvangen bijdrage in het exploitatiekort van Stichting Leger des Heils ReShare ad € 843.000 is doorgeschoven naar 2026.

### Fiscale eenheid:

Stichting Leger des Heils ReShare is onderdeel van het Leger des Heils in Nederland. Het Leger des Heils in Nederland bestaat uit de volgende juridische entiteiten; Kerkgenootschap Leger des Heils; Stichting Leger des Heils; Stichting Leger des Heils Fondsenwerving; Stichting Leger des Heils Dienstverlening; Stichting Leger des Heils ReShare; Stichting Leger des Heils Welzijns- en Gezondheidszorg en Stichting Leger des Heils Jeugbescherming en Reclassering. De juridische entiteiten van het Leger des Heils in Nederland vormen een fiscale eenheid voor de omzetbelasting. Dit houdt in dat iedere entiteit hoofdelijk aansprakelijk is voor de belastingschulden van de fiscale eenheid.

Stichting Leger des Heils ReShare  
te Almere

**MUTATIEOVERZICHT IMMATERIELE VASTE ACTIVA**

	Onderzoek en Ontwikkeling	Software	Vooruitbe- betalingen op immateriele activa	Totaal
<b>Stand per 1 januari 2025</b>				
- aanschafwaarde	60.824	227.198	-	288.022
- cumulatieve afschrijvingen	60.824	219.456	-	280.280
Boekwaarde per 1 januari 2025	<u>-</u>	<u>7.742</u>	<u>-</u>	<u>7.742</u>
<b>Mutaties in het boekjaar</b>				
- investeringen	-	5.778	-	5.778
- afschrijvingen	-	2.735	-	2.735
- <i>desinvesteringen</i>				
aanschafwaarde	-	-	-	-
cumulatieve afschrijvingen	-	-	-	-
per saldo	-	-	-	-
Mutaties in boekwaarde (per saldo)	<u>-</u>	<u>3.042</u>	<u>-</u>	<u>3.042</u>
<b>Stand per 31 december 2025</b>				
- aanschafwaarde	60.824	232.976	-	293.800
- cumulatieve afschrijvingen	60.824	222.191	-	283.015
Boekwaarde per 31 december 2025	<u>-</u>	<u>10.784</u>	<u>-</u>	<u>10.784</u>
<i>Afschrijvingspercentage</i>	20%	20%		

Stichting Leger des Heils ReShare  
te Almere

**MUTATIEOVERZICHT MATERIELE VASTE ACTIVA**

	<b>Gebouwen en terreinen</b>	<b>Machines en installaties</b>	<b>Andere vaste bedrijfs- middelen</b>	<b>Materiële vaste activa in uitvoering</b>	<b>Totaal Materiële vaste activa</b>
<b>Stand per 1 januari 2025</b>					
- aanschafwaarde	695.562	1.809.756	2.479.068	6.347	4.990.733
- cumulatieve afschrijvingen	566.775	1.602.931	1.913.104	-	4.082.810
Boekwaarde per 1 januari 2025	<u>128.787</u>	<u>206.825</u>	<u>565.964</u>	<u>6.347</u>	<u>907.923</u>
<b>Mutaties in het boekjaar</b>					
- investeringen	4.625	27.987	225.261	30.802	288.674
- afschrijvingen	35.001	76.787	190.754	-	302.541
- <i>desinvesteringen</i>					
aanschafwaarde	19.473	124.824	19.642	6.347	170.286
cumulatieve afschrijvingen	19.473	124.824	18.018	-	162.315
per saldo	-	-	1.624	6.347	7.971
Mutaties in boekwaarde (per saldo)	<u>(30.376)</u>	<u>(48.800)</u>	<u>32.883</u>	<u>24.455</u>	<u>(21.838)</u>
<b>Stand per 31 december 2025</b>					
- aanschafwaarde	680.714	1.712.919	2.684.687	30.802	5.109.121
- cumulatieve afschrijvingen	582.303	1.554.894	2.085.840	-	4.223.036
Boekwaarde per 31 december 2025	<u>98.411</u>	<u>158.025</u>	<u>598.847</u>	<u>30.802</u>	<u>886.085</u>
<i>Afschrijvingspercentage</i>	10-20%	10-25%	3-25%	-	

Stichting Leger des Heils ReShare  
te Almere

## TOELICHTING OP DE STAAT VAN BATEN EN LASTEN

### BATEN

#### 13. Baten als tegenprestatie voor de levering van producten en/of diensten

<i>De specificatie is als volgt:</i>	<b>Realisatie 2025</b>	<b>Begroting 2025</b>	<b>Realisatie 2024</b>
Verkoop aan bedrijven	9.540.154	9.293.536	9.905.231
Verkoop aan particulieren	3.438.797	4.464.382	3.723.987
Subtotaal	<u>12.978.951</u>	<u>13.757.918</u>	<u>13.629.217</u>
Kostprijs kleding	(3.609.914)	(4.085.414)	(3.823.884)
Kostprijs Leger des Heils entiteiten	-	-	-
Kostprijs overige goede doelen	-	-	(157.847)
Inkoop- en logistieke kosten (incl. afschrijving)	(2.755.277)	(2.871.261)	(2.787.856)
Subtotaal	<u>(6.365.191)</u>	<u>(6.956.675)</u>	<u>(6.769.588)</u>
Totaal	<u><u>6.613.760</u></u>	<u><u>6.801.243</u></u>	<u><u>6.859.630</u></u>

#### **Toelichting:**

De baten als tegenprestatie voor de levering van producten en/of diensten komen voort uit gewone bedrijfsvoering en hebben een structureel karakter.

#### 14. Overheidssubsidies

<i>De specificatie is als volgt:</i>	<b>Realisatie 2025</b>	<b>Begroting 2025</b>	<b>Realisatie 2024</b>
Overheidssubsidies	-	-	-
Totaal	<u><u>-</u></u>	<u><u>-</u></u>	<u><u>-</u></u>

#### **Toelichting:**

Er is in 2025 geen sprake van ontvangen overheidssubsidies.

**15. Overige baten**

<i>De specificatie is als volgt:</i>	<b>Realisatie 2025</b>	<b>Begroting 2025</b>	<b>Realisatie 2024</b>
Baten verbonden organisaties zonder winststreven	590.000	843.270	1.482.806
Overige baten	1.203.295	-	14.121
<b>Totaal</b>	<b>1.793.295</b>	<b>843.270</b>	<b>1.496.927</b>

**Toelichting:**

De baten van verbonden organisaties zonder winststreven zijn bijdragen van Stichting Leger des Heils Dienstverlening en vergoedingen voor uitgevoerde diensten voor Stichting Leger des Heils Fondsenwerving. De overige baten bestaat uit de garantiebijdrage voor inzamelen, opschoenen en sorteren ontvangen van de Stichting UPV Textiel.

**LASTEN****16. Besteed aan doelstellingen**

<i>De specificatie is als volgt:</i>	<b>Realisatie 2025</b>	<b>Begroting 2025</b>	<b>Realisatie 2024</b>
Doelstellingen Leger des Heils	30.000	40.000	38.376
Social return en herbestemming	3.788.366	3.159.169	3.707.769
Ontwikkeling en recycling	88.572	100.000	110.467
Winkels Leger des Heils	3.180.119	2.907.278	2.948.165
<b>Totaal</b>	<b>7.087.057</b>	<b>6.206.447</b>	<b>6.804.777</b>

**Toelichting:**

**"Doelstelling A: middelen genereren voor ongesubsidieerde activiteiten van het Leger des Heils**

Betaling van financiële middelen aan Leger des Heils entiteiten waarmee ongesubsidieerde activiteiten van het Leger des Heils kunnen worden bekostigd. In 2025 is € 30.000 betaald (in 2024: € 38.376).

**Doelstelling B: creëren van leer-/werkplaatsen voor mensen met een afstand tot de arbeidsmarkt**

Stichting Leger des Heils ReShare creëert leer-/werkplaatsen voor mensen met een afstand tot de arbeidsmarkt. In 2025 is € 3.648.366 (in 2024: € 3.707.769) besteed aan de begeleiding en inhuur van mensen met een afstand tot de arbeidsmarkt.

**Doelstelling C: innovatie teneinde hergebruik en recycling van ingezameld textiel te bevorderen**

Stichting Leger des Heils ReShare werkt samen met de organisaties Textiles2Textiles, Valvan Baling Systems, Worn Again, Procotex, Circle Economy in het project Fibersort.

In 2025 is door Leger des Heils ReShare een bedrag van € 88.572 (2024: € 110.467) aan innovaties besteed.

**Doelstelling D: verkoop en verstrekking van tweedehands kleding aan mensen met een laag inkomen**

In de ReShare Stores wordt kleding verkocht aan mensen die rondkomen van een minimum, maar ook aan mensen die de voorkeur hebben voor tweedehands vanuit milieuoogpunt of omdat ze op zoek zijn naar iets unieks.

**17. Personeelskosten**

<i>De specificatie is als volgt:</i>	<b>Realisatie 2025</b>	<b>Begroting 2025</b>	<b>Realisatie 2024</b>
Lonen en salarissen	4.047.970	3.803.754	3.677.729
Sociale lasten	824.129	768.310	782.092
Pensioenpremies	526.074	635.350	506.510
	<u>5.398.174</u>	<u>5.207.415</u>	<u>4.966.331</u>
Andere personeelskosten	1.359.883	1.088.755	1.587.838
Directe inkoopkosten (inkoop en logistiek)	(1.024.752)	(914.472)	(954.829)
	<u>5.733.305</u>	<u>5.381.697</u>	<u>5.599.340</u>
Totaal			
Gemiddeld aantal personeelsleden op basis van full-time eenheden:	88,4	88,0	88,7
Gemiddeld loonkosten	61.065	59.175	56.022

Er zijn in 2025 en 2024 geen medewerkers werkzaam geweest in het buitenland.

*Verdeling FTE op basis van functiecategorie*

Leidinggevenden en directie	5,9	5,9	5,9
Uitvoerend	82,5	82,1	82,8
Totaal aantal FTE	<u>88,4</u>	<u>88,0</u>	<u>88,7</u>

**18. Financiële baten en lasten**

<i>De specificatie is als volgt:</i>	<b>Realisatie 2025</b>	<b>Begroting 2025</b>	<b>Realisatie 2024</b>
Rentebaten	-	-	-
Overige financiële baten	46.869	-	27.883
Rentelasten	(225.000)	(204.000)	(225.000)
Totaal financiële baten en lasten	<u>(178.131)</u>	<u>(204.000)</u>	<u>(197.117)</u>

**Toelichting:**

De financiële lasten bestaan uit rentelasten met betrekking tot de langlopende lening van Stichting Leger des Heils.

Stichting Leger des Heils ReShare  
Almere

**SPECIFICATIE BESTEED AAN DOELSTELLINGEN**

<b>Besteed aan doelstellingen</b>	<b>Subsidies en bijdragen</b>	<b>Personeelskosten</b>	<b>Huisvestingskosten</b>	<b>Kantoor- en algemene kosten</b>	<b>Publiciteit en communicatiekosten</b>	<b>Afschrijvings- en rentekosten</b>	<b>Kosten inzameling</b>	<b>Totaal</b>
Doelstellingen Leger des Heils	-	30.000	-	-	-	-	-	30.000
Social return en herbestemming	-	3.211.348	197.281	-	-	127.987	251.751	3.788.366
Ontwikkeling hergebruik	-	88.572	-	-	-	-	-	88.572
Winkels Leger des Heils	-	2.042.861	884.494	125.097	-	110.802	16.865	3.180.119
Overige doelstellingen	-	-	-	-	-	-	-	-
<i>Subtotaal</i>	-	<u>5.372.781</u>	<u>1.081.774</u>	<u>125.097</u>	-	<u>238.789</u>	<u>268.616</u>	<u>7.087.057</u>
Wervingskosten	-	36.887	57.500	329.924	-	-	-	424.311
Kosten beheer en administratie	-	323.636	-	173.484	101.678	-	-	598.799
<b>Realisatie 2025</b>	<b>-</b>	<b><u>5.733.305</u></b>	<b><u>1.139.274</u></b>	<b><u>628.506</u></b>	<b><u>101.678</u></b>	<b><u>238.789</u></b>	<b><u>268.616</u></b>	<b><u>8.110.167</u></b>
Begroting 2025	-	4.931.697	1.497.993	579.537	140.000	201.145	90.141	7.440.513
Realisatie 2024	-	5.599.340	1.364.154	709.823	134.303	258.242	93.578	8.159.440

**19. Bezoldiging stichtingsdirectie en toezichthouders****Bezoldiging stichtingsdirectie**

bedragen x € 1	Envoy H.M. van Teijlingen
<b>Functiegegevens</b>	Stichtingsdirecteur
Aanvang en einde functievervulling in 2025	1/1 - 31/12
Omvang dienstverband (als deeltijdfactor in fte)	1,06
Dienstbetrekking?	ja
<b>Bezoldiging</b>	
Bruto jaarloon	136.911
Vakantiegeld	10.953
Eindejaarsuitkering	12.273
<b>Jaarinkomen</b>	<b>160.137</b>
Belaste vergoedingen/bijtellingen	0
Werkgevers bijdrage pensioen	15.628
Overige beloningen op termijn	652
<b>Totale bezoldiging 2025</b>	<b>176.418</b>
<b>Totale bezoldiging 2024</b>	<b>164.075</b>

**Toelichting bezoldiging stichtingsdirectie**

De Stichtingsdirecteur is werkzaam voor Stichting Leger des Heils Dienstverlening, Stichting Leger des Heils Fondsenwerving en Stichting Leger des Heils ReShare. Dit betreft de totale bezoldiging welke naar rato verdeeld wordt over de entiteiten.

**Bezoldiging toezichthouders**

bedragen x € 1	Commissioner B. Gundersen	Kolonel D. Evans	Lt.-kolonel R.W.E. de Vree	De heer drs. L. Strijker
<b>Functiegegevens</b>	Voorzitter Raad van Toezicht	Lid Raad van Toezicht (Vice-voorzitter)	Lid Raad van Toezicht (Vice-voorzitter)	Lid Raad van Toezicht (Penningmeester)
Aanvang en einde functievervulling in 2025	1/1 - 31/12	1/1 - 31/7	1/8 - 31/12	1/1 - 31/12
<b>Bezoldiging</b>				
Bezoldiging 2025	0	0	0	0
Bezoldiging 2024	0	0	n.v.t.	0

bedragen x € 1	Mevrouw J.C. Meeng	Mevrouw I.M. Srecec-Gubez	Mevrouw C.F.J. Heemskerk	De heer drs. P.W.D. Venhoven
<b>Functiegegevens</b>	Lid Raad van Toezicht	Lid Raad van Toezicht	Lid Raad van Toezicht	Lid Raad van Toezicht
Aanvang en einde functievervulling in 2025	1/1 - 31/12	1/1 - 31/12	1/1 - 31/12	1/1 - 31/12
<b>Bezoldiging</b>				
Bezoldiging 2025	6.575	6.575	6.575	6.575
Bezoldiging 2024	6.241	6.241	6.241	6.241

bedragen x € 1	De heer A. de Jager	Mevrouw Ir. T. Opgenoort	Mevrouw M. van Erp	Lt.-kolonel J.A. den Hollander
<b>Functiegegevens</b>	Lid Raad van Toezicht	Lid Raad van Toezicht	Lid Raad van Toezicht	Voormalig lid Raad van Toezicht (Penningmeester)
Aanvang en einde functievervulling in 2025	1/1 - 31/12	1/11 - 31/12	1/1 - 25/6	n.v.t.
<b>Bezoldiging</b>				
Bezoldiging 2025	6.575	1.095	3.288	n.v.t.
Bezoldiging 2024	6.241	n.v.t.	6.241	0

**Toelichting bezoldiging toezichthouders**

Stichting Leger des Heils ReShare is onderdeel van het Leger des Heils in Nederland. Het Leger des Heils in Nederland maakt deel uit van de internationale organisatie The Salvation Army. De commandant, chef-secretaris en financieel-secretaris van het Leger des Heils in Nederland zijn benoemd door de Generaal van The Salvation Army. Zij vervullen naast hun dagelijkse activiteiten in meerdere juridische entiteiten van het Leger des Heils in Nederland een onbezoldigde toezichthoudende functie in stichting Leger des Heils ReShare. De bezoldiging voor hun dagelijkse werkzaamheden is opgenomen in de verslaggeving van Kerkgenootschap Leger des Heils.

Statutair is bepaald dat de Raad van Toezicht van Stichting Leger des Heils Fondsenwerving als ook de Raad van Toezicht van Stichting Leger des Heils ReShare bestaat uit de leden van de Raad van Toezicht van Stichting Leger des Heils Dienstverlening. De leden van de Raad van Toezicht ontvangen hiervoor als zodanig geen (extra) vergoeding. De genoemde bezoldigingen zijn de totale bezoldigingen over 2025. Deze kosten zijn naar rato verdeeld over de entiteiten.

Stichting Leger des Heils ReShare  
te Almere

## **20. Honoraria onafhankelijke accountant**

	<b>Realisatie 2025</b>	<b>Realisatie 2024</b>
De honoraria van de onafhankelijke accountant over 2024 zijn als volgt:		
1 Controle van de jaarrekening	67.600	63.000
2 Overige controlewerkzaamheden (w.o. Regeling AO/IC en Nacalculatie)	-	-
3 Fiscale advisering	-	-
4 Niet-controlediensten	6.000	6.000
Totaal honoraria accountant	<u>73.600</u>	<u>69.000</u>

### **Toelichting:**

PricewaterhouseCoopers Accountants N.V. fungeert als extern accountant van Stichting Leger des Heils ReShare. Deze honoraria hebben betrekking op het onderzoek van de jaarrekening over het boekjaar 2025, ongeacht of de werkzaamheden reeds gedurende het boekjaar zijn verricht.

Stichting Leger des Heils ReShare  
te Almere

**21. Vaststelling en goedkeuring jaarrekening**

De stichtingsdirectie van Stichting Leger des Heils ReShare heeft de jaarrekening 2025 vastgesteld in de vergadering van 12 mei 2026.

De Raad van Toezicht van de Stichting Leger des Heils ReShare heeft deze jaarrekening vervolgens goedgekeurd in de vergadering van 12 mei 2026.

**22. Ondertekening**

Een exemplaar van deze jaarrekening voorzien van de originele handtekeningen en van de origineel getekende controleverklaring bevindt zich ten kantore van Stichting Leger des Heils ReShare.

*Stichtingsdirectie:*

Envoy H.M. van Teijlingen  
Stichtingsdirecteur

*Raad van Toezicht:*

Commissioner B.S. Gundersen  
Voorzitter Raad van Toezicht

Lt.-Kolonel R.W.E. de Vree  
Vice-voorzitter Raad van Toezicht

De heer Drs. L. Strijker  
Penningmeester Raad van Toezicht

Mevrouw J.C. Meeng  
Lid Raad van Toezicht

Mevrouw I.M. Isrecec-Gubez  
Lid Raad van Toezicht

Mevrouw Mr. Drs. C.F.J. Heemskerk  
Lid Raad van Toezicht

De heer Drs. P.W.D. Venhoeven  
Lid Raad van Toezicht

Mevrouw Ir. T. Opgenoort  
Lid Raad van Toezicht

De heer A. de Jager  
Lid Raad van Toezicht

### **III. OVERIGE GEGEVENS**

**Resultaatbestemming**

Het resultaat wordt verdeeld volgens de resultaatverdeling als opgenomen in de staat van baten en lasten over 2025 van de jaarrekening.

**Controleverklaring van de onafhankelijke accountant**

De controleverklaring van de onafhankelijke accountant is op de volgende pagina opgenomen.

# Controleverklaring van de onafhankelijke accountant

Aan: de stichtingsdirectie en de raad van toezicht van Stichting Leger des Heils ReShare

## Verklaring over de jaarrekening 2025

---

### Ons oordeel

Naar ons oordeel geeft de jaarrekening van Stichting Leger des Heils ReShare ('de stichting') een getrouw beeld van de grootte en de samenstelling van het vermogen van de stichting op 31 december 2025 en van het resultaat over 2025 in overeenstemming met Richtlijn 650 'Fondsenwervende instellingen' van de Nederlandse Raad voor de Jaarverslaggeving (RJ 650).

### Wat we hebben gecontroleerd

Wij hebben de in dit jaarverslag opgenomen jaarrekening 2025 van Stichting Leger des Heils ReShare te Oosterhout (statutair gevestigd te Almere) gecontroleerd.

De jaarrekening bestaat uit:

- de balans per 31 december 2025;
- de staat van baten en lasten over 2025; en
- de toelichting met een overzicht van de gehanteerde grondslagen voor financiële verslaggeving en overige toelichtingen.

Het stelsel voor financiële verslaggeving dat is gebruikt voor het opmaken van de jaarrekening is RJ 650.

PricewaterhouseCoopers Accountants N.V., Fascinatio Boulevard 350, 3065 WB Rotterdam, Postbus 8800, 3009 AV Rotterdam, T: 088 792 00 10, [www.pwc.nl](http://www.pwc.nl)

\*PwC' is het merk waaronder PricewaterhouseCoopers Accountants N.V. (KvK 34180285), PricewaterhouseCoopers Belastingadviseurs N.V. (KvK 34180284), PricewaterhouseCoopers Advisory N.V. (KvK 34180287), PricewaterhouseCoopers Compliance Services B.V. (KvK 51414406), PricewaterhouseCoopers Pensions, Actuarial & Insurance Services B.V. (KvK 54226368), PricewaterhouseCoopers B.V. (KvK 34180289) en andere vennootschappen handelen en diensten verlenen. Op deze diensten zijn algemene voorwaarden van toepassing, waarin onder meer aansprakelijkheidsvoorwaarden zijn opgenomen. Op leveringen aan deze vennootschappen zijn algemene inkoopvoorwaarden van toepassing. Op [www.pwc.nl](http://www.pwc.nl) treft u meer informatie over deze vennootschappen, waaronder deze algemene (inkoop)voorwaarden die ook zijn gedeponeerd bij de Kamer van Koophandel te Amsterdam.

---

## **De basis voor ons oordeel**

Wij hebben onze controle uitgevoerd volgens Nederlands recht, waaronder ook de Nederlandse controlestandaarden vallen. Onze verantwoordelijkheden op grond hiervan zijn beschreven in de paragraaf 'Onze verantwoordelijkheden voor de controle van de jaarrekening'.

Wij vinden dat de door ons verkregen controle-informatie voldoende en geschikt is als basis voor ons oordeel.

### **Onafhankelijkheid**

Wij zijn onafhankelijk van Stichting Leger des Heils ReShare zoals vereist in de Verordening inzake de onafhankelijkheid van accountants bij assuranceopdrachten (ViO) en andere voor de opdracht relevante onafhankelijkheidsregels in Nederland. Verder hebben wij voldaan aan de Verordening gedrags- en beroepsregels accountants (VGBA).

## **Verklaring over de in het jaarverslag opgenomen andere informatie**

Het jaarverslag omvat ook andere informatie. Dat betreft alle informatie in het jaarverslag anders dan de jaarrekening en onze controleverklaring daarbij.

Op grond van onderstaande werkzaamheden zijn wij van mening dat de andere informatie:

- met de jaarrekening verenigbaar is en geen materiële afwijkingen bevat;
- alle informatie bevat die op grond van RJ 650 is vereist voor het bestuursverslag.

Wij hebben de andere informatie gelezen en hebben op basis van onze kennis en ons begrip, verkregen vanuit de jaarrekeningcontrole of anderszins, overwogen of de andere informatie materiële afwijkingen bevat.

Met onze werkzaamheden hebben wij voldaan aan de vereisten in de Nederlandse Standaard 720. Deze werkzaamheden hebben niet dezelfde diepgang als onze controlewerkzaamheden bij de jaarrekening.

De stichtingsdirectie is verantwoordelijk voor het opstellen van de andere informatie, waaronder het bestuursverslag in overeenstemming met RJ 650.

## **Verantwoordelijkheden met betrekking tot de jaarrekening en de accountantscontrole**

---

### **Verantwoordelijkheden van de stichtingsdirectie en de raad van toezicht voor de jaarrekening**

De stichtingsdirectie is verantwoordelijk voor:

- het opmaken en het getrouw weergeven van de jaarrekening in overeenstemming met RJ 650; en voor
- een zodanige interne beheersing die de stichtingsdirectie noodzakelijk acht om het opmaken van de jaarrekening mogelijk te maken zonder afwijkingen van materieel belang als gevolg van fouten of fraude.

Bij het opmaken van de jaarrekening moet de stichtingsdirectie afwegen of de stichting in staat is om haar werkzaamheden in continuïteit voort te zetten. Op grond van genoemde verslaggevingsstelsel moet de stichtingsdirectie de jaarrekening opmaken op basis van de continuïteitsveronderstelling, tenzij de stichtingsdirectie het voornemen heeft om de stichting te liquideren of de bedrijfsactiviteiten te beëindigen of als beëindiging het enige realistische alternatief is. De stichtingsdirectie moet gebeurtenissen en omstandigheden waardoor gerede twijfel zou kunnen bestaan of de stichting haar bedrijfsactiviteiten kan voortzetten, toelichten in de jaarrekening.

De raad van toezicht is verantwoordelijk voor het uitoefenen van toezicht op het proces van financiële verslaggeving van de stichting.

---

### **Onze verantwoordelijkheden voor de controle van de jaarrekening**

Onze verantwoordelijkheid is het zodanig plannen en uitvoeren van een controleopdracht dat wij daarmee voldoende en geschikte controle-informatie verkrijgen voor het door ons af te geven oordeel.

Onze doelstellingen zijn een redelijke mate van zekerheid te verkrijgen over de vraag of de jaarrekening als geheel geen afwijking van materieel belang bevat als gevolg van fraude of van fouten en een controleverklaring uit te brengen waarin ons oordeel is opgenomen. Een redelijke mate van zekerheid is een hoge mate maar geen absolute mate van zekerheid en is geen garantie dat een controle die overeenkomstig de controlestandaarden is uitgevoerd altijd een afwijking van materieel belang ontdekt wanneer hier sprake van is.

Afwijkingen kunnen ontstaan als gevolg van fraude of fouten en zijn materieel indien redelijkerwijs kan worden verwacht dat deze, afzonderlijk of gezamenlijk, van invloed kunnen zijn op de economische beslissingen die gebruikers op basis van deze jaarrekening nemen. De materialiteit beïnvloedt de aard, timing en omvang van onze controlewerkzaamheden en de evaluatie van het effect van onderkende afwijkingen op ons oordeel.

Wij hebben deze accountantscontrole professioneel-kritisch uitgevoerd en hebben waar relevant professionele oordeelsvorming toegepast in overeenstemming met de Nederlandse controlestandaarden, ethische voorschriften en de onafhankelijkheidseisen. Onze controle bestond onder andere uit:

- Het identificeren en inschatten van de risico's dat de jaarrekening afwijkingen van materieel belang bevat als gevolg van fouten of fraude, het in reactie op deze risico's bepalen en uitvoeren van controlewerkzaamheden en het verkrijgen van controle-informatie die voldoende en geschikt is als basis voor ons oordeel. Bij fraude is het risico dat een afwijking van materieel belang niet ontdekt wordt groter dan bij fouten. Bij fraude kan sprake zijn van samenspanning, valsheid in geschrifte, het opzettelijk nalaten transacties vast te leggen, het opzettelijk verkeerd voorstellen van zaken of het doorbreken van de interne beheersing.
- Het verkrijgen van inzicht in de interne beheersing die relevant is voor de controle met als doel controlewerkzaamheden te selecteren die passend zijn in de omstandigheden. Deze werkzaamheden hebben niet als doel om een oordeel uit te spreken over de effectiviteit van de interne beheersing van de stichting.
- Het evalueren van de geschiktheid van de gebruikte grondslagen voor financiële verslaggeving en het evalueren van de redelijkheid van schattingen door de stichtingsdirectie en de toelichtingen die daarover in de jaarrekening staan.

- Het vaststellen dat de door de stichtingsdirectie gehanteerde continuïteitsveronderstelling aanvaardbaar is. Ook op basis van de verkregen controle-informatie vaststellen of er gebeurtenissen en omstandigheden zijn waardoor gereede twijfel zou kunnen bestaan of de stichting haar bedrijfsactiviteiten in continuïteit kan voortzetten. Als wij concluderen dat er een onzekerheid van materieel belang bestaat, zijn wij verplicht om aandacht in onze controleverklaring te vestigen op de relevante gerelateerde toelichtingen in de jaarrekening. Als de toelichtingen inadequaat zijn, moeten wij onze verklaring aanpassen. Onze conclusies zijn gebaseerd op de controle-informatie die verkregen is tot de datum van onze controleverklaring. Toekomstige gebeurtenissen of omstandigheden kunnen er echter toe leiden dat een organisatie haar continuïteit niet langer kan handhaven.
- Het evalueren van de presentatie, structuur en inhoud van de jaarrekening en de daarin opgenomen toelichtingen en het evalueren of de jaarrekening een getrouw beeld geeft van de onderliggende transacties en gebeurtenissen.

Wij communiceren met de raad van toezicht onder andere over de geplande reikwijdte en timing van de controle en over de significante bevindingen die uit onze controle naar voren zijn gekomen, waaronder eventuele significante tekortkomingen in de interne beheersing.

Rotterdam, 28 mei 2026

PricewaterhouseCoopers Accountants N.V.

Origineel getekend door:

drs. C. Hameeteman RA

## **IV. BIJLAGEN**

## Overzicht nevenfuncties

Op 31 december 2025 bekleedden de leden van de Raad van Toezicht en de Stichtingsdirecteur de volgende (neven)functies:

Commissioner Bente S. Gundersen

- Lid Obadja-beraad
- Lid Raad van Kerken
- Voorzitter Stichting Vicarieen Roest van Limburg

Lt-kolonel Richard de Vree

- Geen externe nevenfuncties

Drs. Leon Strijker

- Geen externe nevenfuncties

Mr. drs. Carolien Heemskerk

- Eigenaar Heemskerk Legal

Drs. Judith C. Meeng

- Directeur P&O gemeente Amsterdam (hoofd functie)
- Lid Raad van Commissarissen PC Uitvaart
- Lid Raad van Toezicht Regionale Publieke Omroepen
- Lid Raad van Commissarissen Thyssen Krupp – Veerhaven

Ivana Srecec BA

- Directeur Bedrijfsvoering, Woonstad Rotterdam

Drs. Paul Venhoeven

- Lid Raad van Toezicht en Voorzitter Auditcommissie van St. Middin
- Voorzitter Rekenkamer Gemeente Utrecht
- Aandeelhouder/bestuurder Helmhout Holding B.V.
- Voorzitter Raad van Toezicht CaroNome

Drs. Arjan de Jager

- Director/Consultant Archway Africa
- Lecturer PolyTechnic College Suriname
- Raad van Advies SRH Haarlem University of Applied Sciences

Ir. Therese Opgenoort Msc

- Head of Supplier management Action
- Voorzitter Kledingbank Stichtse Vecht

Envoy Harm van Teijlingen

- Penningmeester St. Life Goals

