

INFORMATIE OVER
FRANCHISE GEZINSHUISOUDERSCHAP BIJ
LEGER DES HEILS MIDDEN-NEDERLAND



GEZINSHUIZEN

LEGER DES HEILS

FACT SHEET

JIJ GELOOFT DAT ELK KIND
EEN THUIS VERDIENT





ONZE VISIE

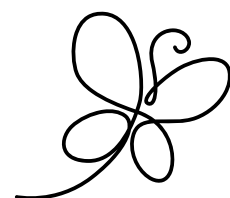
Wij geloven in kansen. In tweede kansen. In derde kansen. En in alle kansen daarna. Elk mens doet ertoe. Niemand uitgezonderd. Elk leven is het waard om geleefd te worden.

Gezinshuizen bij Leger des Heils Midden-Nederland

Veilig kunnen opgroeien is voor elk kind belangrijk. Soms lukt dit thuis helaas niet, voor een korte of langere periode. Kinderen die niet thuis kunnen wonen, hebben volgens de jeugdwet recht op een woonplek die het meeste op een gezin lijkt: een pleeggezin of een gezinshuis.

Met onze gezinshuizen in de regio Midden-Nederland zijn wij er voor kinderen en gezinnen met complexe en soms chronische multiproblemen, zoals (systematische) opvoedproblemen, psychosociale problemen, financiële problemen, middelengebruik en het ontbreken van een ondersteunend netwerk. Deze kinderen en gezinnen hebben veelal te maken (gehad) met armoede, conflicten, misbruik, geweld, uitbuiting, uitsluiting, isolatie, dak- en/of thuisloosheid.

Zulke ingrijpende ervaringen op jonge leeftijd kunnen zorgen voor chronische stress. Uit onderzoek blijkt dat chronische stress een ernstig risico kan vormen voor de algehele ontwikkeling en veiligheid van een kind. Deze kinderen hebben een grotere kwetsbaarheid voor verslaving, psychiatrische problematiek en gedragsproblemen. Zij hebben vaak geen (stabiel) netwerk waar zij op terug kunnen vallen en ook hebben zij met regelmaat moeite met het opbouwen van vertrouwen.



Doordat de problematiek veelal zo complex is, kunnen deze kinderen (nog) niet terecht in een pleeggezin. In de reguliere zorg vallen zij vaak tussen wal en schip, omdat de hulpvragen een creatieve en vasthoudende aanpak voor herstel vereisen.

Daarom willen wij met onze gezinshuizen deze kinderen een stabiele, warme en ondersteunende opvoedsituatie bieden. Omdat elk kind telt. Waar het kan, werken ouders en gezinshuisouders goed samen in het delen van de zorg en opvoeding. Daarnaast is ons principe dat een kind in één keer op de juiste woonplek wordt geplaatst. Om zo gewoon mogelijk op te kunnen groeien, zich te ontwikkelen en onderdeel te kunnen zijn van de maatschappij. Dit is vaak het fijnste in een woonwijk als onderdeel van een gezin. Samen werken we aan duurzaam herstel met als uiteindelijk doel: een betekenisvol leven.

Onze kernwaarden

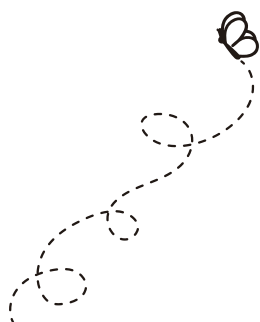


- Volhardend: wij gaan door waar anderen stoppen
- Creativiteit: maatwerk voor elk kind en gezin
- Aandacht: voor talenten en mogelijkheden van kind en gezin
- Verbinding: met ouders en netwerk
- Ontwikkelen: inspireren en leren



UITGANGSPUNTEN

Onze leidende uitgangspunten in het bieden van hulp, begeleiding en behandeling zijn:



Wij geloven in eigen kracht

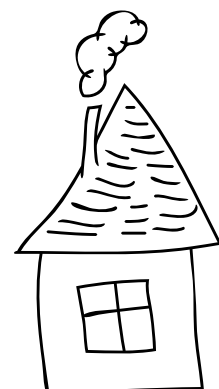
Een van de basisprincipes van het Leger des Heils is dat wij herstel- en krachtgericht werken. Daar waar mogelijk maken wij gebruik van ervaringsdeskundigheid. Vanuit geloof in eigen kracht, dromen én wensen van de kinderen worden zij (langdurig) ondersteund. Met als doel het verkrijgen van zelfredzaamheid en een betekenisvolle deelname aan de samenleving.

Wij geloven in samenspraak

We werken relationeel met kinderen, ouders en het informele netwerk van familie, burens, vrienden en bekenden. Het eigen netwerk wordt altijd betrokken bij het hulpverleningsproces. "It takes a village to raise a child." Samen met hen werken we vanuit professionele deskundigheid, geldende kwaliteitseisen en richtlijnen. Naast de focus op het herstel, staan de wensen en verwachtingen van ouders en kind centraal in onze manier van werken.

Wij geloven in 'zo thuis mogelijk'

Onze hulp en zorg bieden we zoveel mogelijk in de nabijheid van de eigen leefomgeving van kinderen en gezinnen. Primair verlenen we liever hulp binnen het eigen gezin of het eigen gezinssysteem, hoe complex dit soms ook is. Pas als goed is onderzocht dat een uithuisplaatsing nodig is voor de ontwikkeling en veiligheid van het kind, wordt overgegaan tot een pleeggezin, gezinshuis of eventueel een kleinschalige verblijfsvorm. Wij stimuleren altijd het behouden of opbouwen van contact met het eigen netwerk en het gebruikmaken van hulpbronnen uit de omgeving.



Wij geloven in integraal werken

Jeugdhulp heeft impact op verschillende levensdomeinen, zoals zorg, onderwijs en vrije tijd. Al deze domeinen hangen met elkaar samen, waardoor we intensief met onze ketenpartners samenwerken. We streven naar een hoge mate van continuïteit in het hulpverleningsproces: een kind ziet 'vaste' gezichten en heeft bij voorkeur een vaste opvoeder of hechtingsfiguur. Externe partners worden indien nodig betrokken. Alle betrokkenen trekken samen op en stemmen frequent af. Wij geloven dat toekomstgericht en integraal samenwerken, het welzijn van het kind bevordert, de problematiek vermindert en het risico op intergenerationele overdracht verkleint.

Wij geloven in vasthoudendheid

Doen wat nodig is. Daar staan wij voor. Wij zijn experts in het bieden van bemoeizorg aan kinderen en gezinnen die zorg mijden. We zoeken hen op en werken outreachend door aan te sluiten bij hun leefwereld. Wij laten een kind of gezin niet los. Ook als plekken ontbreken, tarieven tekort schieten of als er andere beperkingen zijn. Wij blijven aandacht vragen voor wat er echt nodig is.

Wij geloven in leren en inspireren

In een veranderend werkveld zoeken wij naar mogelijkheden om te ontwikkelen en verbeteren. Wij zijn onderdeel van een lerend jeugdhulpstelsel en delen ervaringen met werkveldpartners. We zijn verbonden aan een lectoraat en nemen deel aan onderzoeken om ons werkgebied steeds te blijven verbeteren. Onze medewerkers kunnen zich verder professionaliseren binnen hun vakgebied, door o.a. trainingen, intervisie en casuïstiek. Binnen het Leger des Heils is er veel ruimte om ontwikkelthema's met elkaar te bespreken, van elkaar te leren en elkaar te inspireren.



WAT MAAKT ONS UNIEK IN WAT WE DOEN?

Expertise op specifieke thema's

Het Leger des Heils biedt al meer dan 15 jaar gezinshuizorg en heeft daardoor ruime kennis en ervaring opgebouwd. Voor de inhoudelijke zorg werken we intensief samen met interne gedragswetenschappers. Hierdoor hebben we op specifieke thema's voor kinderen en jongeren veel expertise ontwikkeld. Denk hierbij aan thema's als trauma, hechting, seksuele ontwikkeling, systemisch werken, gedragsproblematiek en cognitief functioneren. Datzelfde geldt voor thema's binnen de volwassenenzorg, zoals verslaving, beperkingen en GGZ-problematiek.

Screening en behandeling

Voor plaatsing maken we altijd een inventarisatie van de problematiek om zo de benodigde interventies en behandeling te bepalen. Bij specifieke problematiek maakt een gedragswetenschapper gebruik van een screening. In het geval er aanvullende behandeling nodig is op het reguliere gezinshuisaanbod werken we nauw samen met organisaties als SGGZ Level en Eleos, die deze screenings voor ons verzorgen. Een aantal gedragswetenschappers van het Leger des Heils zijn gedetacheerd naar Eleos. Zij bieden diagnostiek en behandeling aan kinderen en jongeren die o.a. wonen in gezinshuizen.

Door de inzet van ons eigen interne team, kunnen we op een laagdrempelige en snelle manier een passende behandeling bieden. Zo bieden wij bijvoorbeeld - conform de richtlijnen bij verschillende problematieken - EMDR/write junior, CGT, theraplay, VIB, schema-therapie en systeemgesprekken.

Kwaliteit van zorg

We vinden (blijvende) kwaliteit van zorg erg belangrijk. Om dat te waarborgen hebben we de kwaliteitscriteria voor gezinshuizen vanuit het Nederlands Jeugdinstituut (NJI) geïmplementeerd. Daarnaast gebruiken we de richtlijnen jeugdhulp en blijven we op de hoogte van de actuele wet- en regelgeving rondom beleid voor jongeren in gezinshuizen.

Binnen de gezinshuizen werken we met een methodiek die is gebaseerd op het Waaiermodel van Van Laarhoven et al. (2019). Deze methode richt zich op het duurzaam ontwikkelen van kinderen en jongeren, zodat zij op hun eigen niveau en met hun eigen kwaliteiten een plek in de maatschappij kunnen vinden en vasthouden. Daarnaast schrijft werken volgens deze methode voor, dat kinderen en jongeren in verbinding blijven met de voor hen belangrijke personen in hun leven, bijvoorbeeld hun eigen ouders. De methodiek is specifiek aangepast voor gezinshuizen. Hierbij heeft ook het traumasensitief opvoeden en de relationele route tot gedeeld opvoederschap, een belangrijke plek.

Het Waaiermodel bestaat uit zeven fasen en vijf kleuren/domeinen. Met deze methodiek beogen we richting te geven aan de doorontwikkeling en professionalisering van de gezinshuizen van het Leger des Heils.



Belangrijke onderleggers in deze methodiek zijn:

- de kwaliteitscriteria gezinshuizen
- de richtlijnen jeugdhulp
- het onderzoek 'Jouw Gezin mijn Zorg' van de Christelijke Hogeschool Ede
- traumasensitief opvoeden
- krachtgericht en systemisch werken.

We zijn verbonden aan het lectoraat van de Hogeschool Ede en participeren in onderzoeken ter bevordering van het samenwerken met ouders. Kijk voor meer informatie op: www.gedeeldopvoederschap.nl.

Daarnaast zijn we onderdeel van de Alliantie Simba Familiezorg. Zij doen er alles aan, dat een kind later kan zeggen: "Mijn ouders hebben zo maximaal mogelijk plek en aandacht gehad in mijn leven en opvoeding."

Samen met een aantal andere, bekende jeugdzorgaanbieders willen we ons hard maken voor het versterken van familierelaties en waar mogelijk inzetten op duurzame terugplaatsing van kinderen. Binnen onze gezinshuizen hebben we al een aantal trajecten lopen met inzet van systemisch geschoolde familiebegeleiders.



Oudergespreksgroep

Voor ouders van kinderen en jongeren die in gezinshuizen wonen, is er maandelijks een oudergespreksgroep. Onder leiding van gespreksleiders, die contextueel en systemisch zijn opgeleid, kunnen ouders elkaar ontmoeten en hun ervaringen delen. Gespreksleiders behandelen thema's als rouw, herstel, hulp vragen, mening geven en alles wat zich verder nog aandient vanuit de groep. Onze ervaring leert dat deze gesprekken helend werken. Vaak heeft het een positieve invloed op het contact met hun kind. Vanuit de oudergespreksgroep bieden we de mogelijkheid om door te groeien naar de 'Oké-training'. Dit is een training gericht op persoonlijk herstel, waarbij ouders eventueel kunnen toewerken naar het zijn van ervaringsdeskundige.

Matched care

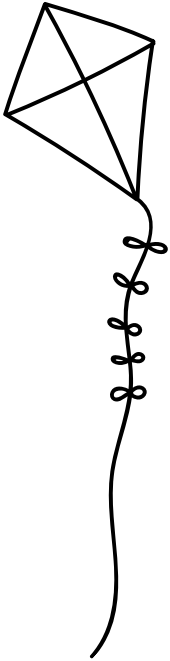
We gaan uit van het principe van matched care, waarbij we doen wat nodig is, wat past bij de situatie en waarbij we rekening houden met de wensen van alle betrokkenen. We bieden ondersteuning, begeleiding en behandeling. We werken volgens het principe van gedeelde besluitvorming en op basis van duidelijke methoden, zonder te vervallen in striktheid. Onze interventies zijn zoveel mogelijk evidence-based en opgenomen in de databank van het Nederlands Jeugdinstituut.

WAT WIJ JOU BIEDEN

Ondersteuning vanuit het gezinshuisteam

Een franchise gezinshuis begeleiden we altijd met een vast team dat bestaat uit meerdere disciplines. Standaard voor elk gezinshuis bestaat het begeleidende team uit een gedragswetenschapper en een trajectmanager. We werken samen met verschillende gecertificeerde instellingen die het gezag uitoefenen over kinderen en jongeren. Wij verzorgen het volledige contractmanagement, inclusief de aanvraag van indicaties, zodat jij je kunt bezighouden met het gezinshuis zelf.

Gemiddeld plannen we eens per maand een multidisciplinair overleg met het gezinshuis en het betrokken team. Vind je meerdere afspraken prettiger? Dan plannen we die in samenspraak met elkaar. Tussentijds is er overleg over casuïstiek. Het team is altijd een constante factor waar je als gezinshuisouder op kunt terugvallen voor begeleiding, kennis, expertise en handelingsadviezen.



Aandacht voor vitaliteit

Wij begrijpen dat het gezinshuisouderschap een manier van leven is en dat het verschilt van een reguliere baan. Daarom vinden we het belangrijk om voldoende aandacht te schenken aan jouw vitaliteit.

Dat doen we door goed voor elkaar te zorgen. Mocht er behoefte zijn, dan kunnen we met jullie meedenken over vakanties, vrije weekenden en intervisie. Leger des Heils Midden-Nederland beschikt over een breed netwerk van vrijwilligers. Via de vrijwilligerscoördinatoren matchen we regelmatig weekendgezinnen met kinderen en jongeren van een gezinshuis. Ook is het mogelijk om tijdelijk (tegen vergoeding) een pedagogisch medewerker in te huren via de Flexpool. Verder is er buiten kantoor tijden en in de weekenden een bereikbaarheidsdienst aanwezig, waarbij ook gedragswetenschappers geraadpleegd kunnen worden. Bij ingrijpende gebeurtenissen staat het bedrijfsopvangteam (BOT) klaar om je op te vangen.

Professionele ontwikkeling

Binnen het Leger des Heils is er veel ruimte voor alle gezinshuisouders om ontwikkelthema's met elkaar te bespreken, van elkaar te leren en elkaar te inspireren. Bij startende gezinshuizen zetten we op aanvraag de module video-interactie begeleiding in, die is gericht op de bouwstenen van hechting. Verder bieden we je standaard de trainingen traumasensitief opvoeden en relationeel werken met ouders.

Voor ideeën en kansen staan we als organisatie altijd open. Bij ons is er volop ruimte voor jouw eigen visie. Heb je een idee? Zie je een samenwerking in het verschiet of wil je jezelf ontwikkelen op een specifiek thema? Wij denken graag met je mee.

Zelfstandig, maar niet alleen

Op dit moment werken we met ongeveer 20 gezinshuizen in verschillende vormen samen in de regio Midden-Nederland. Of je nu een gezinshuis in loondienst bent of een franchise gezinshuis, bij ons kun je altijd onderdeel zijn van een team. Er zijn meerdere collega gezinshuizen om inhoudelijk te raadplegen. Dat maakt dat je zelfstandig kunt ondernemen, maar niet alleen staat in je werk. Want de baan als gezinshuisouder is prachtig, maar soms ook intensief en complex. Wij geloven dat het goed is om in verbinding te staan met je naaste collega's. Om de leuke momenten met elkaar te vieren, maar ook om samen de moeilijke situaties draaglijk te maken. De onderlinge verbondenheid draagt bij aan jouw professionaliteit en werkplezier.



PRAKTISCHE INFORMATIE

Welke vormen van gezinshuizen zijn er?

Binnen het Leger des Heils bieden wij verschillende varianten om als gezinshuisouders met ons samen te werken:

- In dienstverband bij het Leger des Heils met een eigen woning;
- In dienstverband bij het Leger des Heils en een dienstwoning via ons;
- Franchisenemer in samenwerking met de franchisegever Gezinshuis.com;

Heb ik een opleiding nodig?

Om gezinshuisouder te kunnen worden heb je minimaal een mbo niveau 4 opleiding nodig in de richting van sociaal-maatschappelijk werk of pedagogische richting. Bij voorkeur heb je een SKJ-registratie of de intentie deze aan te vragen.

Hoe ziet het selectie- en matchingsproces eruit?

Voorafgaand aan het tekenen van een (arbeids)contract vindt een screening plaats. In deze screening volgen een gedragswetenschapper en trajectmanager samen met de gezinshuisouders de stappen van de sollicitatieprocedure.

Elk gezinshuis heeft een profiel. Dat profiel is een belangrijke factor bij de matching tussen kind en gezinshuis. Zo zijn er gezinshuizen die zich hebben gespecialiseerd in een bepaalde doelgroep.

Plaatsing vindt altijd plaats op basis van zorgvuldige matching volgens het handboek 'Methodisch matchen' en met instemming van het kind, de ouders, de wettelijk vertegenwoordigers en de gezinshuisouders. Bij de matching houden we bijvoorbeeld rekening met de impact op de groepsdynamiek, het welzijn van de overige kinderen en het eigen welzijn. Essentieel voor ons is dat kinderen zich binnen het gezinshuis kunnen ontplooiën, dankzij een veilig en pedagogisch leefklimaat en een fijne sfeer.

Zelf beheren wij actief de wachtlijst. Wanneer er ruimte is voor een nieuwe plaatsing, wordt dit vroegtijdig besproken. Samen zoeken we naar een passende match.

Heb ik een kwaliteitskeurmerk gezinshuizen nodig?

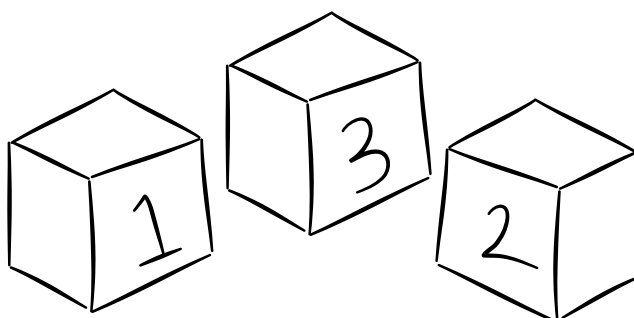
Alle gezinshuisouders die via franchise samenwerken met het Leger des Heils moeten beschikken over het kwaliteitskeurmerk gezinshuizen. Hiervoor vindt elk jaar opnieuw een audit plaats in samenwerking met gezinshuis.com.

Wat ontvangt een franchise gezinshuis?

Alle zelfstandige gezinshuisouders ontvangen hetzelfde dagtarief. Om geen financieel risico te lopen, kunnen gezinshuisouders altijd de voorafgaande maand al declareren bij het Leger des Heils. Ook in gevallen waarbij de juiste beschikking of financiering nog niet op orde is. In principe worden de tarieven elk jaar geïndexeerd, op voorwaarde dat de gemeenten de tarieven ook indexeren. Onze diensten worden gefinancierd uit de zorgindicatie, waarna gezinshuisouders een vast dagtarief ontvangen.

In welke regio kan ik samenwerken met het Leger des Heils?

De gezinshuizen maken onderdeel uit van Leger des Heils Midden-Nederland. Voor de specifieke regio's Lekstroom, Utrecht-West, Utrecht-Stad, regio Zuid Oost Utrecht, Gooi- en Vechtstreek en Foodvalley hebben we een contract afgesloten. Daarbuiten is het vaak ook mogelijk om een raamovereenkomst af te sluiten, omdat het Leger des Heils een grote zorgaanbieder in Nederland is.





De kinderen en jongeren in een gezinshuis

Wij bieden hulp aan kinderen en jongeren in de leeftijd van gemiddeld 6 tot en met 21 jaar die kampen met meervoudige en/of complexe problematiek. Meestal is er sprake van een kinderbeschermingsmaatregel. Gedragsproblemen, emotieregulatie problemen en complexe trauma's vormen de belangrijkste uitdagingen. Maar ook problemen binnen het gezin zelf. Bij uithuisplaatsingen is er meestal sprake van verwaarlozing, mishandeling of ernstige overbelasting van ouders. Het kind heeft een vervangende gezinssituatie en specifieke zorg en behandeling nodig. Daarnaast is ook begeleiding nodig voor het herstellen, verbeteren of continueren van de relatie tussen de ouders en het kind.

Aantal kinderen in een gezinshuis

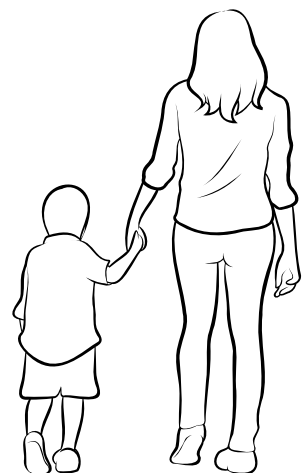
Kleinschaligheid van een gezinshuis is wenselijk om kwaliteit van zorg te leveren. De gezinshuisouder(s) en het begeleidende team beoordelen samen hoeveel kinderen passen binnen het gezinshuis. Omdat wij het heel belangrijk vinden dat kinderen opgroeien in een gezinsgerichte situatie, werken wij meestal met 1 tot 5 gezinshuiskinderen per gezinshuis. In overleg is uitbreiding naar 6 kinderen mogelijk, bijvoorbeeld bij het creëren van een zelfstandigheidsplek of bij het samen plaatsen van broertjes en zusjes.

De impact op de eigen kinderen

Een gezinshuis starten heeft veel impact op je eigen kinderen, want ook hun thuis verandert. Daarom is het belangrijk dat jouw kinderen hun plek in het gezin als veilig en vertrouwd blijven ervaren. Wij proberen daarin te ondersteunen door middel van verschillende tools, zoals literatuur, spelmateriaal of een handig werkboekje.

Extra begeleiding

In een gezinsgroep wonen jongeren die vanwege een complexe hulpvraag extra begeleiding nodig hebben. Of waarbij we inschatten dat de problematiek te intensief is om als gezinshuisouders alleen te dragen. Wanneer er bij een kind of een jongere zwaardere zorg nodig is, dan vragen wij een hogere indicatie aan en kopen we extra passende begeleiding in. Bijvoorbeeld in de vorm van een pedagogisch medewerker die ondersteuning biedt in het gezinshuis.



**Voor meer informatie over de gezinshuizen bij
Leger des Heils Midden-Nederland, neem contact
op met onze afdelingsmanagers:**

Annemarie Stam

annemarie.stam@legerdesheils.nl
06-20423754

Natasja van der Maat

natasja.vander.maat@legerdesheils.nl
06-50034752



**LEGER DES HEILS MIDDEN-NEDERLAND
PALLAS ATHENEDREEF 27
3561 PE UTRECHT**

WWW.LDH.NL/GEZINSHUIZEN